

STIGA

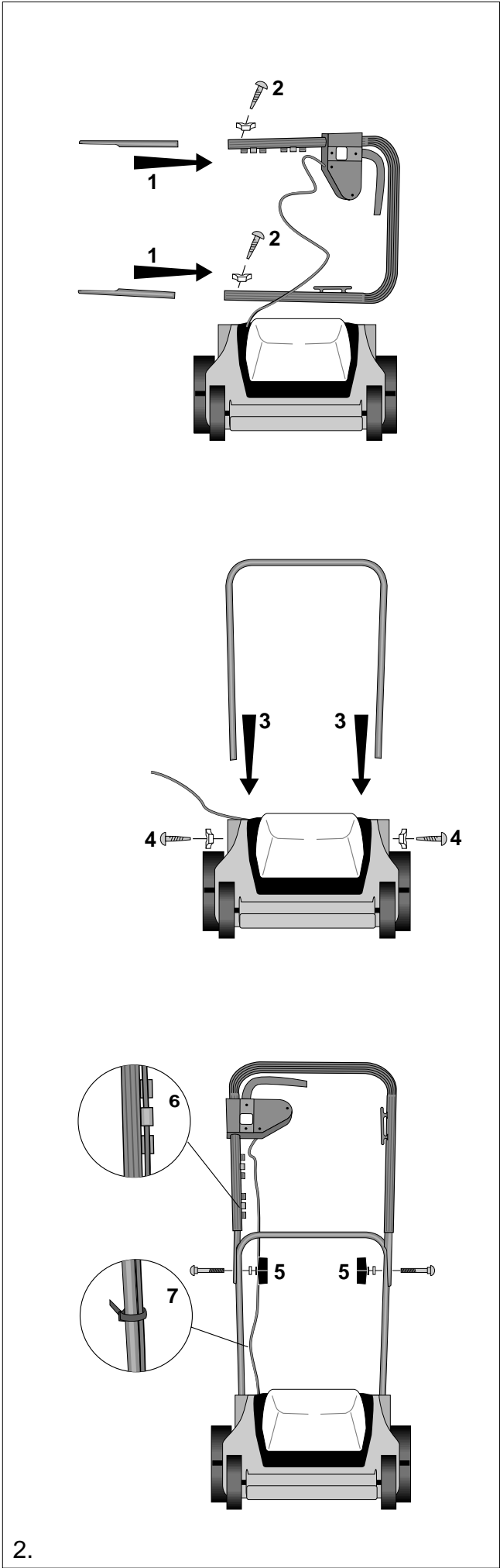
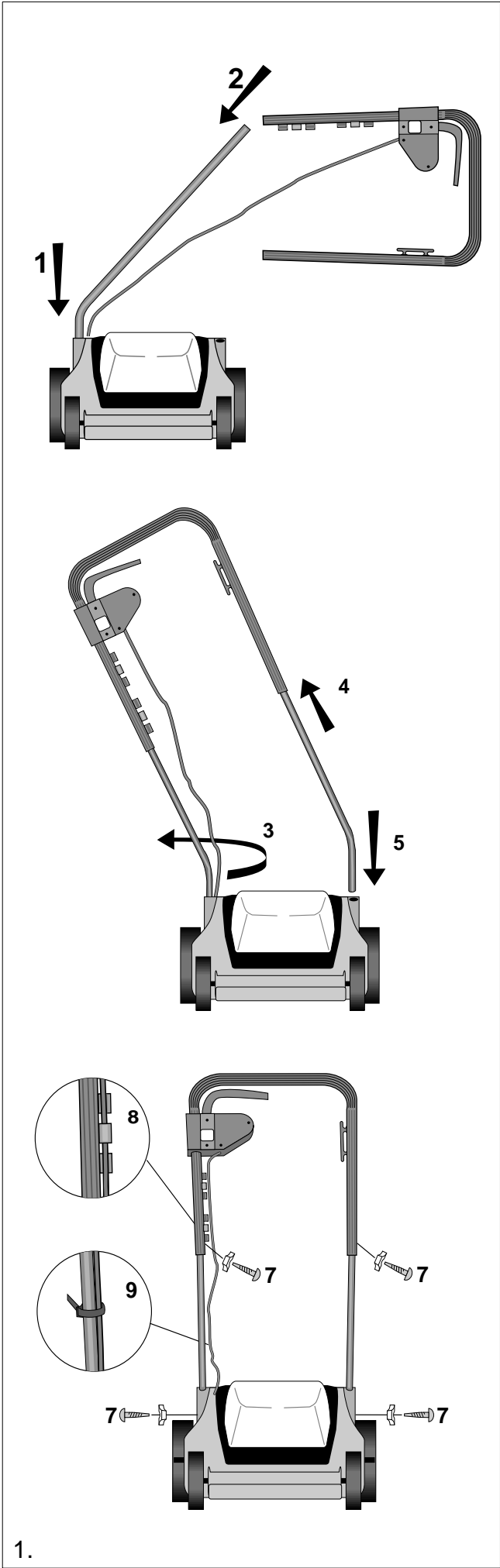
SILENT 33

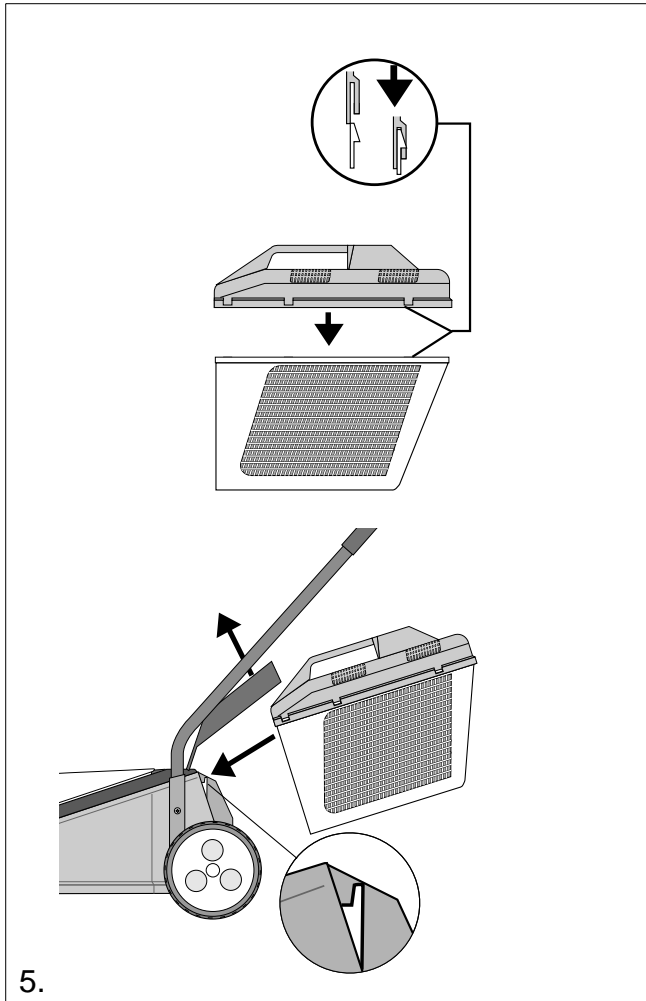
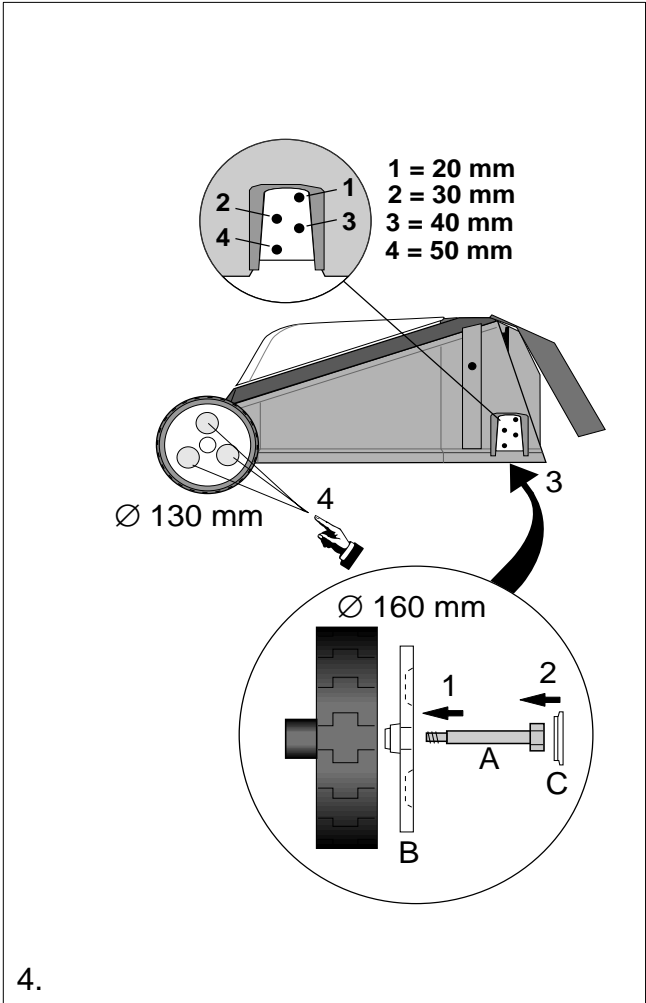
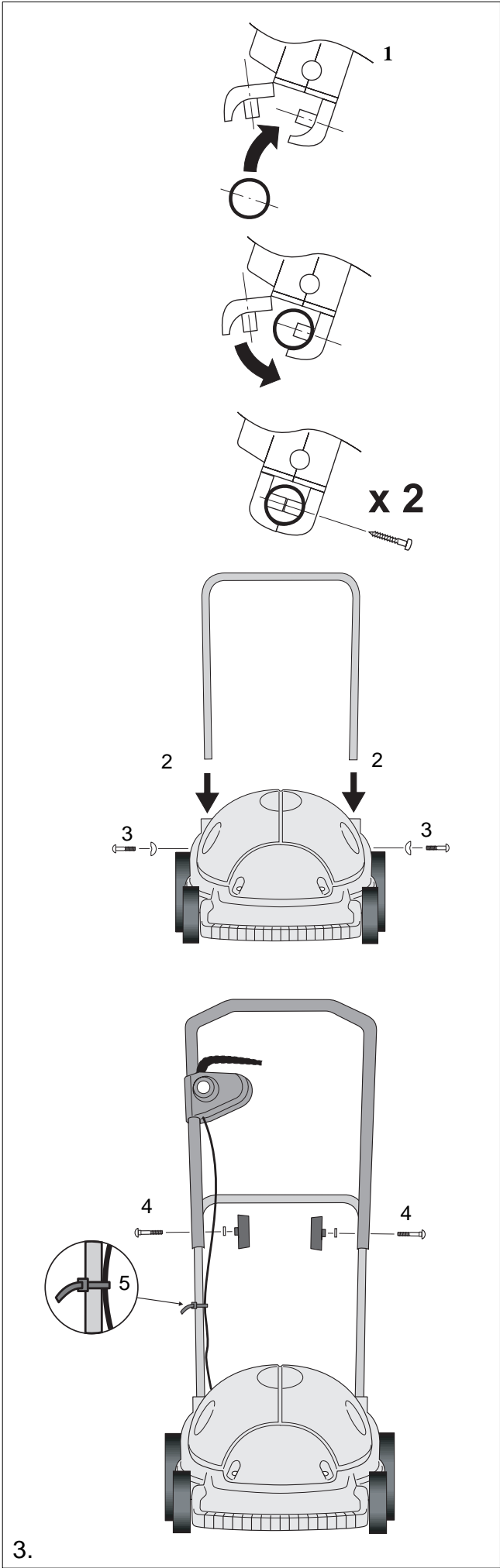
EURO 33

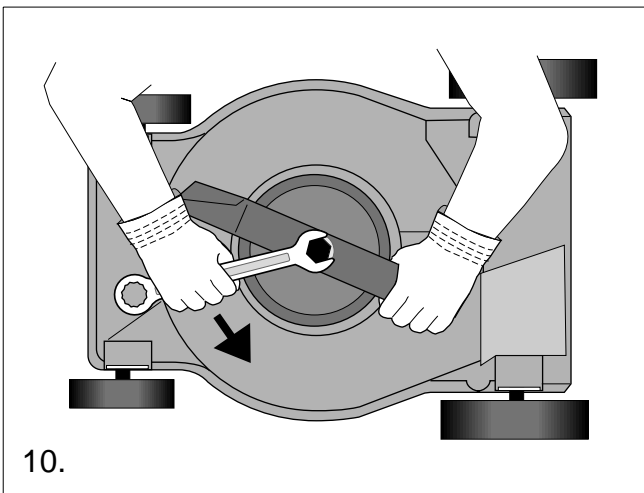
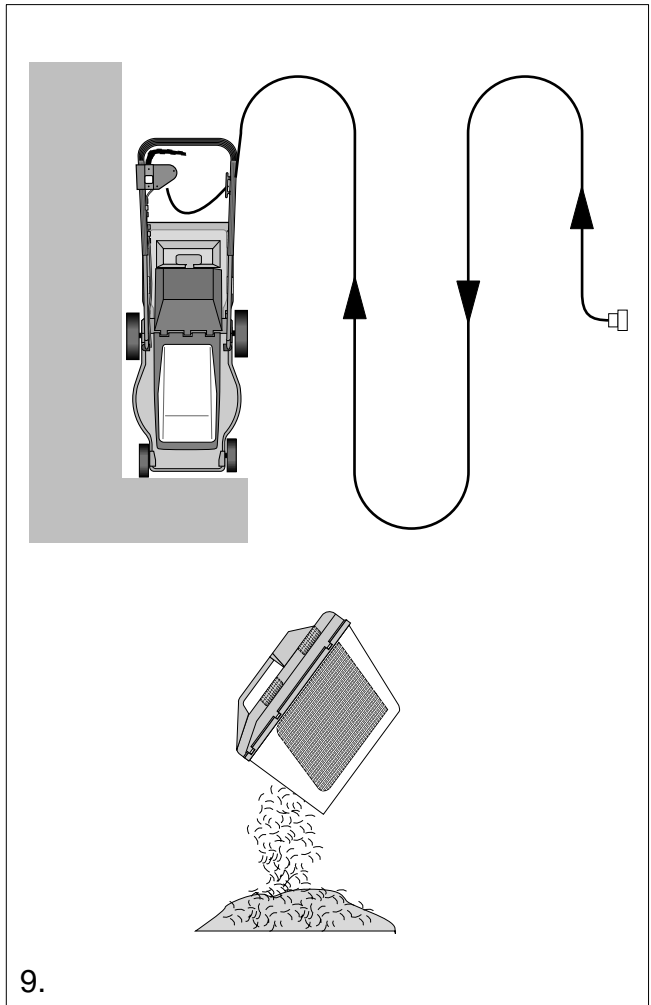
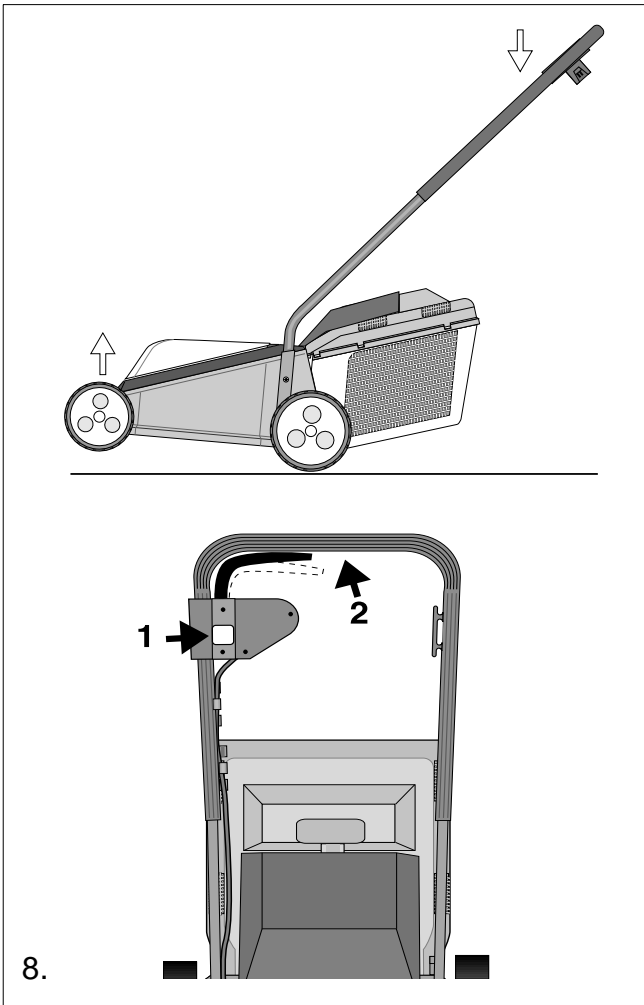
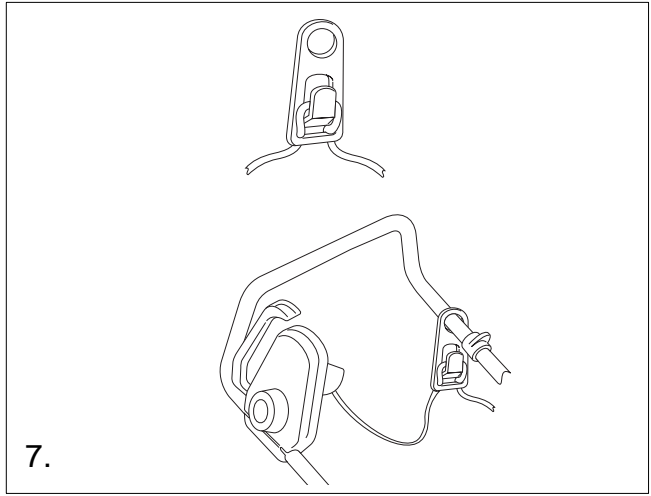
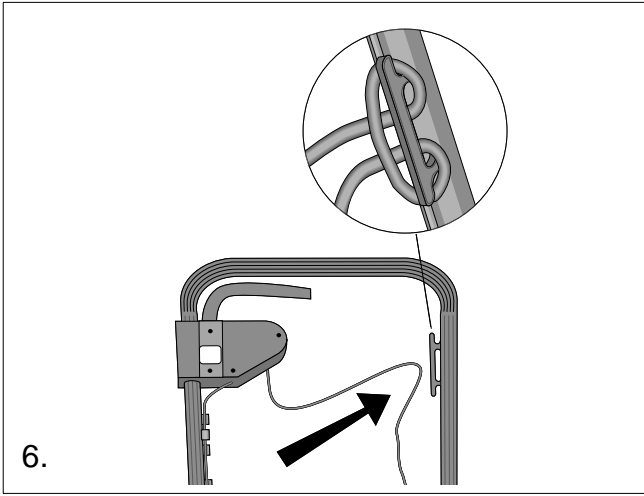
COLLECTOR 33

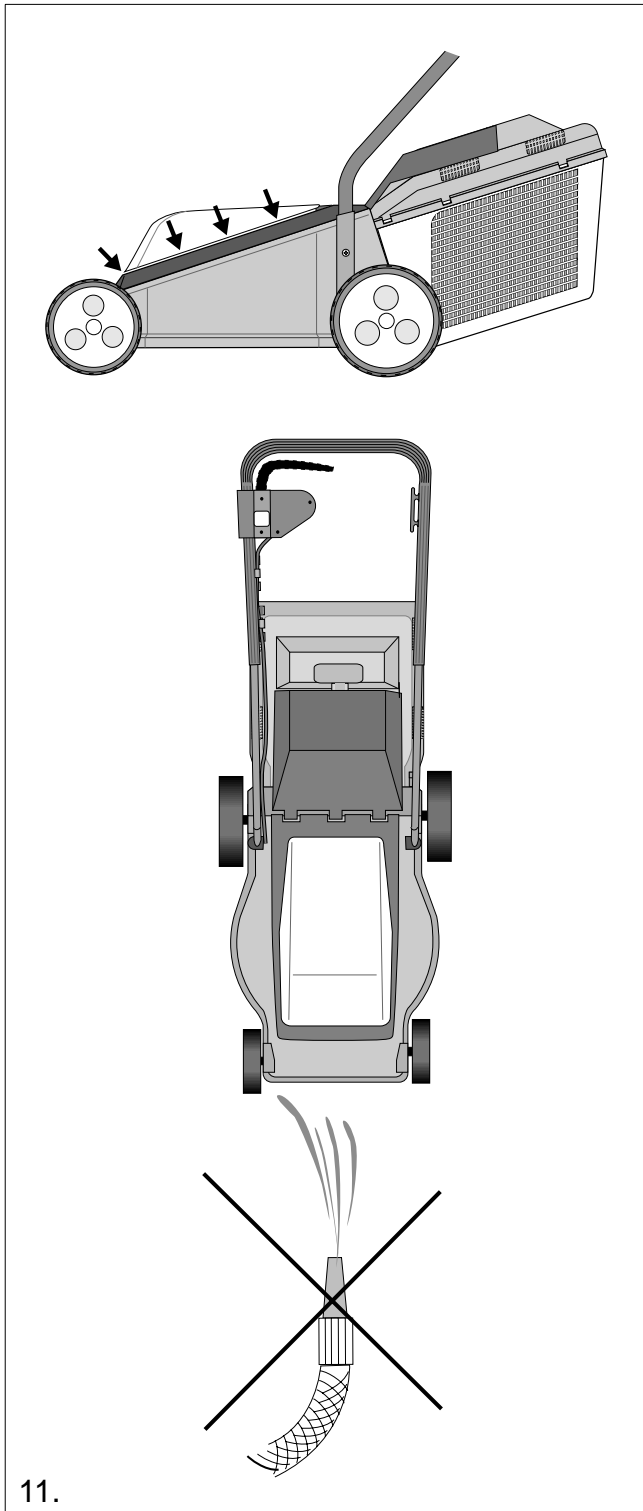
8211-0207-09

STIGA[®]
MOWING AHEAD









DK INFORMATION OM STRØMFORBRUG

Flere og flere maskiner, som f.eks. plæneklippere, højtryksrensere pumper og kompostkværne bliver elektriske. Det gør de bl.a. fordi dette som helhed giver et bedre miljø; ingen udstødning, lavere støjniveau, lettere vedligeholdelse, ingen startproblemer.

For at disse maskiner skal kunne have samme virkningsgrad som f.eks. benzindrevne, bruger de flere watt end man normalt bruger når man anvender elektriske husholdningsapparater, således finder man et wattforbrug fra 500 op til 2500 watt.

Det store wattforbrug betyder at der skal flere amp. til.

Således kan man regne med at der fra ca. 1300 watt skal bruges 10 amp. sikringer og over ca. 2000 watt skal der bruges 16 amp.

Hvor mange amp. der skal bruges afhænger af hvor stor en motor der sidder på pågældende maskine, hvor mange watt (hk) maskinen bruger, hvor stor en startstrøm og/eller brugsstrøm og hvilken ledning man bruger.

Jo flere watt maskinen skal have igennem en ledning jo tykkere skal ledningen være, og ligeledes jo længere ledningen skal være jo tykkere skal den også være. Har man problemer med for lidt strøm = for få amp. springer sikringen

Fejlen kan være :

- For få amp. til den pågældende maskine.
- Har man 10 amp. kan gruppen være belastet af andre elektriske apparater og der er således ikke alle 10 amp. til rådighed.
- Ledningen er for tynd og/eller for lang.

Fejlen kan afhjælpes ved:

- at anvende en 16 amp. gruppe, man kan i dag tage 220 volt 16 amp. ud af 380 volt (dette kræver hjælp fra en elektriker)
- at anvende en 13 amp. sikring der sættes i hvor der nu er 10 amp.
- at sørge for at intet andet er tændt på gruppen når man skal køre maskinen.
- at bruge en tykkere ledning vi anbefaler en 1,5 mm², en almindelig husholdningsledning er ca. 0,5 - 0,7 mm².

SYMBOLER

Följande symboler finns på maskinen för att påminna Er om den försiktighet och uppmärksamhet som krävs vid användning.

Symbolerna betyder:



Varning! Läs instruktionsbok och säkerhetsmanual före användning av maskinen.



Varning! Håll åskådare borta. Se upp med utkastade föremål.



Varning! Innan något reparationsarbete påbörjas, tag bort stickkontakten ur urtaget.



Varning! Håll förlägningskabeln borta från klippsystemet.



Varning! För ej in hand eller fot underkåpan då maskinen är igång.



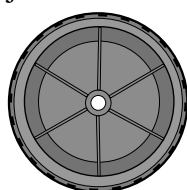
Varning! Kniven fortsätter att rotera efter det att maskinen slagits ifrån.



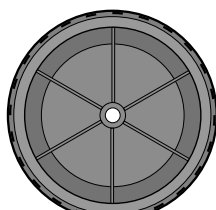
MONTERING

DELAR ATT MONTERA

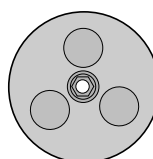
Hjul



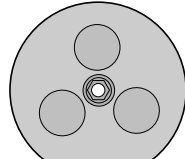
2 x (Ø 130 mm)



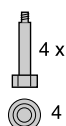
2 x (Ø 160 mm)



2 x



2 x

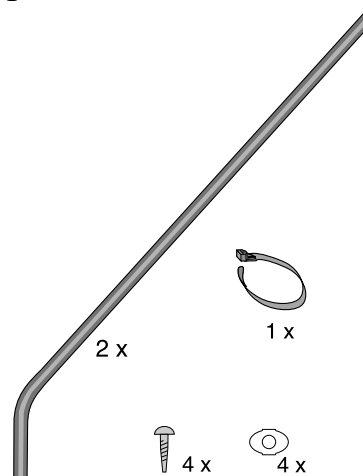


4 x



4 x

Styre typ I



2 x

1 x

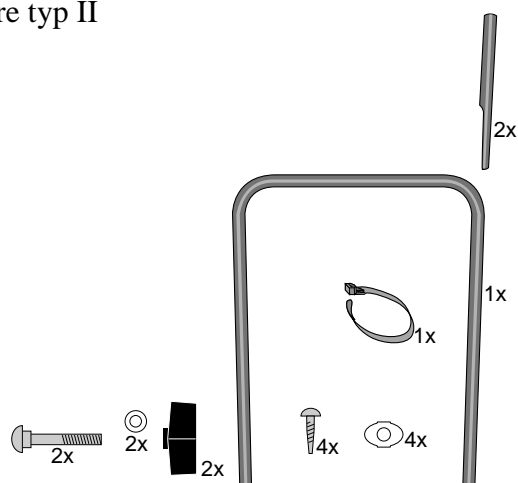


4 x



4 x

Styre typ II

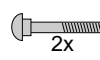


2x

1x



1x



2x



2x



2x

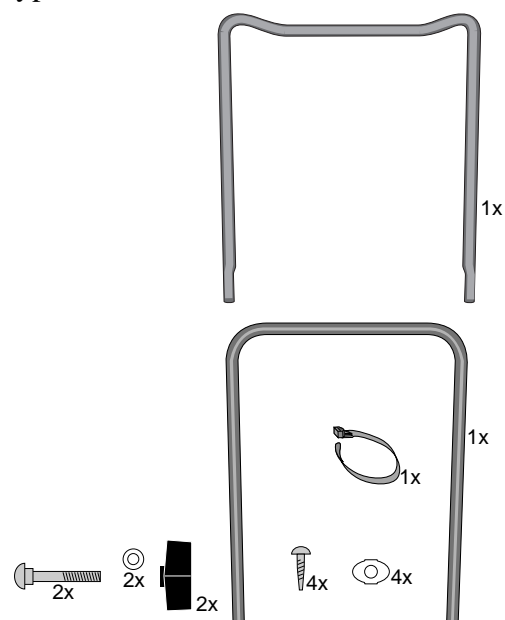


4x



4x

Styre typ III

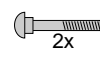


1x

1x



1x



2x



2x



2x



4x



4x

VERKTYG FÖR MONTERING



HJUL/KLIPPHÖJD (fig. 4)

1. Tryck in hjulbulten A i navkapseln B.
2. Snäpp fast centrumkoppen C.
3. Montera hjulet i något av fäst-bleckets fyra lägen.
4. Drag åt ordentligt för hand med hjälp av finger-greppet i navkapseln.

OBS! Samma klipphöjd skall ställas in för samtliga hjul.

STYRE TYP I (fig. 1)

1. Tryck ner ett styrrör i fästet på vänster sida enligt bild.
2. Skjut på styrets överdel.
3. Vrid hela styret åt motsatt håll enligt bild.
4. Skjut in det andra styrröret i överdelen.
5. Tryck ner styrröret i fästet på höger sida.
6. Vrid tillbaka hela styret till rakt läge.
7. Montera skruvarna. Drag åt ordentligt.
8. Fäst elkabeln i kabelhållarna.
9. Fixera elkabeln med ett buntband.

STYRE TYP II (fig. 2)

1. Sätt i styrrören i styrbågen.
2. Montera skruvarna. Drag åt ordentligt
3. Tryck ned styrfästena i hålen på chassit.
4. Montera skruvarna. Drag åt ordentligt.
5. Montera styret på styrfästena med skruvar, brickor och låsrattar. Genom att skruva ut låsrattarna en bit kan styret fällas framåt. Klipparen tar då mindre plats vid t ex transport.
6. Fäst elkabeln i kabelhållarna.
7. Fixera elkabeln med ett buntband.

STYRE TYP III (fig. 3)

1. Se till att hålen i styret är på höger sida. Passa in tapparna på strömställaren med hålen i styret. Se till att kabeln inte är klämd och att knappen sitter utåt. Kläm ihop fästet försiktigt så att det sluter tätt om styret.

Montera skruvarna. Drag åt ordentligt.

2. Tryck ned styrfästena i hålen på chassit.
3. Montera skruvarna. Drag åt ordentligt.
4. Montera styret på styrfästena med skruvar, brickor och låsrattar. Genom att skruva ut låsrattarna en bit kan styret fällas framåt. Klipparen tar då mindre plats vid t ex transport.
5. Fixera elkabeln med buntband.

GRÄSUPPSAMLARE (fig. 5)

Snäpp ihop gräsuppsamlarens över- och underdel.

Öppna luckan på maskinen och haka fast gräsuppsamlaren på chassiet.

OBS! Klipparen kan köras utan gräsuppsamlare. Gräset läggs då i en sträng bakom maskinen.

ANVÄNDNING AV KLIPPAREN

ANSLUTNING (fig. 6, 7)

Använd endast en förlängningskabel godkänd för utomhusbruk med en maximal längd av 50 meter och inte lättare än typ 245 IEC 53 (H05RR-F) eller 227 IEC 53 (H05VV-F). Vid oklarheter kontakta Er återförsäljare.

För ökad säkerhet bör gräsklipparen anslutas till en jordfelsbrytare.

Avlasta förlängningskabeln i kabelavlastaren på styret.

START / STOPP (fig. 8)

Starta klipparen på plan och fast mark. Starta inte i högt gräs. Tryck ner styret så att framhjulen lättar något från marken för att minska gräsmotståndet.

Start av motor:

1. Tryck in knappen.
2. Drag handtaget mot styret.

Stopp av motor: Släpp handtaget.

KLIPPNING (fig. 9)

Klipp hela tiden bort från sladden.

Töm gräsuppsamlaren i god tid så att gräsutkastet inte täpps igen och uppsamlingsförmågan försämras.

För att undvika överbelastning av motorn, skjut inte klipparen för fort i högt gräs.

UNDERHÅLL

KNIVBYTE (fig. 10)

Drag alltid ur väggkontakten innan underhåll, rengöring eller andra åtgärder görs på maskinen.

Använd skyddshandskar. Lossa knivbulten med en 26 mm nyckel. Montera den nya kniven. Åtdragningsmoment 15 Nm.

Använd alltid original reservdelar.

RENGÖRING/FÖRVARING (fig. 11)

Efter varje användning rengörs klipparen med borste eller trasa.

Kylluftintaget runt motorkåpan måste hållas fritt från gräs och smuts så att motorn inte överhettas.

Undersidan av chassiet kan skrapas rent. Spola aldrig med vatten.

Klipparen skall förvaras torrt.

SERVICE

Original reservdelar tillhandahålls av serviceverkstäder och av många återförsäljare.

En förteckning över dessa hittar Du på STIGA's hemsida på Internet under adress: www.stiga.se.

ÖVRIGT

NORDISK MILJÖMÄRKNING

Denna maskin uppfyller kraven enligt Nordisk Miljömärkning av gräsklippare version 2. Maskinen tillhör produktgrupp A enligt kriteriedokumentet. Detta innebär att maskinen är avsedd för små till medelstora gräsmattor.



Ljudtrycksnivå vid förarens öra: LpA=73 dB(A).

När maskinen behöver bytas ut, eller inte längre behövs, rekommenderar vi att maskinen lämnas tillbaka till Er återförsäljare för återvinning.

MATERIALDEKLARATION

Följande material ingår bl.a. i produkten:

| Material | viktprocent |
|----------|-------------|
| Stål | 45 % |
| PP | 37 % |
| Cu | 11 % |
| Al | 2,5 % |
| ABS | 2.5 % |
| POM | < 2 % |



MOWING AHEAD

GGP Sweden AB • Box 1006 • SE-573 28 TRANÅS

www.stiga.com