

STIGA

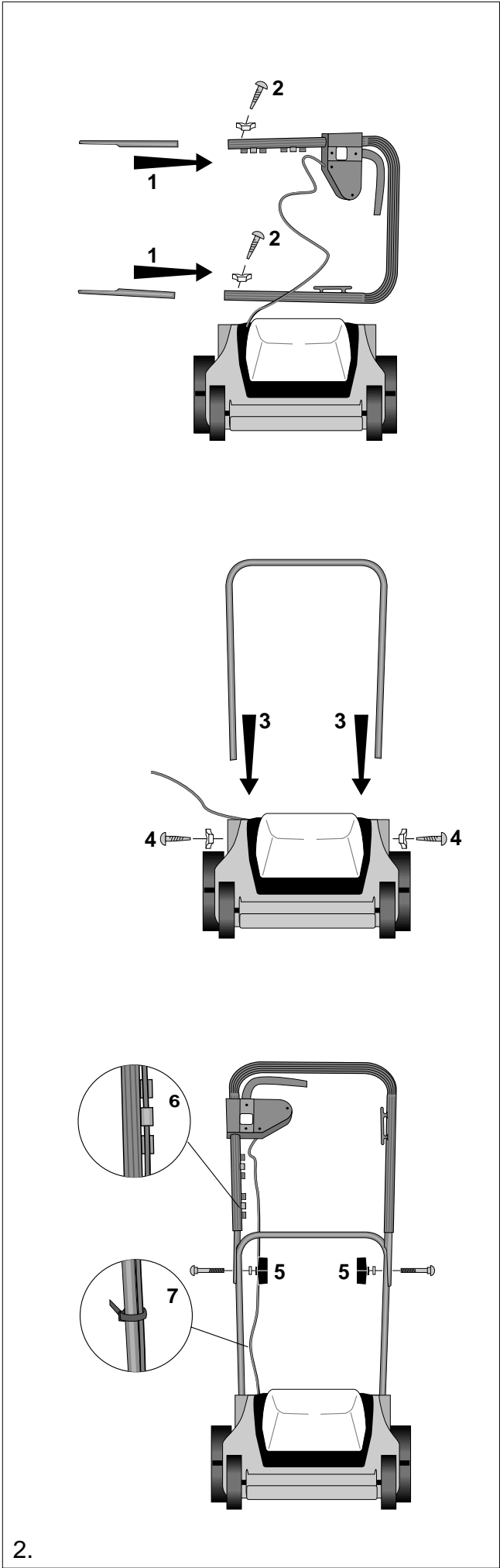
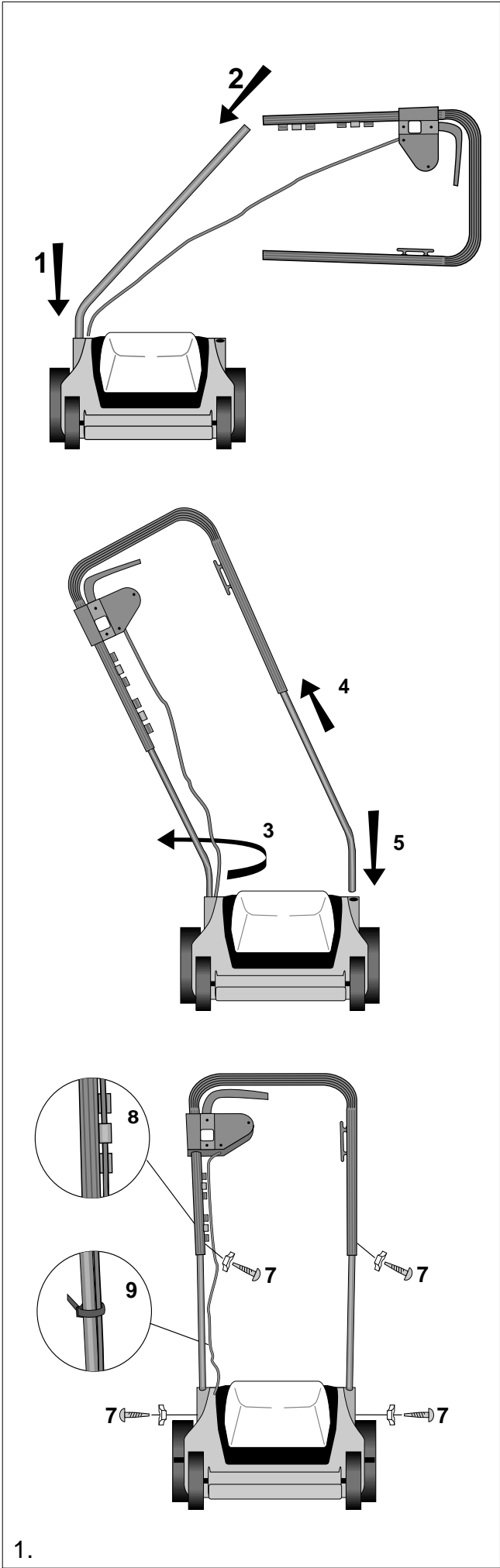
SILENT 33

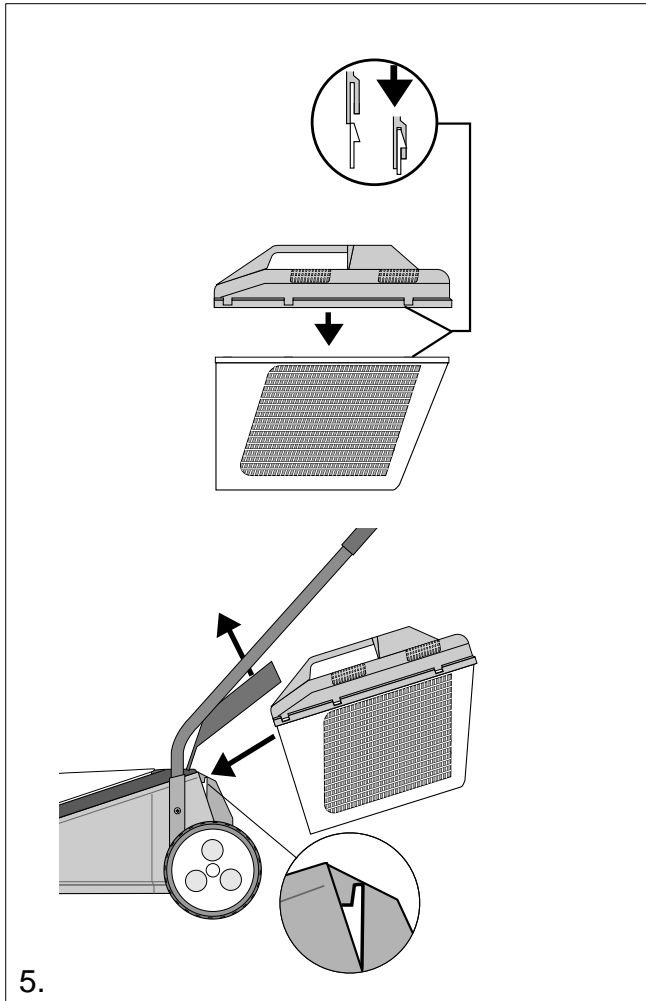
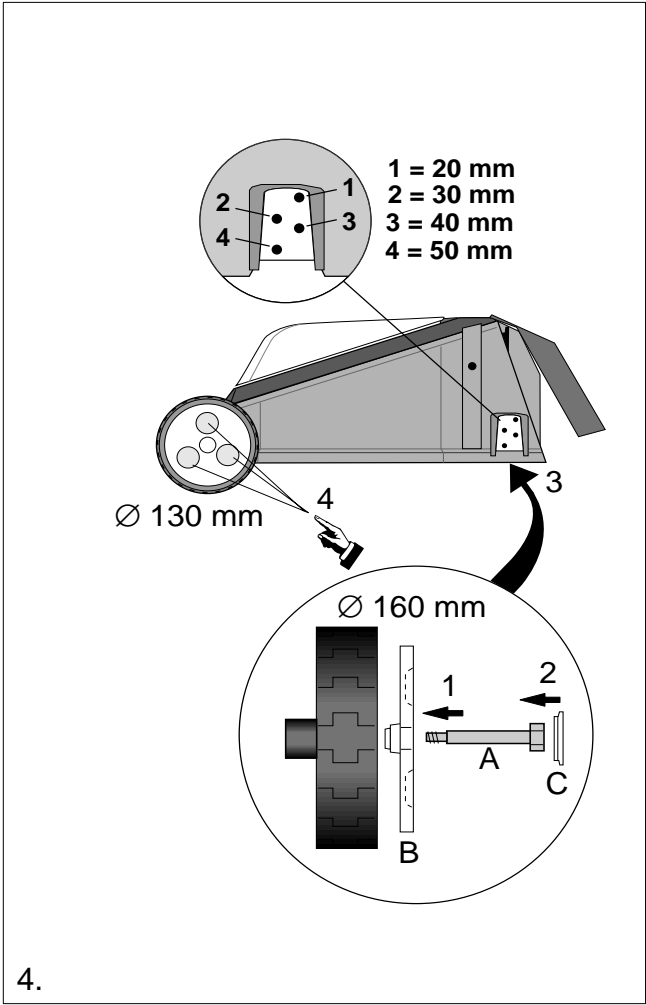
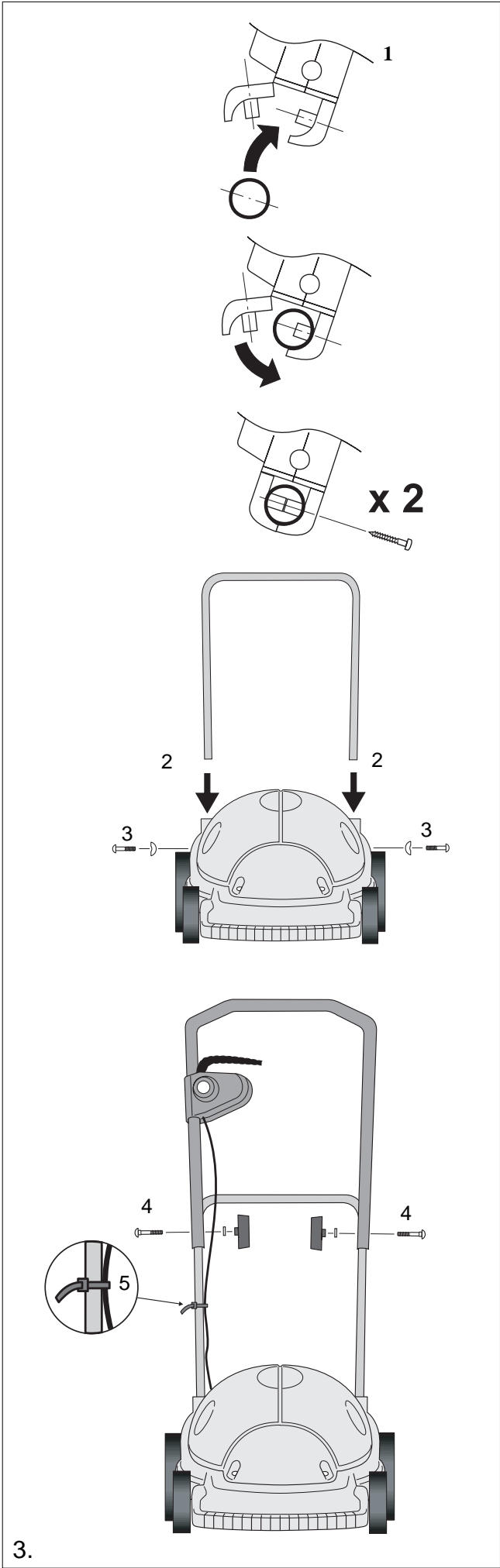
EURO 33

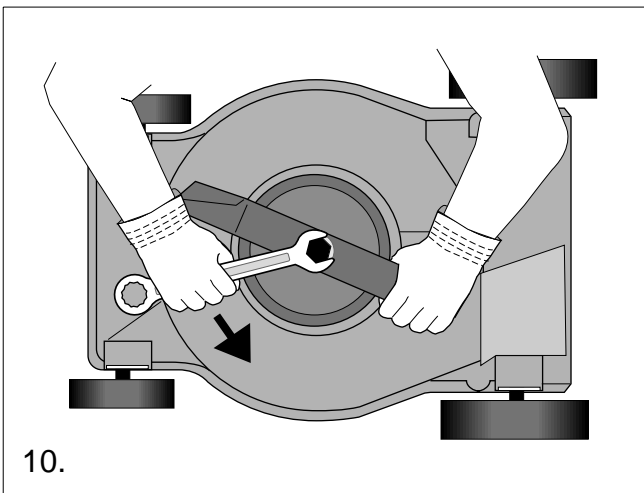
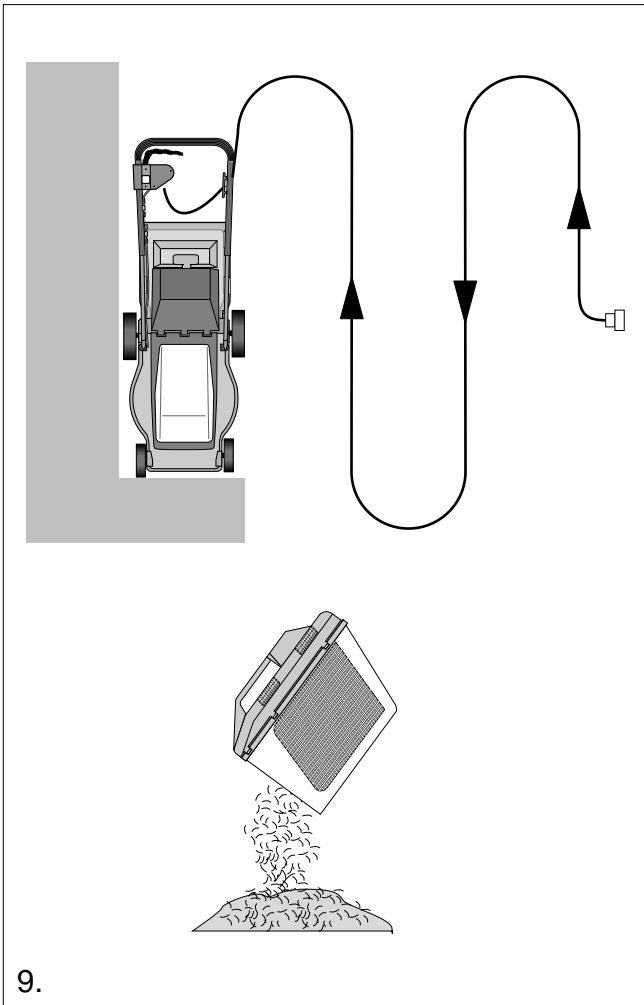
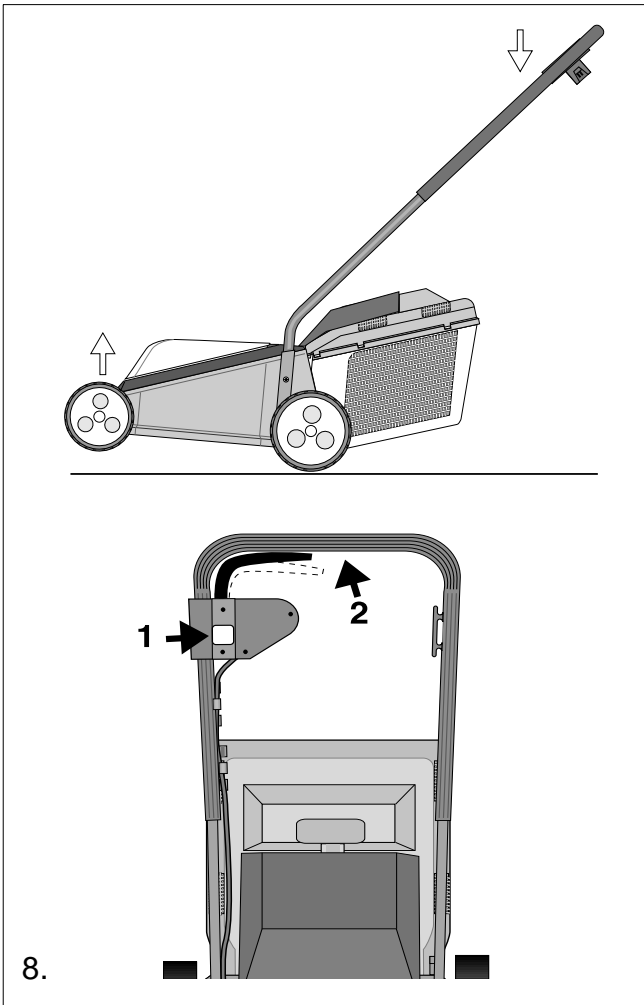
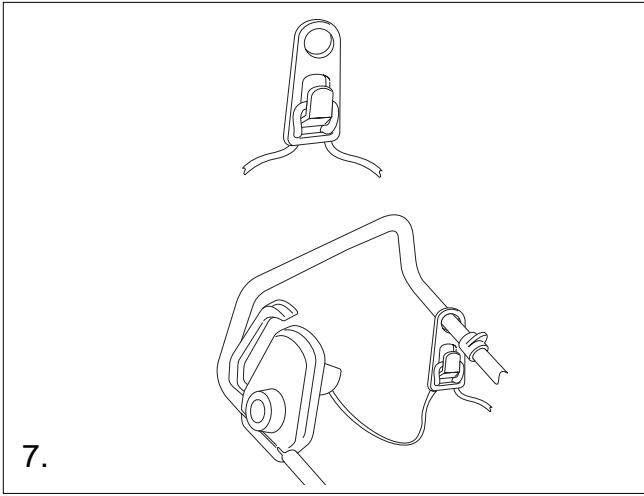
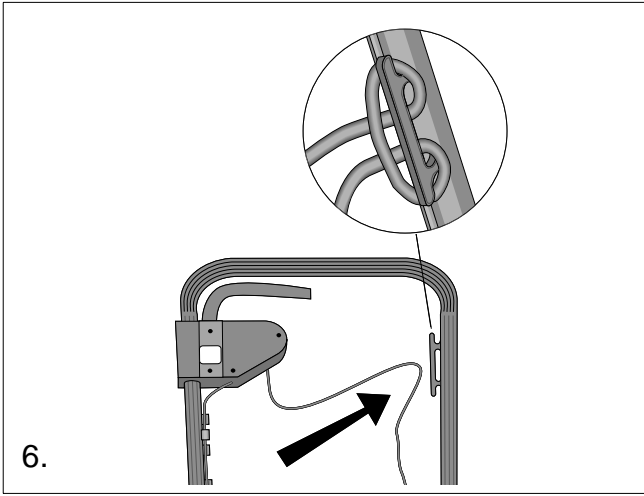
COLLECTOR 33

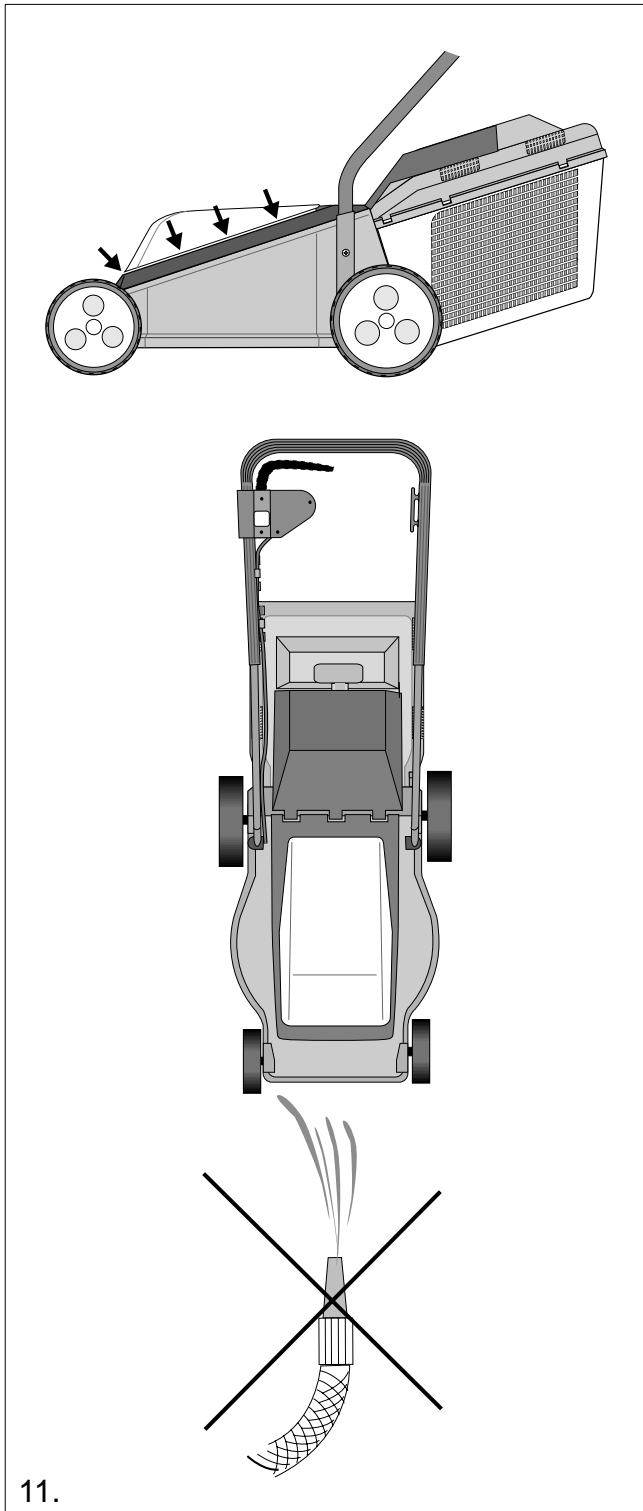
8211-0207-09

STIGA[®]
MOWING AHEAD









DK INFORMATION OM STRØMFORBRUG

Flere og flere maskiner, som f.eks. plæneklippere, højtryksrensere pumper og kompostkværne bliver elektriske. Det gør de bl.a. fordi dette som helhed giver et bedre miljø; ingen udstødning, lavere støjniveau, lettere vedligeholdelse, ingen startproblemer.

For at disse maskiner skal kunne have samme virkningsgrad som f.eks. benzindrevne, bruger de flere watt end man normalt bruger når man anvender elektriske husholdningsapparater, således finder man et wattforbrug fra 500 op til 2500 watt.

Det store wattforbrug betyder at der skal flere amp. til.

Således kan man regne med at der fra ca. 1300 watt skal bruges 10 amp. sikringer og over ca. 2000 watt skal der bruges 16 amp.

Hvor mange amp. der skal bruges afhænger af hvor stor en motor der sidder på pågældende maskine, hvor mange watt (hk) maskinen bruger, hvor stor en startstrøm og/eller brugsstrøm og hvilken ledning man bruger.

Jo flere watt maskinen skal have igennem en ledning jo tykkere skal ledningen være, og ligeledes jo længere ledningen skal være jo tykkere skal den også være. Har man problemer med for lidt strøm = for få amp. springer sikringen

Fejlen kan være :

- For få amp. til den pågældende maskine.
- Har man 10 amp. kan gruppen være belastet af andre elektriske apparater og der er således ikke alle 10 amp. til rådighed.
- Ledningen er for tynd og/eller for lang.

Fejlen kan afhjælpes ved:

- at anvende en 16 amp. gruppe, man kan i dag tage 220 volt 16 amp. ud af 380 volt (dette kræver hjælp fra en elektriker)
- at anvende en 13 amp. sikring der sættes i hvor der nu er 10 amp.
- at sørge for at intet andet er tændt på gruppen når man skal køre maskinen.
- at bruge en tykkere ledning vi anbefaler en 1,5 mm², en almindelig husholdningsledning er ca. 0,5 - 0,7 mm².

SYMBOLIT

Koneessa on seuraavat symbolit, jotka muistuttavat käytössä vaadittavasta varovaisuudesta ja tarkkaavaisuudesta.

Symbolit tarkoittavat:



Varoitus! Lue käyttöohje ja turvaohjeet ennen koneen käyttöä.



Varoitus! Pidä sivulliset kaukana. Varo sinkoutuvia esineitä.



Varoitus! Irrota pistoke pistorasiasta aina ennen korjaustoimenpiteitä.



Varoitus! Pidä jatkojohto kaukana leikkuyksiköstä.



Varoitus! Älä työnnä kättä tai jalkaa koneen alle koneen käydessä.



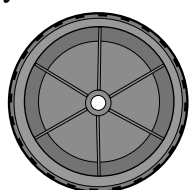
Varoitus! Terä pyörii vielä koneen pysäyttämisen jälkeen.



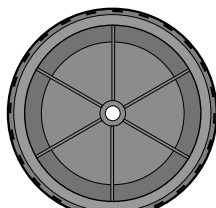
ASENNUS

ASENNETTAVAT OSAT

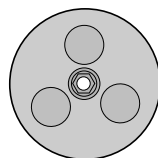
Pyrät



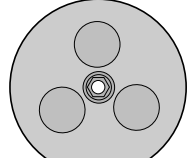
2 x (Ø 130 mm)



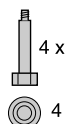
2 x (Ø 160 mm)



2 x



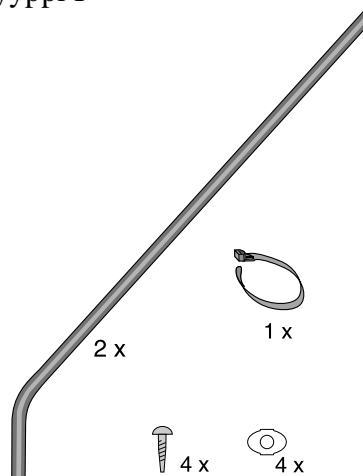
2 x



4 x

4 x

Ohjain Tyyppi I



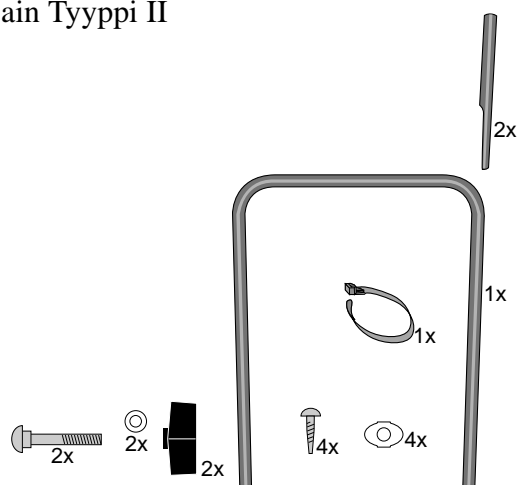
2 x

1 x

4 x

4 x

Ohjain Tyyppi II



2x

1x

2x

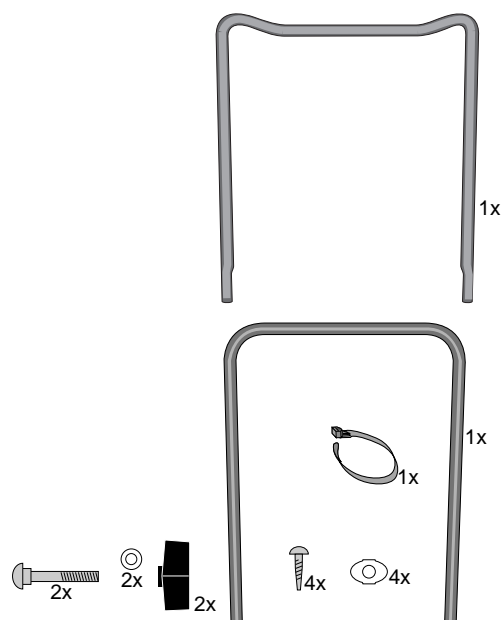
2x

2x

4x

4x

Ohjain Tyyppi III



1x

1x

2x

2x

2x

4x

4x

KOKOONTAITETTAVA OHJAUSAISAO



PYÖRÄT/LEIKKUUKORKEUS (kuva 4)

1. Työnnä pyöränpultti A napakapseliin B.
2. Paina keskiökuppi C paikalleen.
3. Asenna pyörä johonkin kiinnityslevyn neljästä reiästä.
4. Kiristä käsin tiukalle pitäen samalla kädellä kiinni napakapselista.

HUOM! Kaikki pyörät on asennettava samalle korkeudelle.

OHJAIN TYYPPI I (kuva 1)

1. Työnnä alaputki vasemman-puoleiseen kiinnikkeeseen kuvan mukaisesti.
2. Työnnä yläputki paikalleen.
3. Käännä ohjausaisa vastakkaiseen suuntaan kuvan mukaisesti.
4. Työnnä toinen alaputki yläputkeen.
5. Paina ohjausaisa oikean-puoleiseen kiinnikkeeseen kuvan mukaisesti.
6. Käännä ohjausaisa suoraksi.
7. Asenna ruuvit. Kiristä huolella.
8. Asenna sähkökaapeli kaapelidikkeisiin.
9. Kiinnitä sähkökaapeli nippusiteellä.

OHJAIN TYYPPI II (kuva 2)

1. Aseta ohjausputki ohjauskaareen.
2. Asenna ruuvit. Kiristä huolella.
3. Paina ohjauskiinnikkeet alustassa oleviin reikiin.
4. Asenna ruuvit. Kiristä huolella.
5. Asenna ohjausaisa ohjauskiinnikkeisiin ruuveilla, aluslevyillä ja siipimuttereilla. Kiertämällä siipimuttereita hieman auki ohjausaisa voidaan taittaa eteen. Näin leikkuri vie vähemmän tilaa esim. kuljetuksen aikana.
6. Asenna sähkökaapeli kaapelidikkeisiin.
7. Kiinnitä sähkökaapeli nippusiteellä.

OHJAIN TYYPPI III (kuva 3)

1. Varmista, että ohjaimen reiät ovat oikealla puolella. Sovita virtakytkimen tapit ohjaimessa oleviin reikiin. Varmista, ettei kaapeli ole puristuksissa ja että painike on ulospäin. Paina kiinnike varovasti paikalleen niin, että se tulee tiiviisti ohjaimen ympärille.

Asenna ruuvit. Kiristä kunnolla.

2. Paina ohjaimen kiinnikkeet alustassa oleviin reikiin.
3. Asenna ruuvit. Kiristä kunnolla.
4. Asenna ohjain ohjaimen kiinnikkeisiin ruuveilla, aluslevyillä ja lukituspyörillä. Ohjainta voidaan kallistaa eteenpäin kiertämällä lukituspyöriä hieman auki. Leikkuri vie silloin vähemmän tilaa esim. kuljetuksen aikana.
5. Kiinnitä sähkökaapeli nippusiteellä.

RUOHONKERÄÄJÄ (kuva 5)

Yhdistä ruohonkerääjän ylä- ja alaosa.

Avaa koneen luukku ja kiinnitä ruohonkerääjä alustaan.

HUOM! Leikkuria voidaan käyttää ilman ruohonkerääjää. Ruoho jää silloin nauhaksi koneen taakse.

LEIKKURIN KÄYTTÖ

LIITÄNTÄ (kuva 6, 7)

Käyttäkää vain ulkokäyttöön hyväksyttyä jatkokaapelia. Kaapeli ei saa olla yli 50 metriä pitkä eikä tyyppiltään kevyempi kuin tyyppi 245 IEC 53 (H05RR-F) tai IEC 53 (H05VV-F). Tarvittaessa voitte kysyä neuvoa jälleenmyyjältänne.

Käyttöturvallisuuden vuoksi ruohonleikkuri on liitettävä maavuotokatkaisimeen.

Kiinnitä jatkokaapeli aisassa olevaan vedonpoistajaan.

KÄYNNISTYS/PYSÄYTYS (kuva 8)

Käynnistä leikkuri tasaisella ja tuke-valla alustalla. Älä käynnistä korke-assa ruohossa. Paina aisaa alaspäin niin, että etupyörät nousevat hieman maasta ruohon aiheuttaman vastuksen vähentämiseksi.

Moottorin käynnistys:

1. Paina painike alas.
2. Vedä kahvaa aisaan päin.

Moottorin pysäytys: Löysää kahva.

LEIKKUU (kuva 9)

Leikkaa aina kaapelista pois päin.

Tyhjennä ruohonkerääjä hyvissä ajoin, ettei heittoaukko tukkeennu ja keräysteho alene.

Ylikuormituksen välttämiseksi älä työnnä leikkuria liian suurella nopeudella korkeassa ruohossa.

KUNNOSSAPITO**TERÄN VAIHTO (kuva 10)**

Irrota pistoke pistorasiasta aina ennen leikkurin huoltamista, puhdistamista tai muita toimenpiteitä.

Irrota teräpultti 26 mm:n avaimella. Käytä suojakäsineitä. Asenna uusi terä. Kiristysmomentti 15 Nm.

Käytä aina alkuperäisiä varaosia.

PUHDISTUS/SÄILYTYS (kuva 11)

Leikkuri on aina käytön jälkeen puhdistettava harjalla tai rievulla.

Moottorikotelon jäähdytysaukko on pidettävä puhtaana ruohosta ja liasta, jottei moottori ylikuumene.

Leikkurin alusta voidaan kaapia puhtaaksi. Älä koskaan ruiskuta siihen vettä.

Leikkuri on säilytettävä kuivassa.

HUOLTO

Alkuperäisiä varaosia on saatavana valtuutetuista huoltokorjaamoista ja monilta jälleenmyyjiltä.

Varaosaluettelo löytyy STIGA:n kotisivulta Internetistä, osoitteesta: www.stiga.com.

MUITA OHJEITA**POHJOISMAINEN YMPÄRISTÖMERKINTÄ**

Tämä kone täyttää ruohonleikkureille tarkoitetun Pohjoismaisen ympäristömerkinnän versio 2 vaatimukset. Kone kuuluu kriteeridokumentin perusteella tuoteryhmään A. Tämä tarkoittaa, että kone on tarkoitettu pienille ja keskisuurille

nurmikkoalueille.

Äänenpainetaso kuljettajan korvan tasalla:
LpA=73 dB(A).

Kun kone on vaihdettava tai se on käynyt tarpeettomaksi, suosittelemme, että palautatte sen jälleenmyyjällemme kierrätystä varten.

MATERIAALIERITTELY

Tuote sisältää mm. seuraavia materiaaleja:

Materiaali kokonaispainosta

Teräs	45 %
PP	37 %
Cu	11 %
Al	2,5 %
ABS	2.5 %
POM	< 2 %



MOWING AHEAD

GGP Sweden AB • Box 1006 • SE-573 28 TRANÅS

www.stiga.com