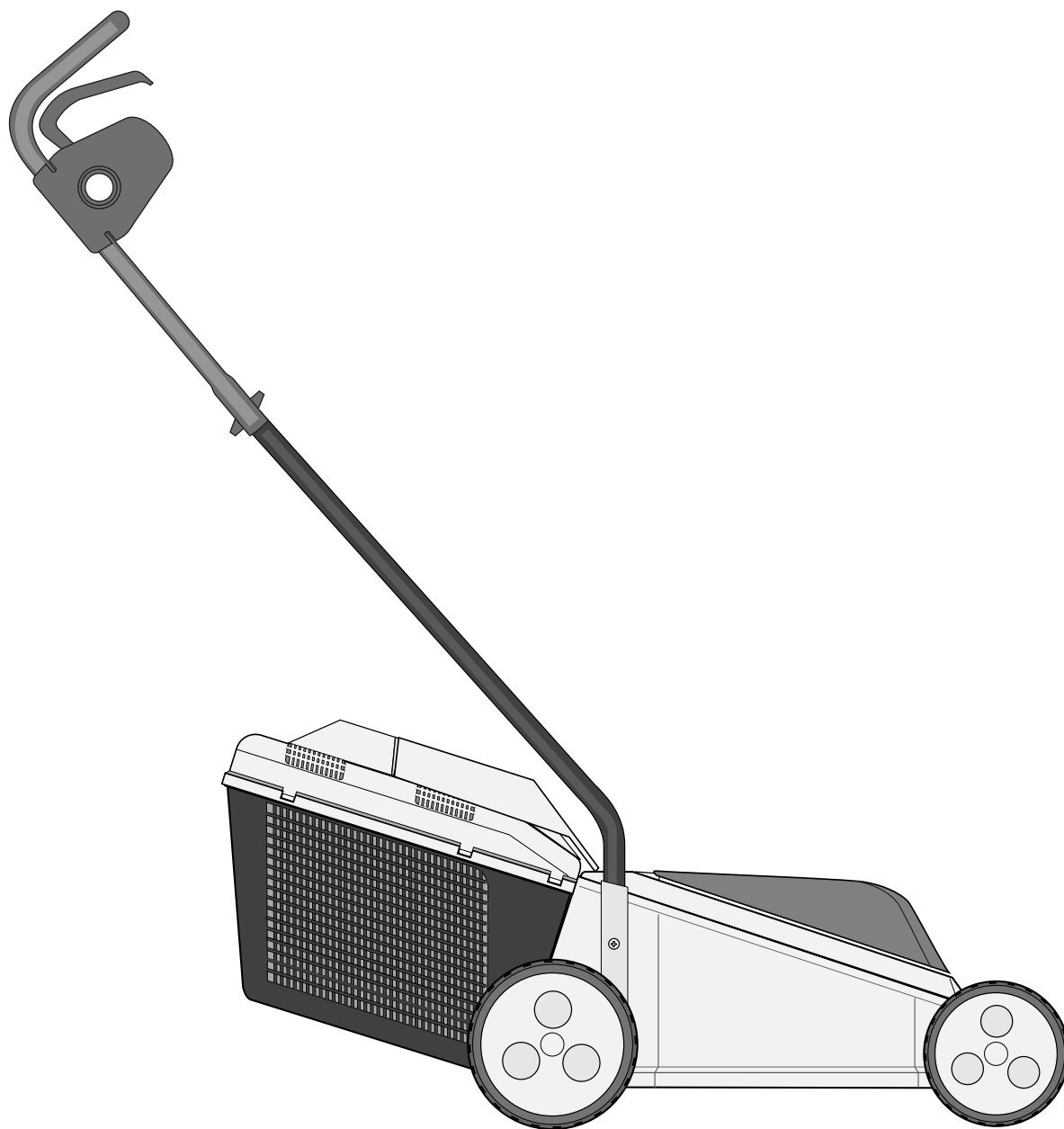
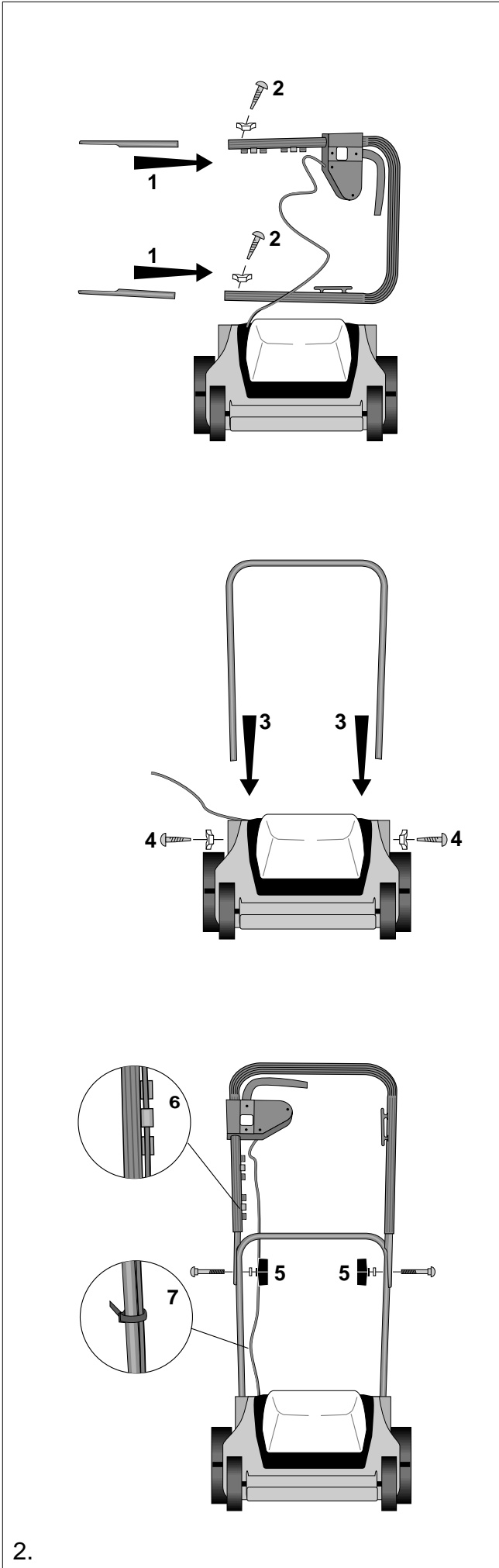
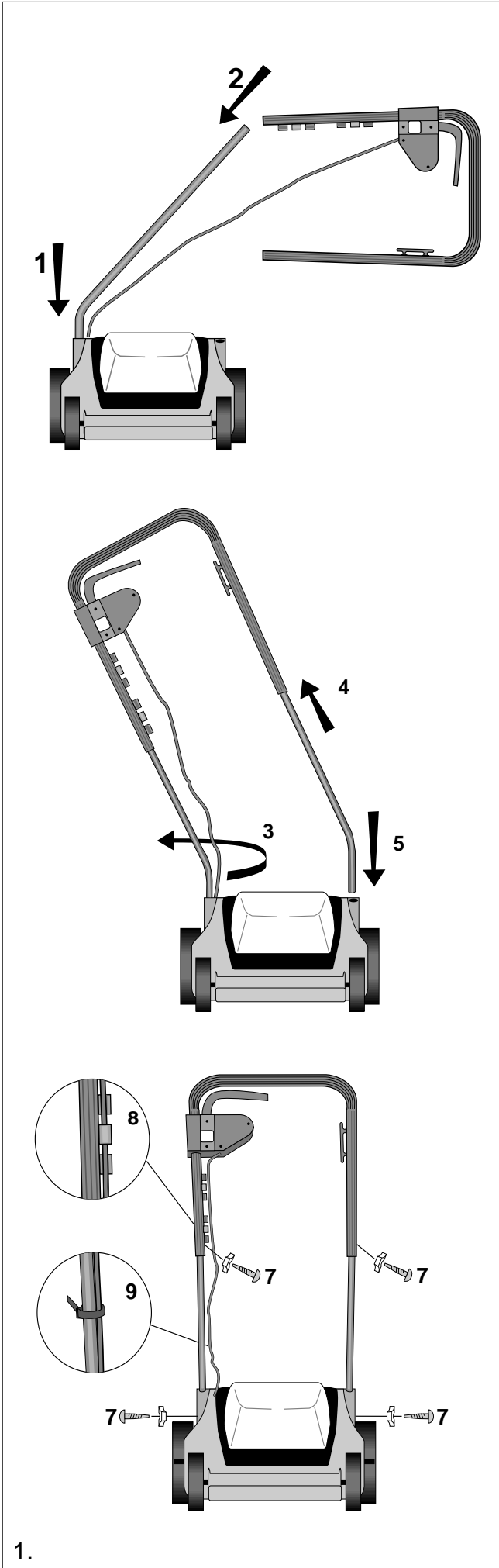


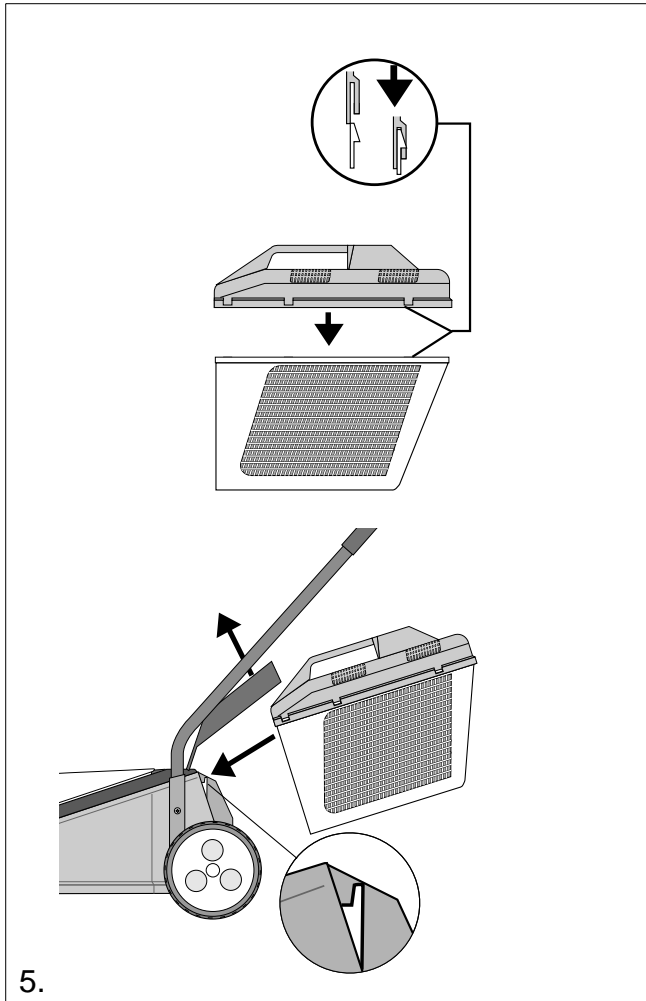
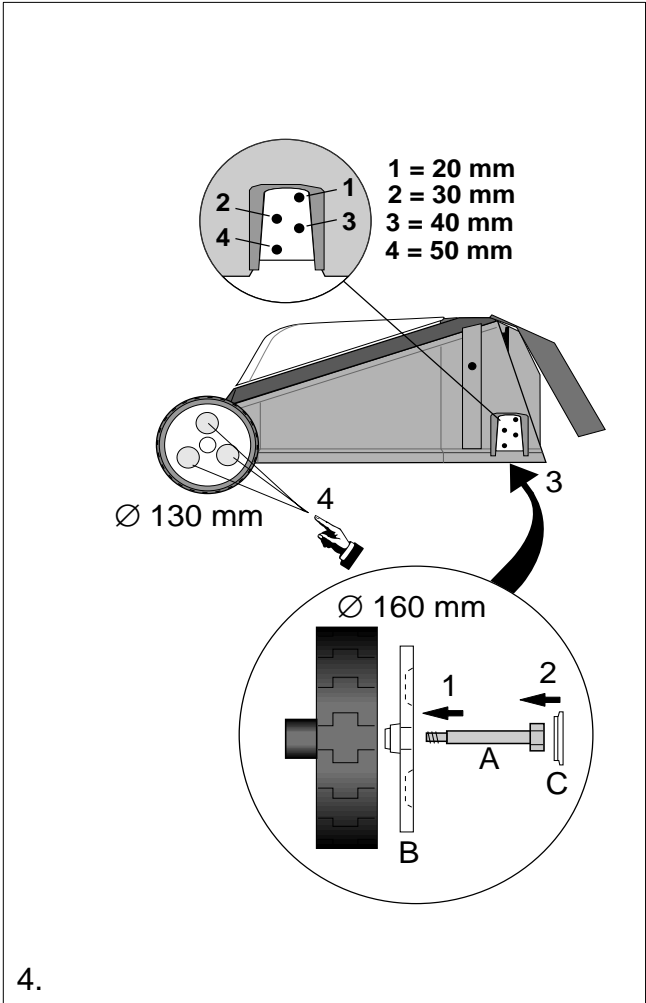
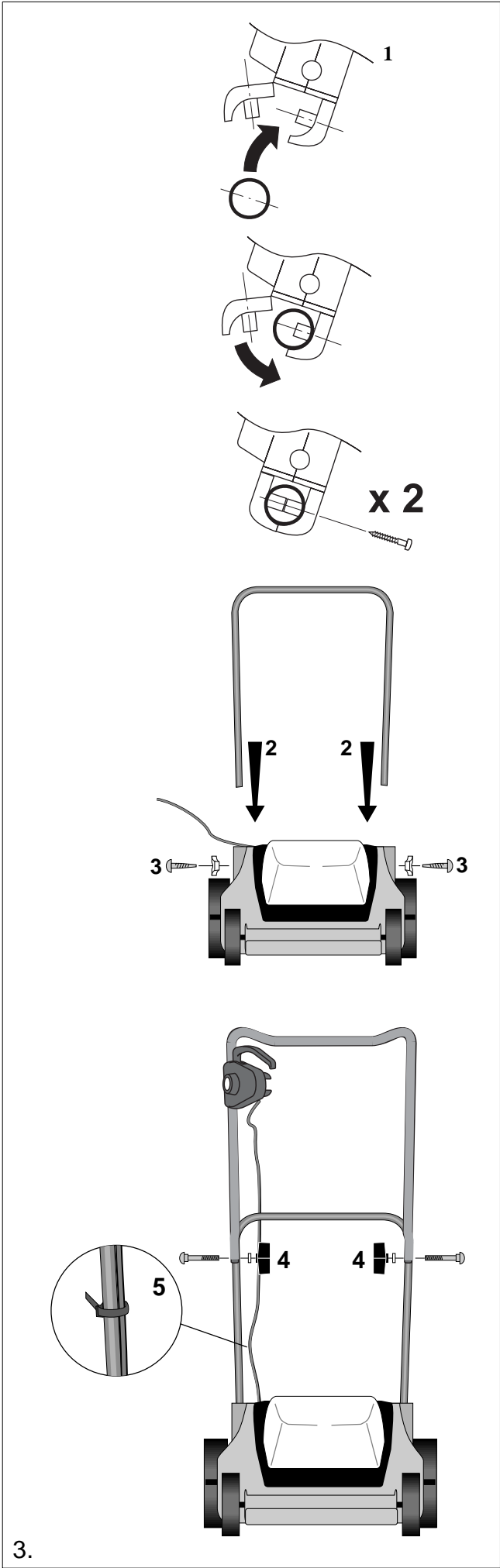
STIGA

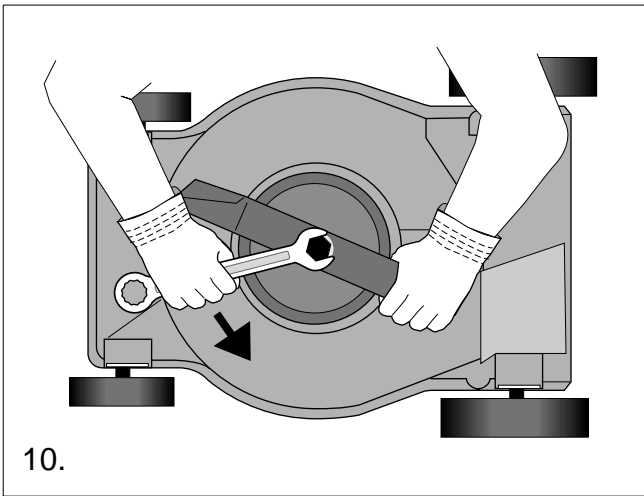
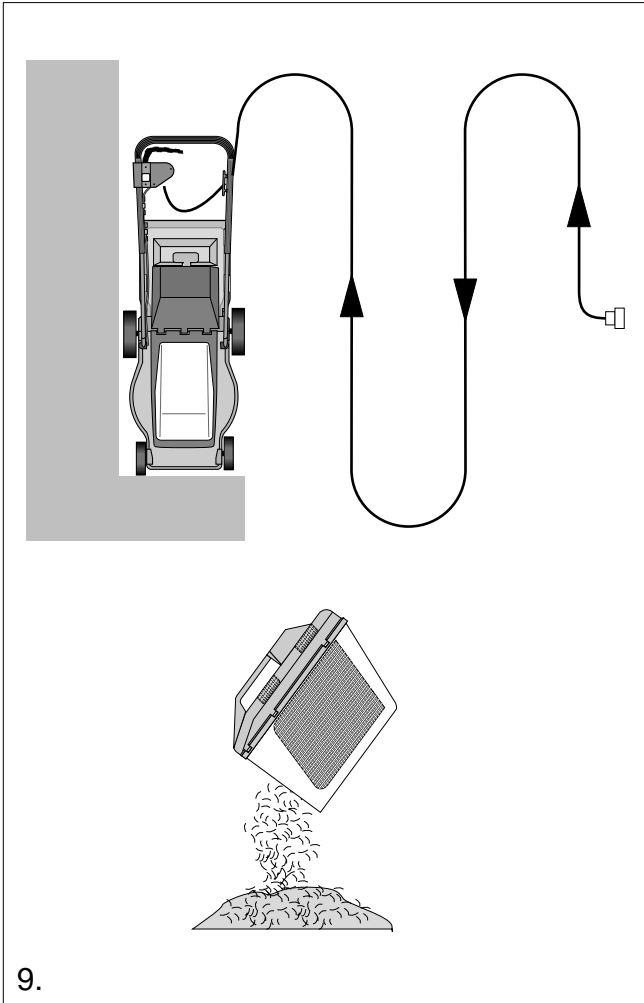
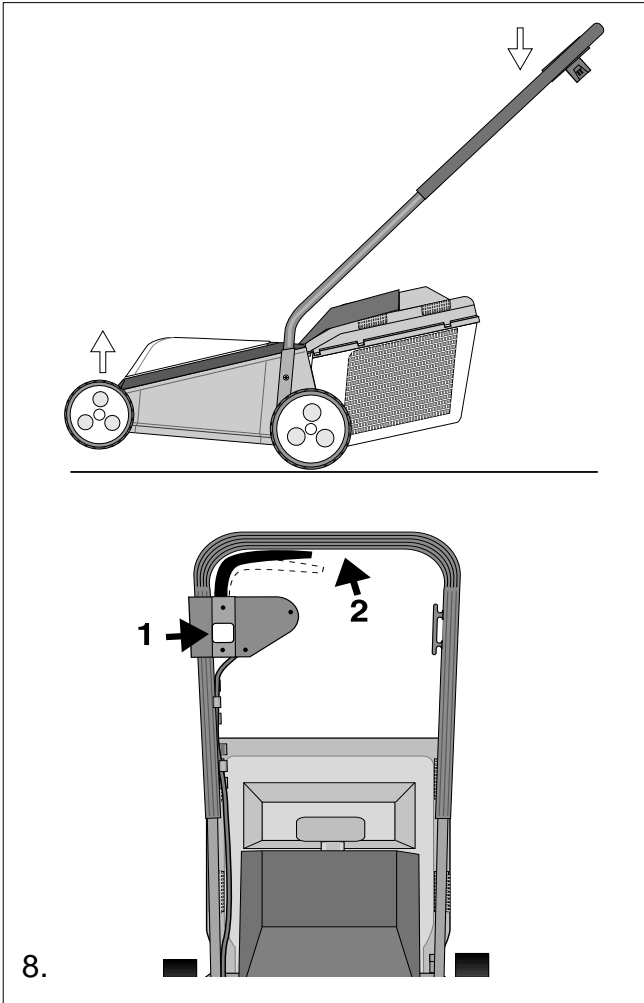
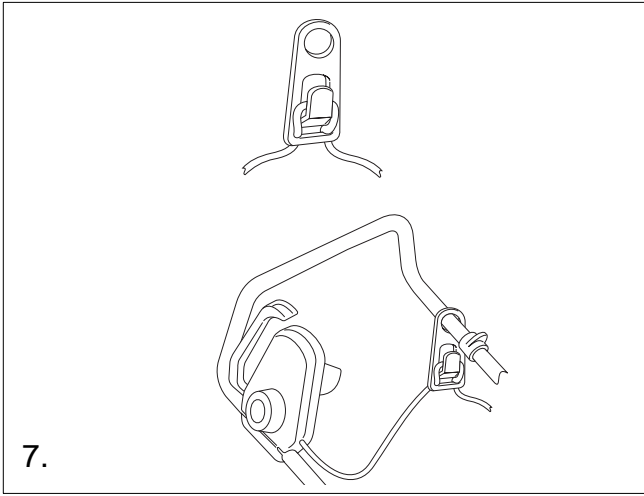
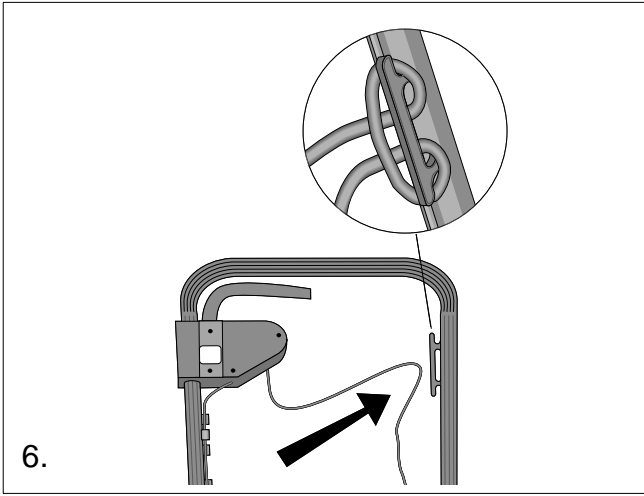


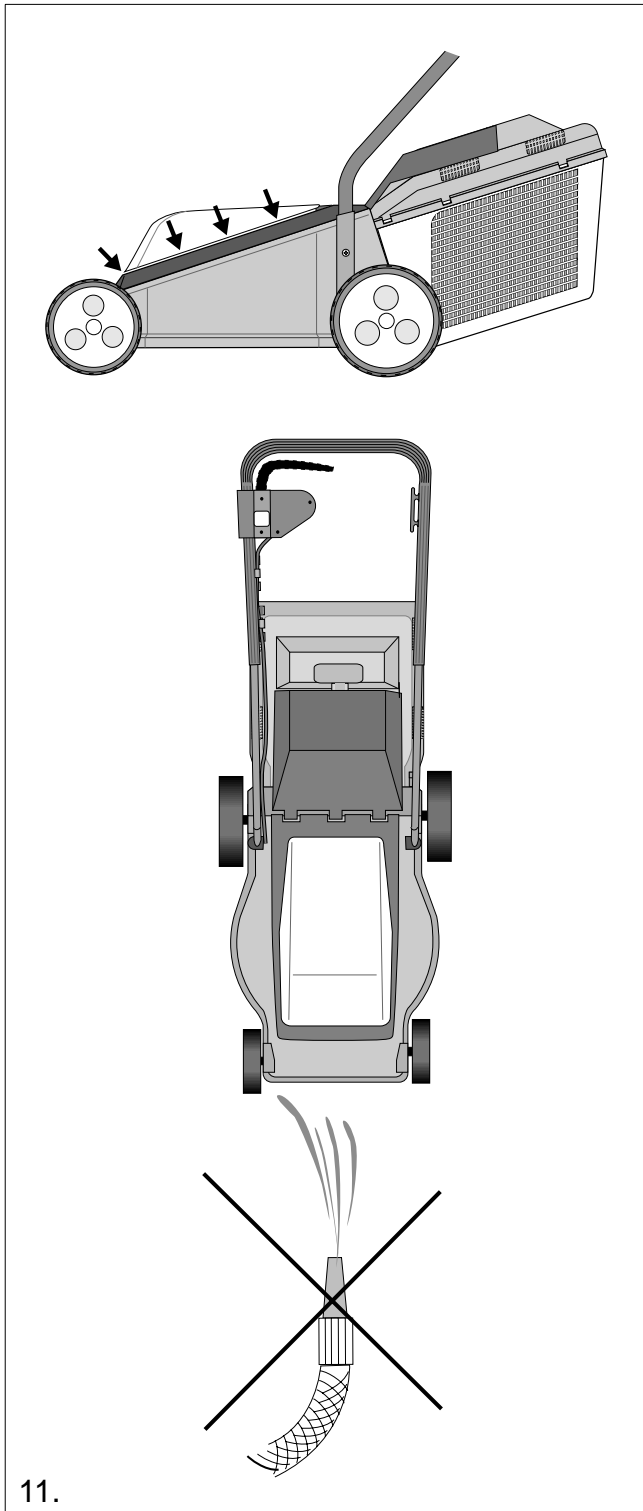
EI 33

8211-0207-08









11.

DK INFORMATION OM STRØMFORBRUG

Flere og flere maskiner, som f.eks. plæneklippere, højtryksrensere pumper og kompostkværne bliver elektriske. Det gør de bl.a. fordi dette som helhed giver et bedre miljø; ingen udstødning, lavere støjniveau, lettere vedligeholdelse, ingen startproblemer.

For at disse maskiner skal kunne have samme virkningsgrad som f.eks. benzindrevne, bruger de flere watt end man normalt bruger når man anvender elektriske husholdningsapparater, således finder man et wattforbrug fra 500 op til 2500 watt.

Det store wattforbrug betyder at der skal flere amp. til.

Således kan man regne med at der fra ca. 1300 watt skal bruges 10 amp. sikringer og over ca. 2000 watt skal der bruges 16 amp.

Hvor mange amp. der skal bruges afhænger af hvor stor en motor der sidder på pågældende maskine, hvor mange watt (hk) maskinen bruger, hvor stor en startstrøm og/eller brugsstrøm og hvilken ledning man bruger.

Jo flere watt maskinen skal have igennem en ledning jo tykkere skal ledningen være, og ligeledes jo længere ledningen skal være jo tykkere skal den også være. Har man problemer med for lidt strøm = for få amp. springer sikringen

Fejlen kan være :

- For få amp. til den pågældende maskine.
- Har man 10 amp. kan gruppen være belastet af andre elektriske apparater og der er således ikke alle 10 amp. til rådighed.
- Ledningen er for tynd og/eller for lang.

Fejlen kan afhjælpes ved:

- at anvende en 16 amp. gruppe, man kan i dag tage 220 volt 16 amp. ud af 380 volt (dette kræver hjælp fra en elektriker)
- at anvende en 13 amp. sikring der sættes i hvor der nu er 10 amp.
- at sørge for at intet andet er tændt på gruppen når man skal køre maskinen.
- at bruge en tykkere ledning vi anbefaler en 1,5 mm², en almindelig husholdningsledning er ca. 0,5 - 0,7 mm².

OZNACZENIA

Na maszynie znajdują się następujące oznaczenia przypominające o konieczności zachowania ostrożności i uwagi podczas jej obsługi.

Objaśnienie znaków:



Ostrzeżenie! Przed uruchomieniem maszyny należy zapoznać się z instrukcją obsługi oraz broszurami omawiającymi zasady bezpieczeństwa.



Ostrzeżenie! Osoby postronne nie powinny znajdować się w pobliżu. Należy uważać na przedmioty wyrzucane spod kosiarki.



Ostrzeżenie! Przed rozpoczęciem jakichkolwiek czynności naprawczych należy wyłączyć wtyczkę z kontaktu.



Ostrzeżenie! Należy dopilnować, aby przedłużacz nie znajdował się w pobliżu układu tnącego kosiarki.



Ostrzeżenie! Nie wolno wkładać ręki pod dolną osłonę, gdy maszyna jest włączona.



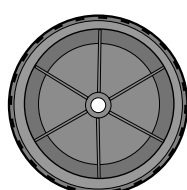
Ostrzeżenie! Ostrze obraca się jeszcze przez jakiś czas po wyłączeniu silnika.



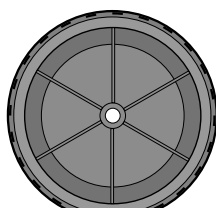
MONTAŻ

CZĘŚCI DO ZAMONTOWANIA

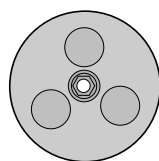
Koła



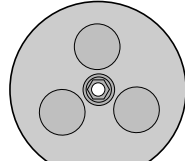
2 x (Ø 130 mm)



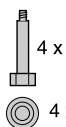
2 x (Ø 160 mm)



2 x



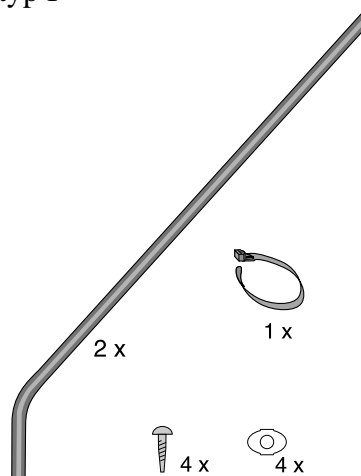
2 x



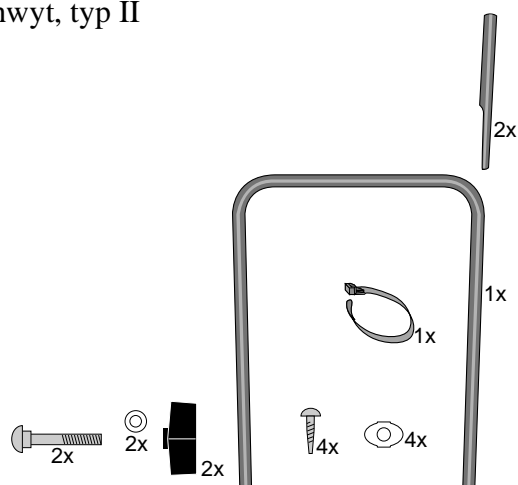
4 x

4 x

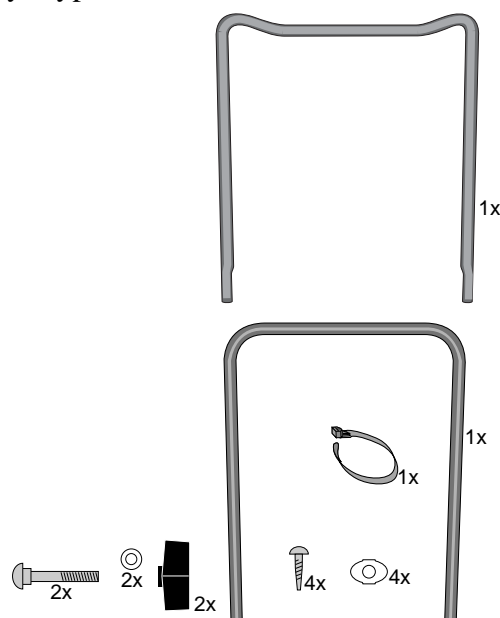
Uchwyt, typ I



Uchwyt, typ II



Uchwyt, typ III



NARZĘDZIA UŻYWANE DO MONTAŻU



USTAWIANIE WYSOKOŚCI KÓŁ/ WYSOKOŚCI CIĘCIA (rys. 4)

1. Wskręcać sworzeń (A) koła w tarczy piasty (B).
2. Zamocować nakładkę środkową (C).
3. Zamontować koło w jednym z czterech możliwych otworów mocujących, odpowiadających czterem różnym wysokościami.
4. Dokręcać mocno ręcznie chwytając za tarczę piasty.

UWAGA! Wysokość ustawienia wszystkich czterech kół musi być jednakowa.

UCHWYT, TYP I (rys. 1)

1. Wskręcać drążek uchwytu w otwór do jego zamocowania znajdujący się po lewej stronie, patrz rysunek.
2. Wsunąć górny część uchwytu.
3. Obrócić cały uchwyt w przeciwną stronę, patrz rysunek.
4. Wsunąć drugi drążek w górny część uchwytu.
5. Wskręcać drążek uchwytu w otwór do jego zamocowania znajdujący się po prawej stronie.
6. Obrócić z powrotem cały drążek, tak aby znalazł się w prostym położeniu.
7. Wskręcać śruby i mocno je przykręcić.
8. Umocować przewód elektryczny w zaczepekach przeznaczonych do jego podtrzymywania.
9. Przytwierdzić przewód do drążka za pomocą obejm.

UCHWYT, TYP II (rys. 2)

1. Położyć drążki z górnym pałkiem uchwytu.
2. Wskręcać śruby i mocno je przykręcić.
3. Wskręcać drążki uchwytu w otwory do ich zamocowania znajdujące się w części jezdnej kosiarki.
4. Wskręcać śruby i mocno je przykręcić.
5. Uchwyt należy zamocować w zaczepekach za pomocą śrub, podkładek i pokręteł. Poluzowanie pokręteł umożliwia złożenie uchwytu przez opuszczenie go do przodu. Kosiarka zajmuje wówczas mniej miejsca, np. podczas transportu.

6. Umocować przewód elektryczny w zaczepekach przeznaczonych do jego podtrzymywania.
7. Przytwierdzić przewód do drążka za pomocą obejm.

UCHWYT, TYP III (rys. 3)

1. Dopilnuj, aby otwory w rączce znajdowały się po prawej stronie. Wpasuj zatrzaski wyściępnika przedłu w otwory rączki. Sprawdź, czy przewód nie został zakleszczony i czy przycisk skierowany jest na zewnątrz. Ostrożnie zacienij obejmę, aby dobrze przylegała do rączki.

Wskręcać śruby i dokręcać je porządnie.

2. Wcienij zamocowania rączki w otwory w podwoziu.
3. Wskręcać śruby i dokręcać je porządnie.
4. Zamontuj rączkę na zamocowaniach za pomocą śrub, podkładek i pokręteł zabezpieczających. Odkręcając nieco pokręteł można złożyć rączkę do przodu. Kosiarka zajmuje wówczas mniej miejsca, np. w transporcie.
5. Przymocuj przewód elektryczny za pomocą obejm.

POJEMNIK NA TRAWĘ (rys.5)

Złożyć razem górny i dolny część pojemnika.

Otworzyć klapę w maszynie i zamocować pojemnik na trawę.

UWAGA! Można używać kosiarki bez pojemnika. Skoszona trawa zostaje wówczas pozostawiana z tyłu za kosiarką.

PRACA KOSIARKI

PODŁĄCZENIE (rys. 6, 7)

Stosuj wyłącznie przedłużacze zatwierdzone do użytku na zewnętrznych budynków, o maksymalnej długości 50 m, nie lżejsze niż typ 245 IEC 53 (H05RR-F) lub 227 IEC 53 (H05VV-F). W razie niejasności skontaktuj się z naszym dealerem.

W celu zwiększenia bezpieczeństwa należy podłączyć kosiarkę do automatycznego wyłącznika przeciwporażeniowego.

Zamocować przedłużacz na specjalnym zaczepek znajdującym się na uchwycie,

WŁĄCZANIE/WYŁĄCZANIE (rys. 8)

W momencie włączania kosiarka powinna stać na płaskim i statecznym podłożu. Nie należy jej uruchamiać, gdy stoi na terenie porośniętym wysoką trawą. Przycisnąć uchwyt do dołu, aby przednie koła uniosły się nieco do góry zmniejszając opór.

Uruchamianie silnika:

1. Wcisnąć przycisk
2. Przycisnąć rączkę w kierunku uchwytu.

Zatrzymywanie silnika: puścić rączkę

KOSZENIE (rys. 9)

Należy kosić zawsze z dala od przewodu elektrycznego.

Należy regularnie opróżniać pojemnik na trawę, aby otwór wyrzutowy nie został zapchany, ograniczając efektywność zbierania trawy.

W celu uniknięcia przecięcia silnika nie należy prowadzić kosiarki zbyt szybko w terenie porośniętym wysoką trawą.

KONSERWACJA

WYMIANA OSTRZA (rys. 10)

Przed przystąpieniem do przeglądu, czyszczenia lub innych czynności obsługowych przy maszynie należy zawsze wyjąć wtyczkę przewodu elektrycznego z kontaktu.

Przy wymianie ostrza należy używać rękawic ochronnych. Za pomocą klucza 26 mm odkręcić śrubę mocującą ostrze. Złożyć nowe ostrze. Dokręcić śrubę momentem 15 Nm.

Należy stosować wyłącznie oryginalne części zapasowe.

CZYSZCZENIE/ PRZECHOWYWANIE (rys. 11)

Po każdym użyciu należy oczyścić kosiarkę szczotką lub szmatką.

Szczególnie dokładnie należy oczyścić otwór wlotowy chłodzącego powietrza, znajdujący się wokół osłony silnika. Zapchanie go trawą lub zanieczyszczenie może spowodować przegrzanie się silnika.

Należy zdrapać zanieczyszczenia ze spodu kosiarki. Nie należy nigdy spryskiwać ich wodą.

Kosiarkę należy przechowywać w stanie suchym i w suchym pomieszczeniu.