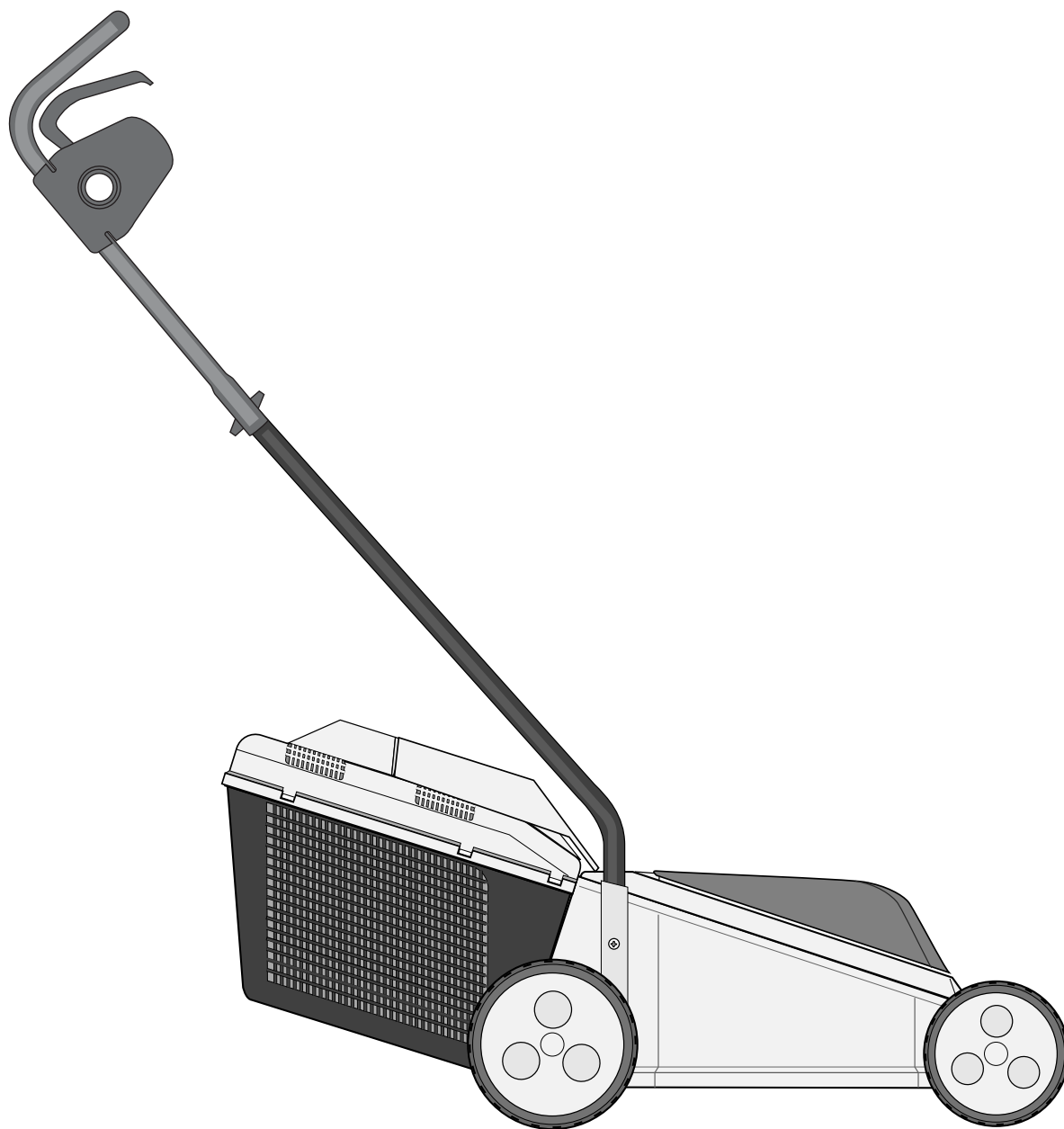
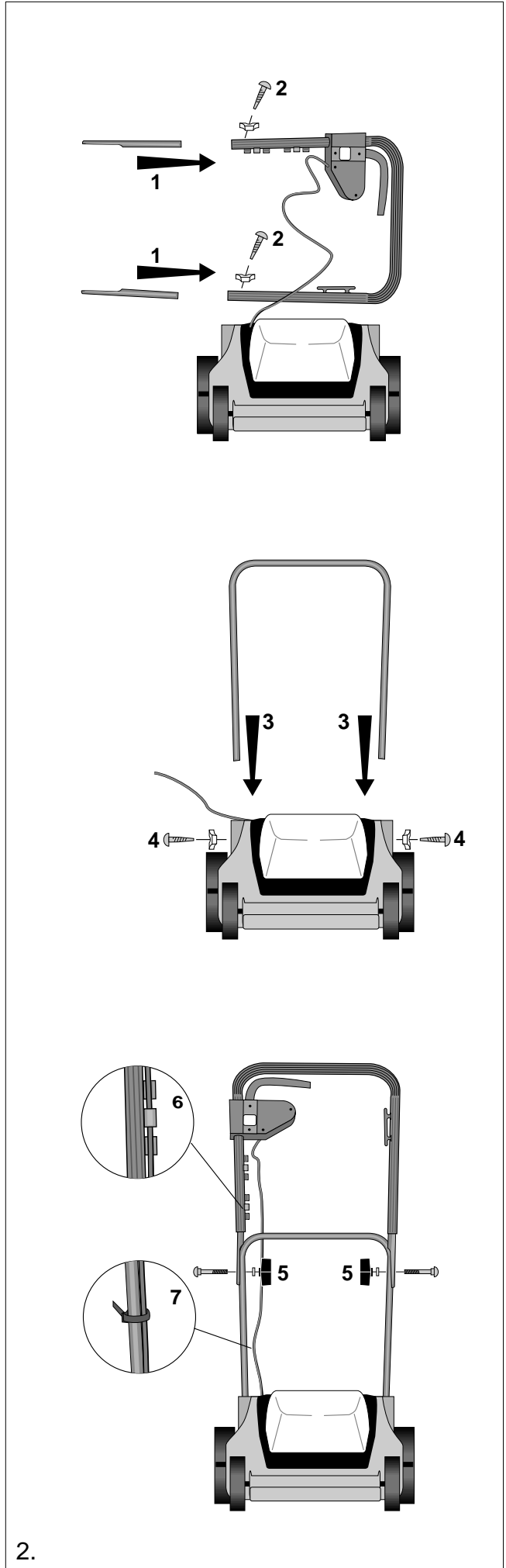
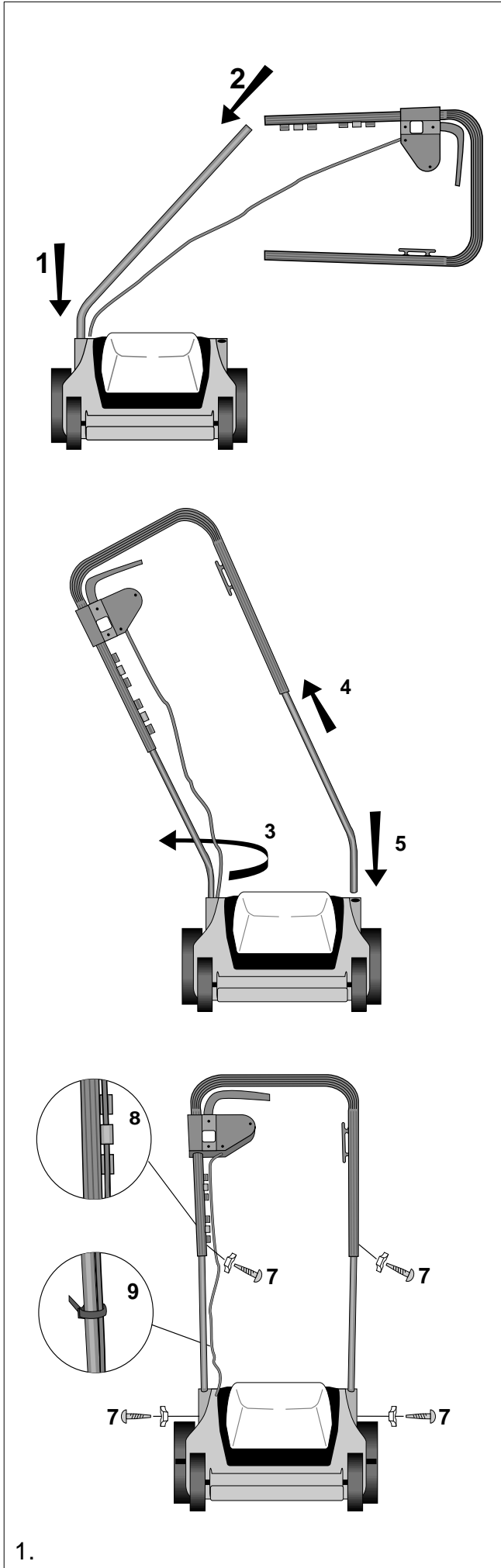


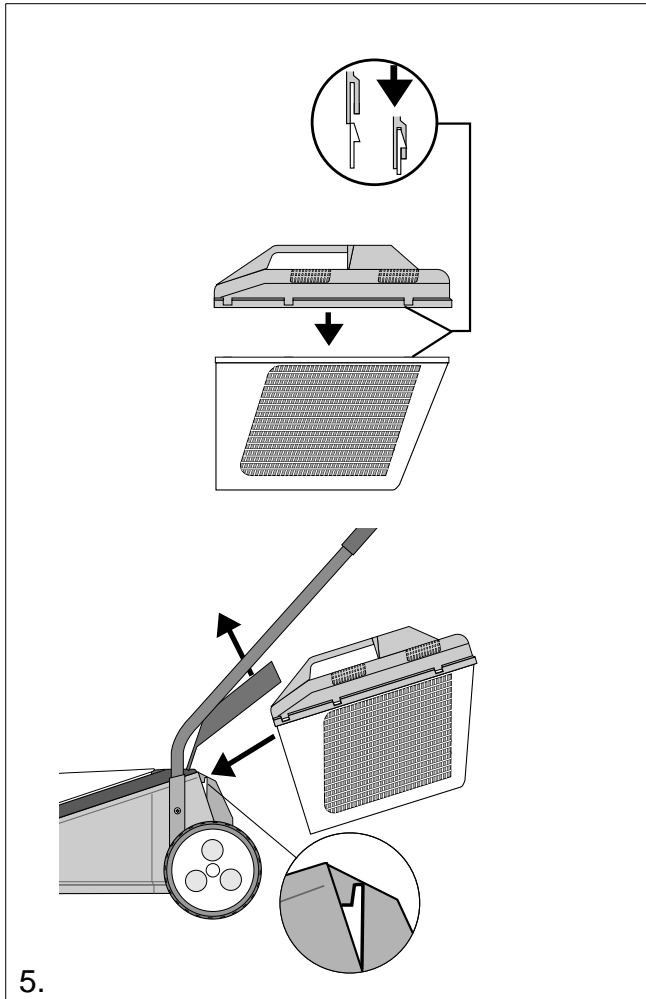
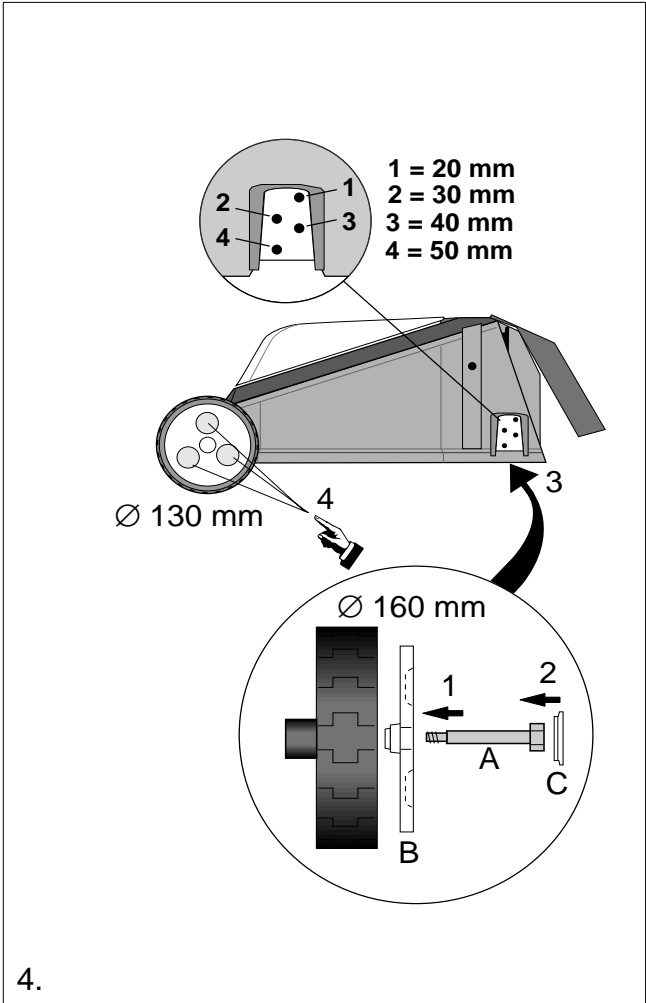
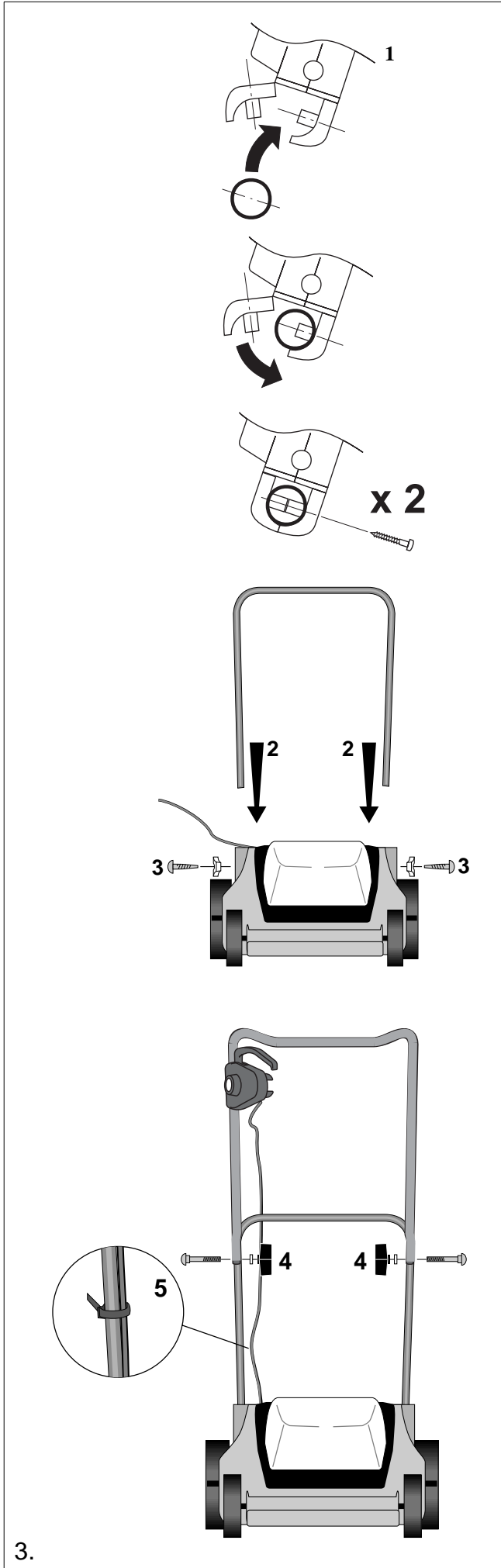
STIGA

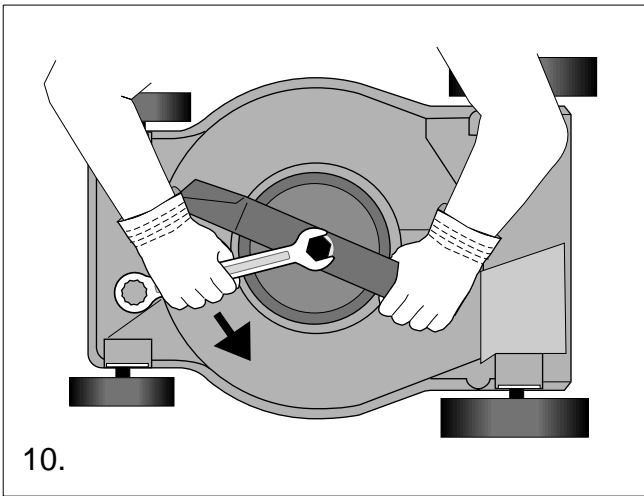
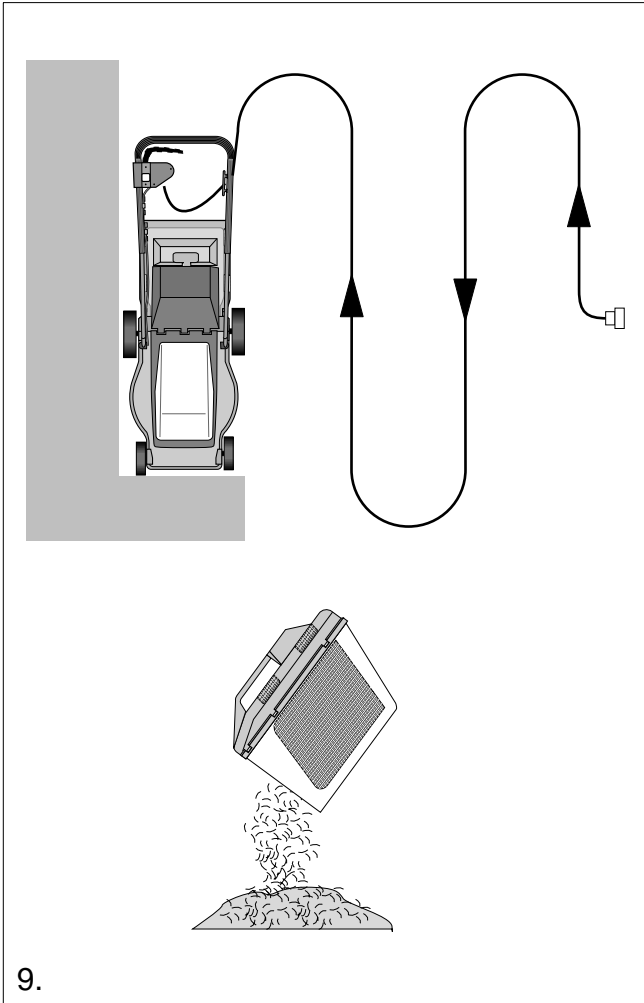
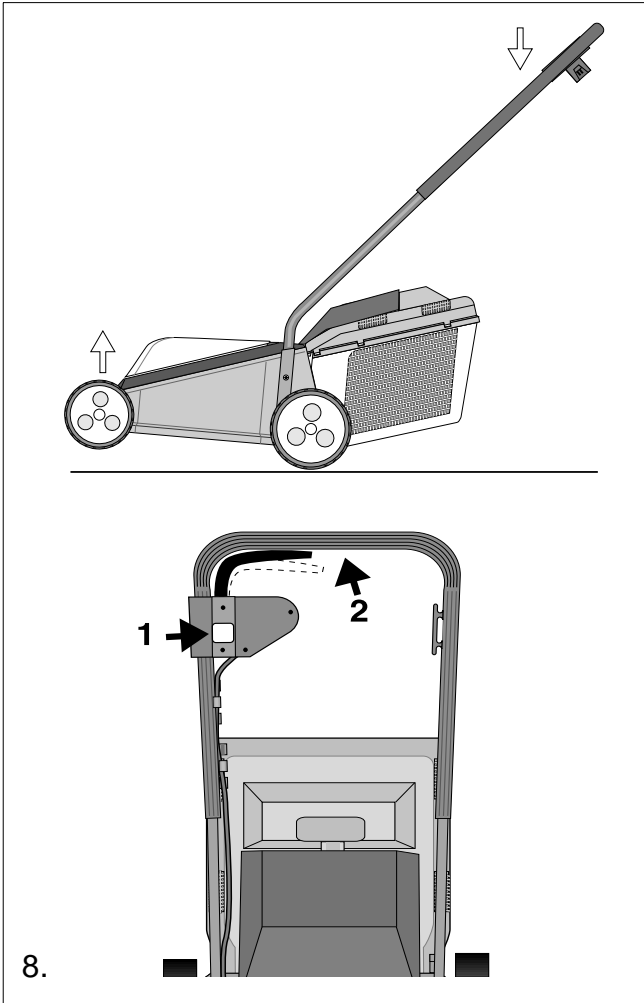
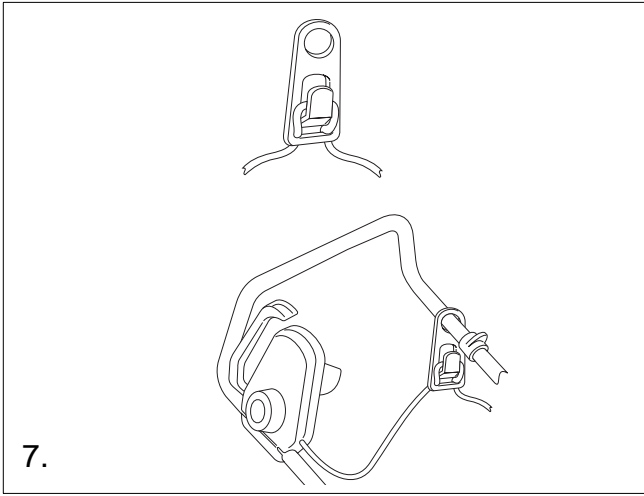
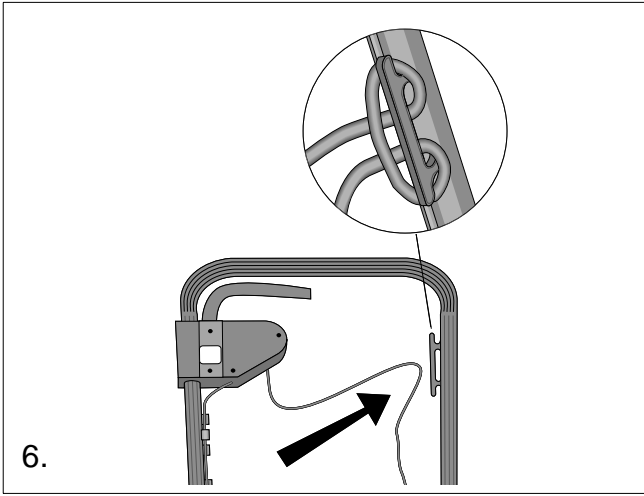


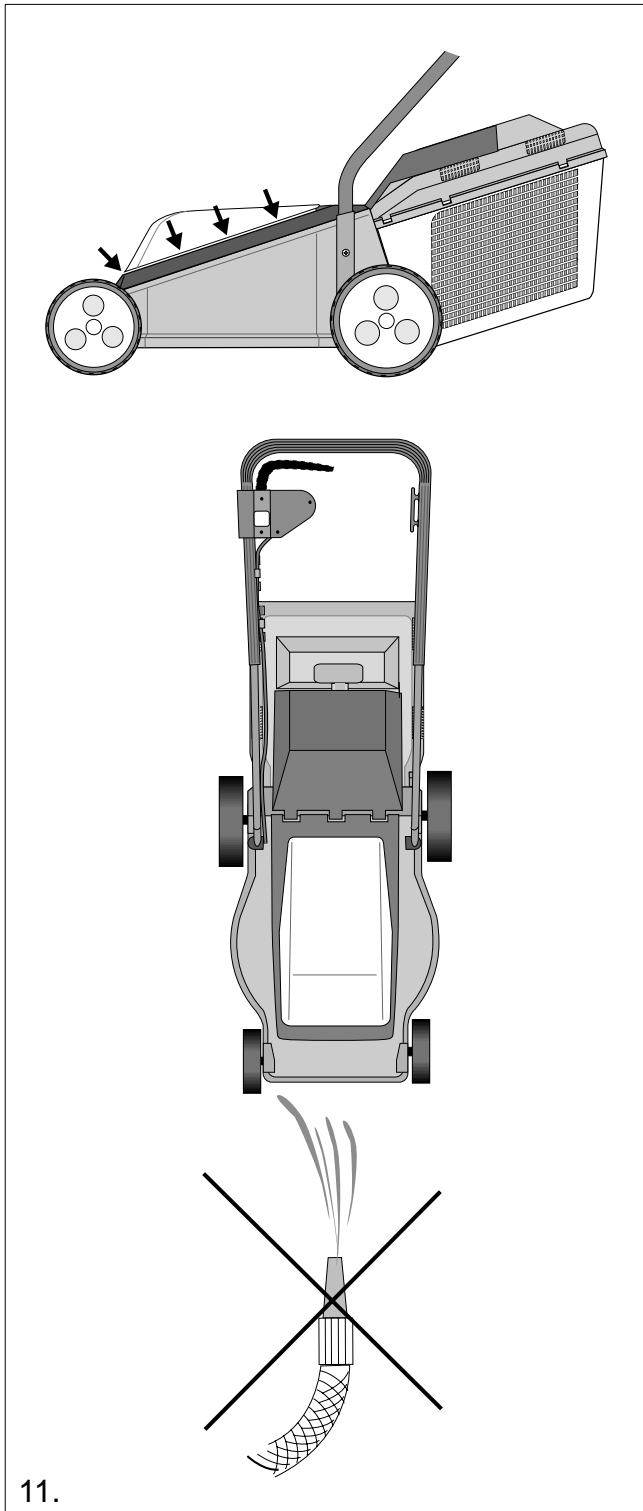
EI 33

8211-0207-08









11.

DK INFORMATION OM STRØMFORBRUG

Flere og flere maskiner, som f.eks. plæneklippere, højtryksrensere pumper og kompostkværne bliver elektriske. Det gør de bl.a. fordi dette som helhed giver et bedre miljø; ingen udstødning, lavere støjniveau, lettere vedligeholdelse, ingen startproblemer.

For at disse maskiner skal kunne have samme virkningsgrad som f.eks. benzindrevne, bruger de flere watt end man normalt bruger når man anvender elektriske husholdningsapparater, således finder man et wattforbrug fra 500 op til 2500 watt.

Det store wattforbrug betyder at der skal flere amp. til.

Således kan man regne med at der fra ca. 1300 watt skal bruges 10 amp. sikringer og over ca. 2000 watt skal der bruges 16 amp.

Hvor mange amp. der skal bruges afhænger af hvor stor en motor der sidder på pågældende maskine, hvor mange watt (hk) maskinen bruger, hvor stor en startstrøm og/eller brugsstrøm og hvilken ledning man bruger.

Jo flere watt maskinen skal have igennem en ledning jo tykkere skal ledningen være, og ligeledes jo længere ledningen skal være jo tykkere skal den også være. Har man problemer med for lidt strøm = for få amp. springer sikringen

Fejlen kan være :

- For få amp. til den pågældende maskine.
- Har man 10 amp. kan gruppen være belastet af andre elektriske apparater og der er således ikke alle 10 amp. til rådighed.
- Ledningen er for tynd og/eller for lang.

Fejlen kan afhjælpes ved:

- at anvende en 16 amp. gruppe, man kan i dag tage 220 volt 16 amp. ud af 380 volt (dette kræver hjælp fra en elektriker)
- at anvende en 13 amp. sikring der sættes i hvor der nu er 10 amp.
- at sørge for at intet andet er tændt på gruppen når man skal køre maskinen.
- at bruge en tykkere ledning vi anbefaler en 1,5 mm², en almindelig husholdningsledning er ca. 0,5 - 0,7 mm².

SYMBOLER

Følgende symboler findes på maskinen for at minde Dem om den forsigtighed og opmærksomhed, der kræves ved brug af maskinen.

Symbolerne betyder:



Advarsel! Læs brugsanvisningen og sikkerhedsmanualen før brug af maskinen.



Advarsel! Hold uvedkommende væk. Pas på udkastede genstande.



Advarsel! Tag stikket ud af stikkontakten, før nogen reparation af maskinen påbegyndes.



Advarsel! Hold forlængerkablet væk fra klippesystemet.



Advarsel! Sæt ikke hænder eller fødder ind under skjoldet, når maskinen er i gang.



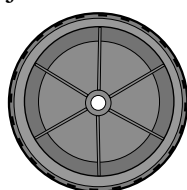
Advarsel! Kniven fortsætter med at rotere, efter at maskinen er slået fra.



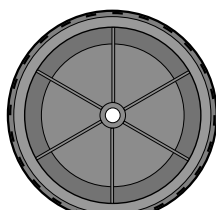
MONTERING

DELE TIL MONTERING

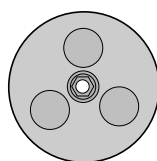
Hjul



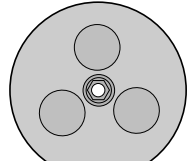
2 x (Ø 130 mm)



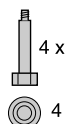
2 x (Ø 160 mm)



2 x



2 x

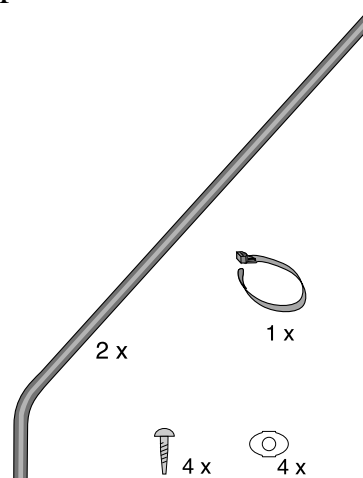


4 x

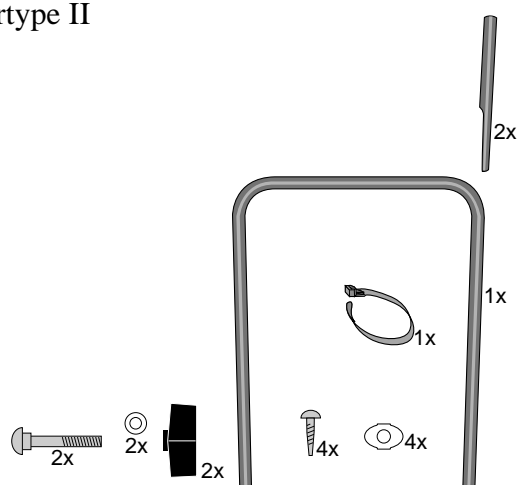


4 x

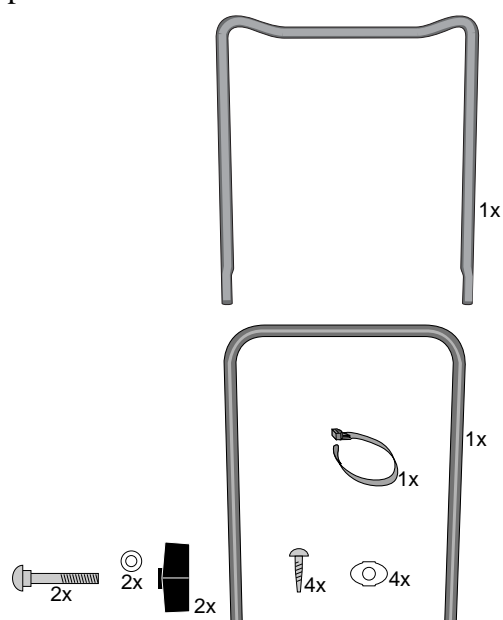
Styrtype I



Styrtype II



Styrtype III



VÆRKTØJ TIL MONTERING



HJUL/KLIPPEHØJDE (fig. 4)

1. Tryk hjulbolten A ind i navkapslen B.
2. Tryk midterhætten C på.
3. Monter hjulet i et af fæstneblikkets fire positioner.
4. Spænd godt til med håndkraft ved hjælp af fingergrebet i navkapslen.

OBS! Samme klippehøjde skal indstilles på alle hjul.

STYRTYPE I (fig. 1)

1. Tryk et styrrør ned i fæstet på venstre side som vist.
2. Sæt styrets overdel på.
3. Drej hele styret i modsat retning som vist.
4. Skyd det andet styrrør ind i overdelen.
5. Tryk styrrøret ned i fæstet på højre side.
6. Drej hele styret tilbage til lige position.
7. Monter skruerne. Spænd godt til.
8. Fastgør elkablerne i kabel-holderne.
9. Fikser elkablerne med et kabelsamlebånd.

STYRTYPE II (fig. 2)

1. Sæt styrrørene i styrstængerne.
2. Monter skruerne. Spænd godt til.
3. Tryk styrfæsterne ned i hullerne på chassiset.
4. Monter skruerne. Spænd godt til.
5. Montér styret på styrfæsterne med skruer, skiver og låsegreb. Styret kan vippe fremad, hvis låsegrebene skrues lidt ud. Plæneklipperen vil så fylde mindre ved f.eks. transport.
6. Fastgør elkablerne i kabelholderne.
7. Fikser elkablerne med et kabelsamlebånd.

STYRTYPE III (Fig. 3)

1. Sørg for, at hullerne i styret er på højre side. Tilpas tappene på gasregulatoren med hullerne i styret. Pas på, at kablet ikke bliver klemmt, og at

knappen vender udad. Pres holderen forsigtigt sammen, så den slutter tæt om styret.

Montér skruerne. Stram dem grundigt.

2. Tryk styrbøjlernes ender ned i hullerne på chassiset.
3. Montér skruerne. Stram dem grundigt.
4. Montér styret på styrbøjlerne med skruer, skiver og låsegreb. Ved at løsne låsegrebene lidt kan styret sænkes fremad. Plæneklipperen vil så kræve mindre plads ved f. eks. transport.
5. Fastgør elkablet med samlebånd.

GRÆSFANG (fig. 5)

Sæt græsfangets over- og underdel på plads.

Åben lemme på maskinen og hægt græsfanget fast på chassiet.

OBS! Klipperen kan køres uden græsfang. Græsset lægges da i en stribe bag maskinen.

ANVENDELSE AF KLIPPEREN

TILSLUTNING (fig. 6, 7)

Brug kun et forlængerkabel, som er godkendt til udendørs brug med en maks. længde på 50 m og en vægt, som ikke er lavere end type 245 IEC 53 (H05RR-F) eller 227 IEC 53 (H05VV-F). I tvivlstilfælde bedes De kontakte Deres forhandler.

Aflast forlængerkablet i kabel-aflasteren på styret.

START/STOP (fig. 8)

Start klipperen på plant og fast underlag. Start ikke i højt græs. Tryk styret ned, så de forreste hjul er lidt over underlaget for at mindske græsmodstanden.

Start af motor:

1. Tryk knappen ind.
2. Træk håndtaget mod styret.

Stop af motor: Slip håndtaget.

KLIPNING (fig. 9)

Klip hele tiden væk fra ledningen.

Tøm græsfanget i god tid, så græsudkastet ikke blokeres og opsamlingsvevnen mindskes.

For at undgå at overbelaste motoren, bør klipperen ikke køres for hurtigt frem i højt græs.

VEDLIGEHOELSE

UDSKIFTNING AF KNIVE (fig. 10)

Træk altid stikket ud af kontakten før vedligehold, rengøring eller andet arbejde på maskinen.

Anvend beskyttelseshandsker. Løsn knivbolten med en 26 mm nøgle. Monter den nye kniv. Tilspændingsmoment 15 Nm.

Brug altid originale reservedele.

RENGØRING/OPBEVARING (fig. 11)

Klipperen rengøres med børste eller en klud hver gang, den har været i brug.

Køleluftindtaget rundt om motor-kappen skal holdes frit for græs og snavs, så motoren ikke overophedes.

Undersiden af chassiet kan skrubes rent. Spul aldrig med vand.

Klipperen skal opbevares tørt.

I ØVRIGT

NORDISK MILJØMÆRKNING

Denne maskine overholder kravene for plæneklippere som bestemt af Nordisk Miljømærkning version 2. Maskinen hører ind under produktgruppe A ifølge kriteriedokumentet. Dette betyder, at maskinen er tilsigtet små til mellemstore græsplæner.



Lydtryksniveau ved førerens øre: $L_pA = 73 \text{ dB(A)}$.

Når maskinen skal udskiftes – eller der ikke længere er behov for den – anbefaler vi, at den leveres tilbage til Deres forhandler til genbrug.

MATERIALEDEKLARATION

I produktet indgår bl.a. følgende materialer:

Materiale	Andel vægtprocent
Stål	45 %
PP	37 %
Cu	11 %
Al	2,5 %
ABS	2.5 %
POM	< 2 %