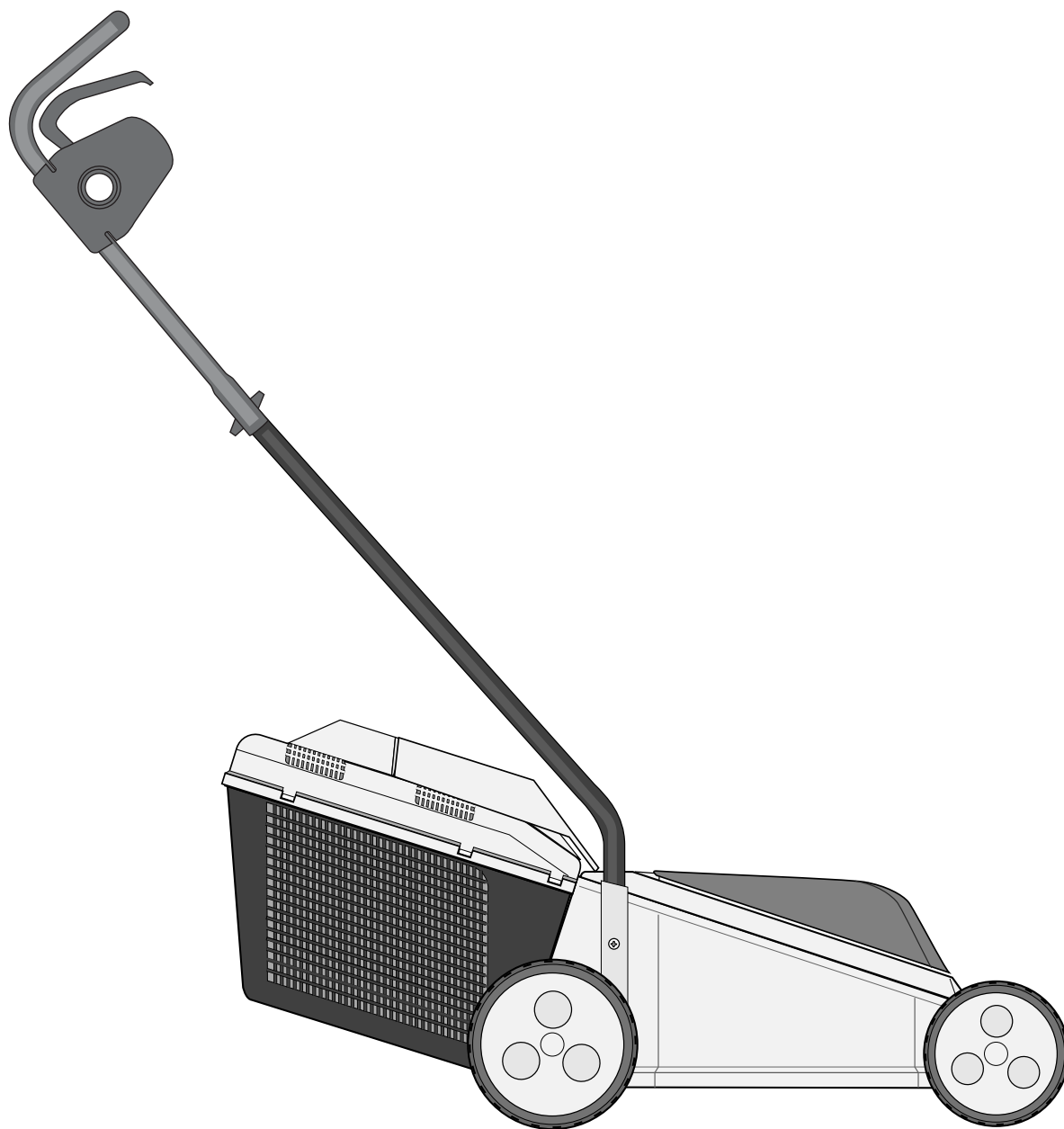
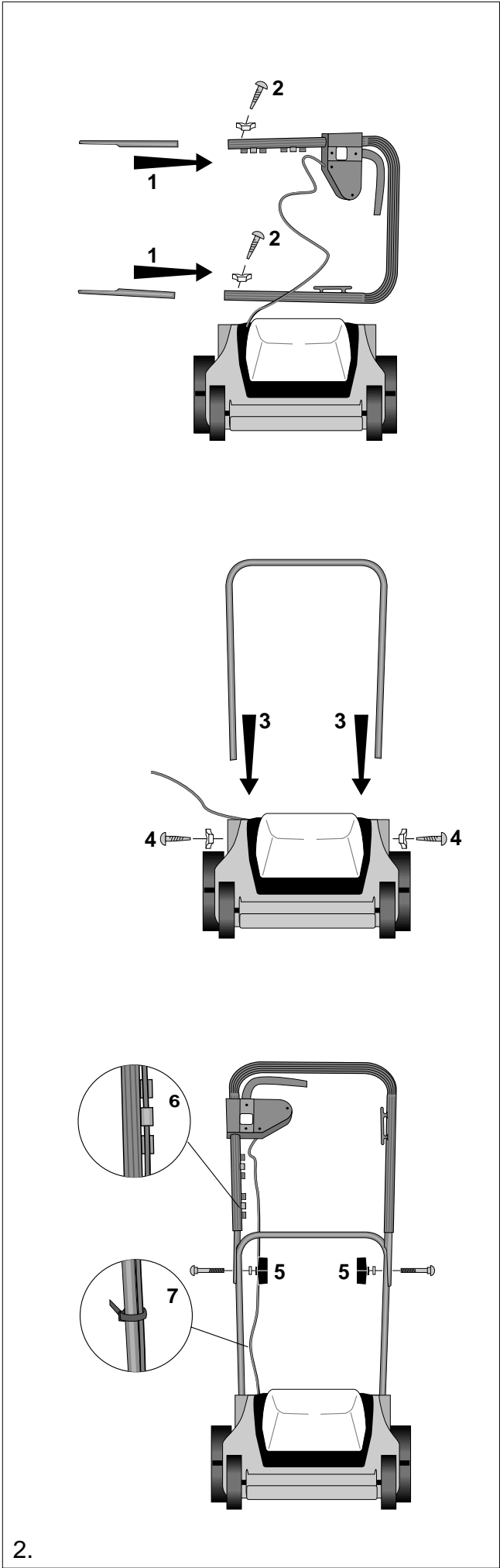
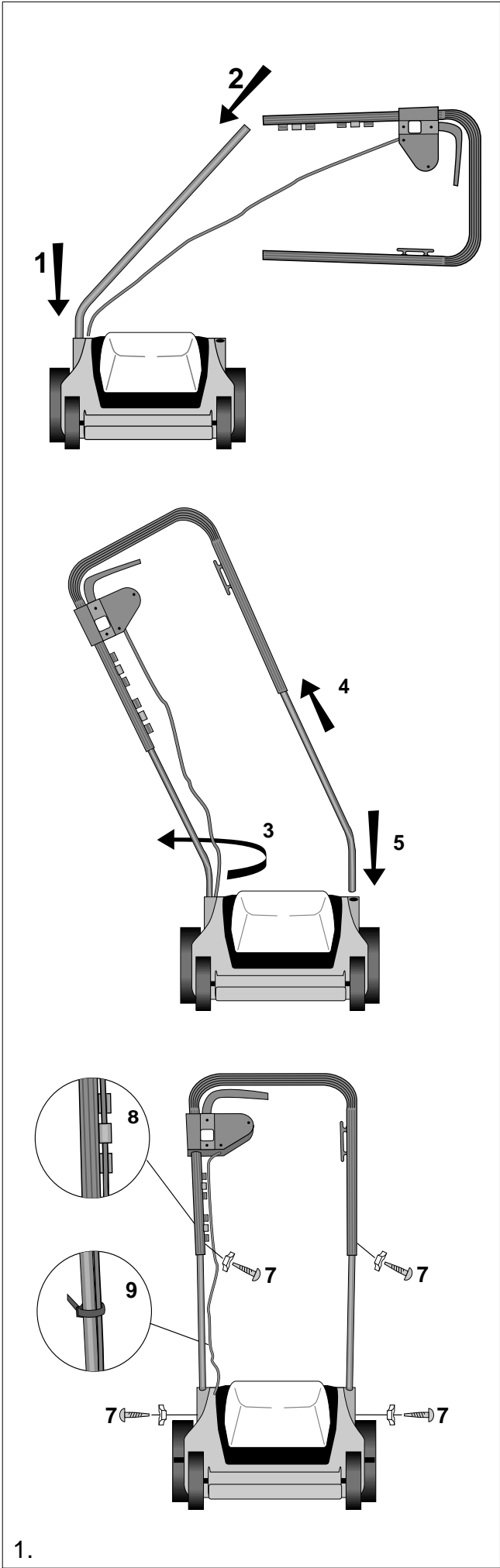


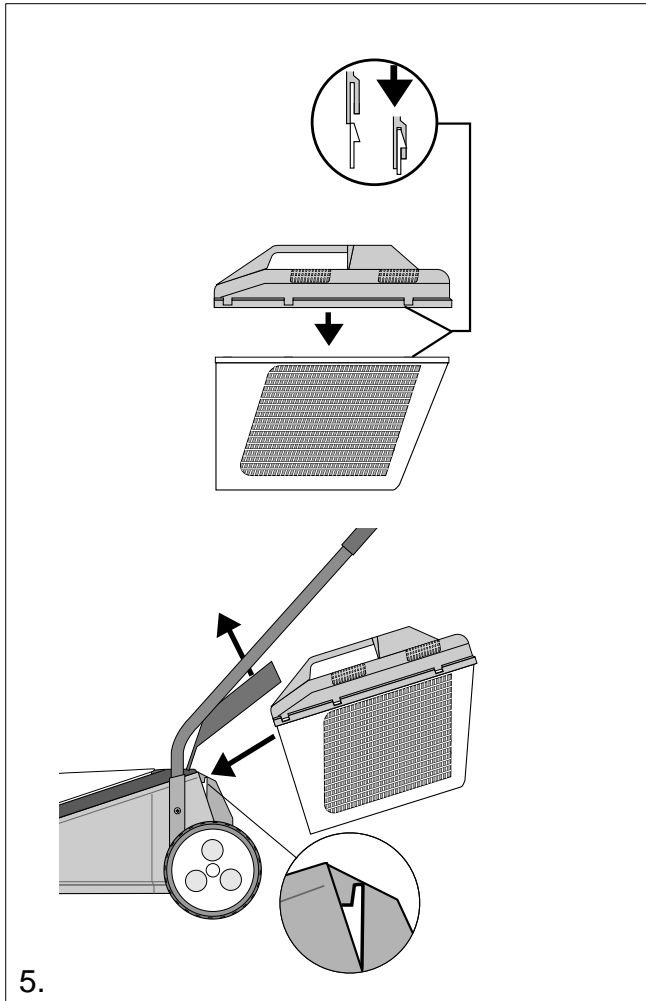
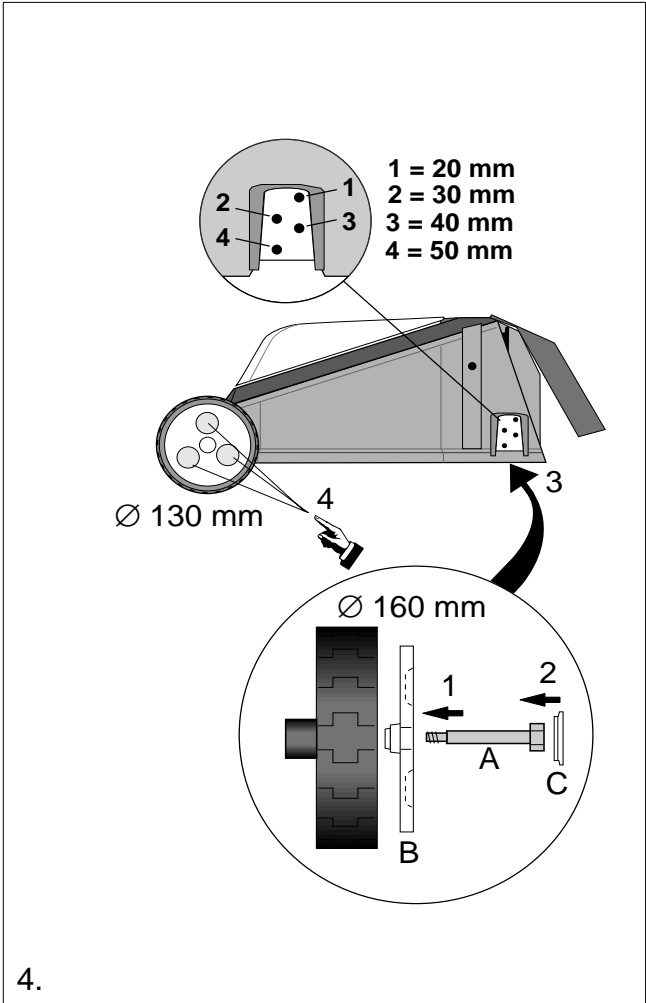
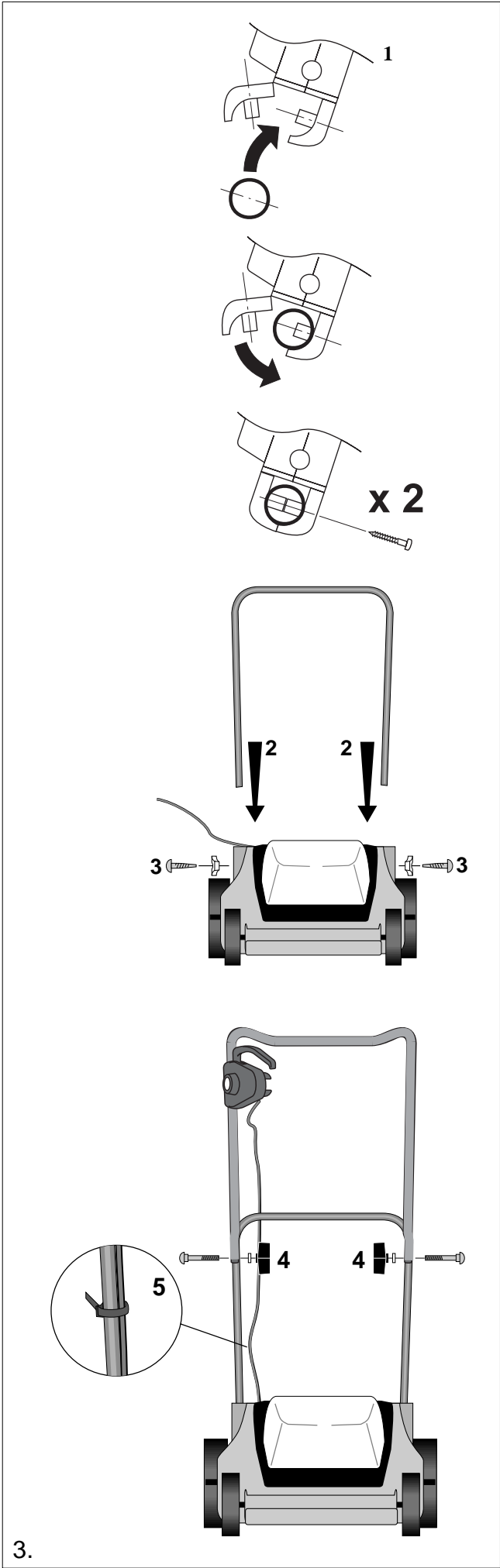
STIGA

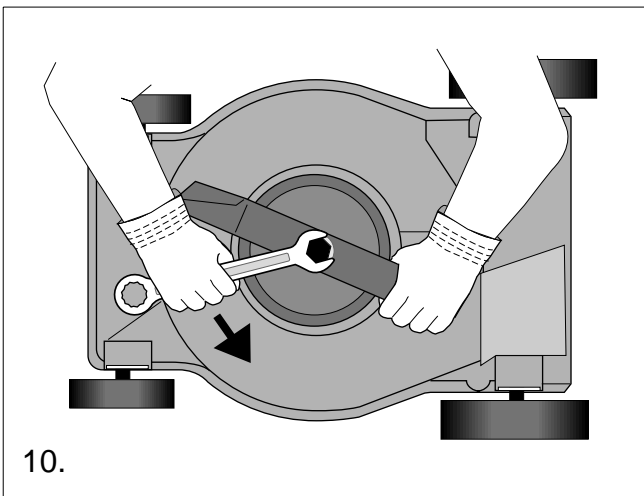
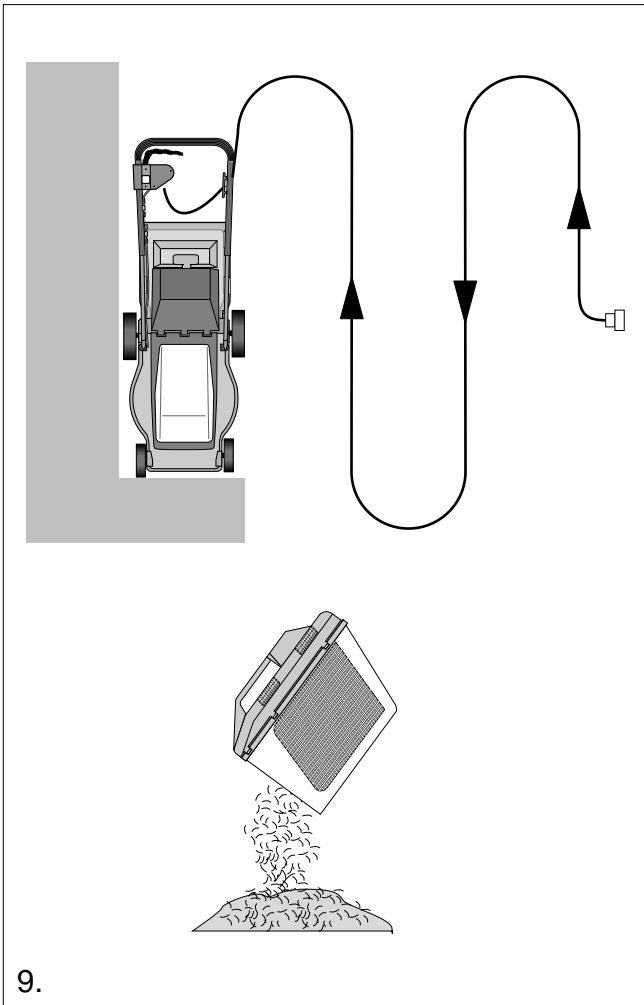
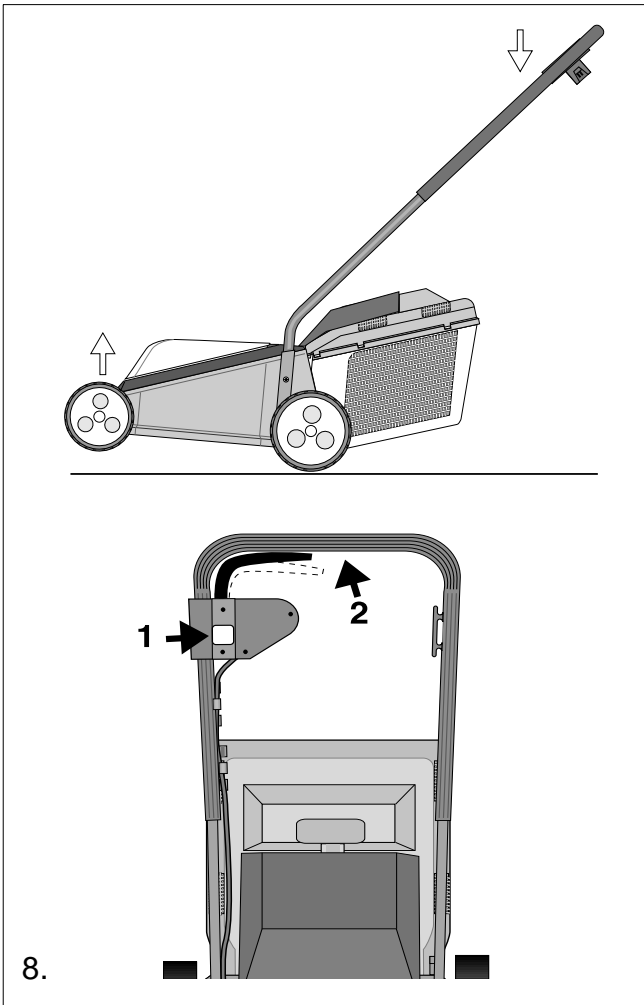
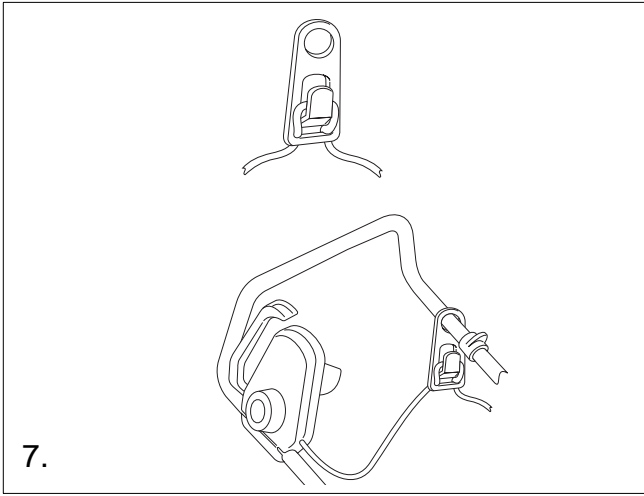
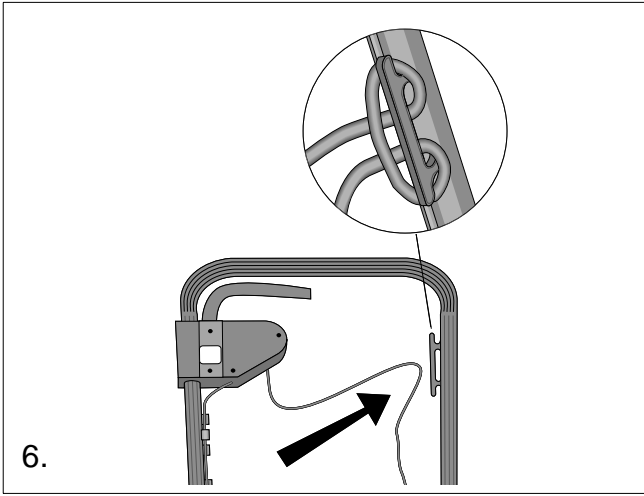


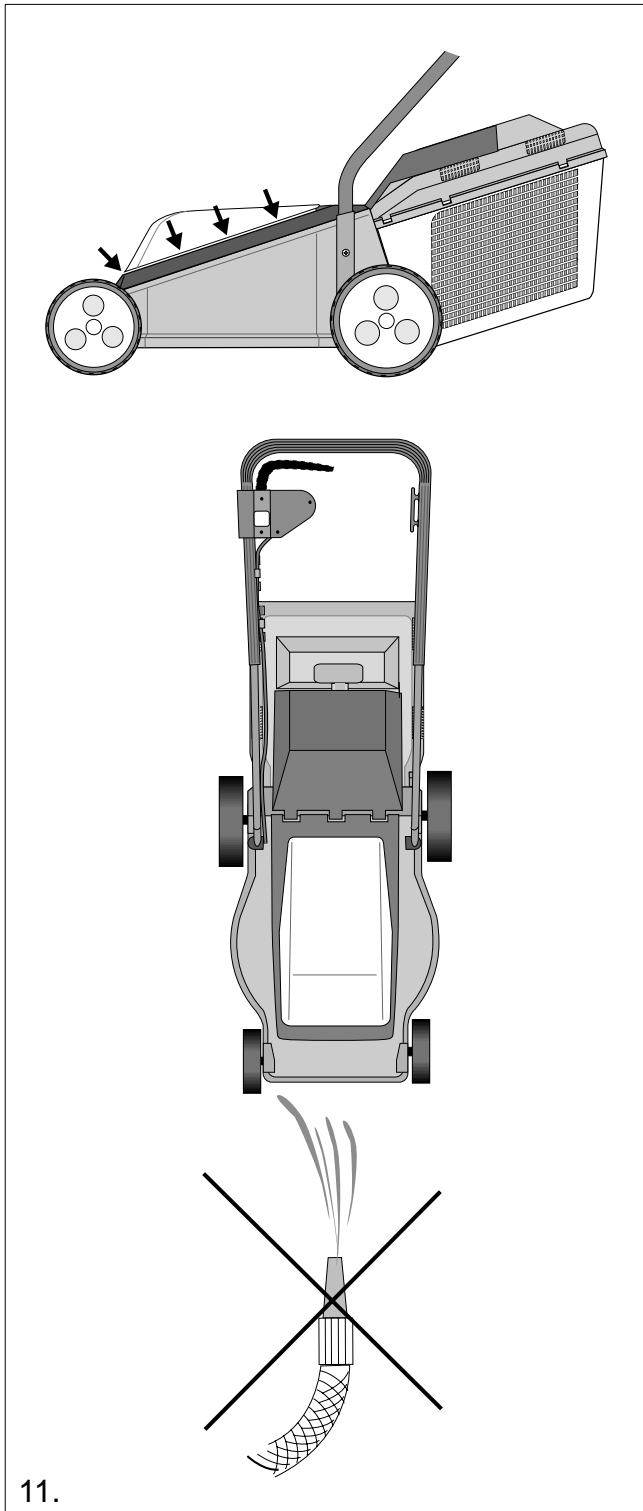
EI 33

8211-0207-08









11.

DK INFORMATION OM STRØMFORBRUG

Flere og flere maskiner, som f.eks. plæneklippere, højtryksrensere pumper og kompostkværne bliver elektriske. Det gør de bl.a. fordi dette som helhed giver et bedre miljø; ingen udstødning, lavere støjniveau, lettere vedligeholdelse, ingen startproblemer.

For at disse maskiner skal kunne have samme virkningsgrad som f.eks. benzindrevne, bruger de flere watt end man normalt bruger når man anvender elektriske husholdningsapparater, således finder man et wattforbrug fra 500 op til 2500 watt.

Det store wattforbrug betyder at der skal flere amp. til.

Således kan man regne med at der fra ca. 1300 watt skal bruges 10 amp. sikringer og over ca. 2000 watt skal der bruges 16 amp.

Hvor mange amp. der skal bruges afhænger af hvor stor en motor der sidder på pågældende maskine, hvor mange watt (hk) maskinen bruger, hvor stor en startstrøm og/eller brugsstrøm og hvilken ledning man bruger.

Jo flere watt maskinen skal have igennem en ledning jo tykkere skal ledningen være, og ligeledes jo længere ledningen skal være jo tykkere skal den også være. Har man problemer med for lidt strøm = for få amp. springer sikringen

Fejlen kan være :

- For få amp. til den pågældende maskine.
- Har man 10 amp. kan gruppen være belastet af andre elektriske apparater og der er således ikke alle 10 amp. til rådighed.
- Ledningen er for tynd og/eller for lang.

Fejlen kan afhjælpes ved:

- at anvende en 16 amp. gruppe, man kan i dag tage 220 volt 16 amp. ud af 380 volt (dette kræver hjælp fra en elektriker)
- at anvende en 13 amp. sikring der sættes i hvor der nu er 10 amp.
- at sørge for at intet andet er tændt på gruppen når man skal køre maskinen.
- at bruge en tykkere ledning vi anbefaler en 1,5 mm², en almindelig husholdningsledning er ca. 0,5 - 0,7 mm².

SYMBOLY

Následující symboly jsou na sekačce proto, aby vám připomněly opatrnost a pozornost, která je nutná při jejím používání.

Symboly znamenají:



Pozor! Před použitím sekačky přečtěte návod k použití a bezpečnostní předpisy.



Pozor! Držte diváky stranou. Pozor na pohozené předměty.



Pozor! Před započetím jakékoliv opravy vytáhněte šňůru ze zásuvky.



Pozor! Držte elektrickou šňůru stranou od sekacího systému.



Pozor! Nedávejte ruku ani nohu pod spodní ochranný plát za chodu sekačky.



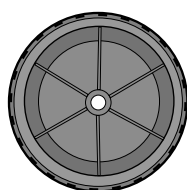
Pozor! Někdy se otáčí i po zastavení sekačky.



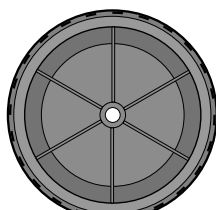
MONTÁŽ

DÍLY K SESTAVENÍ

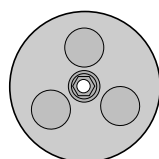
Kolo



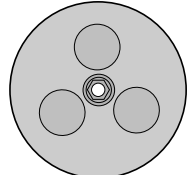
2 x (Ø 130 mm)



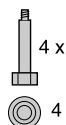
2 x (Ø 160 mm)



2 x



2 x

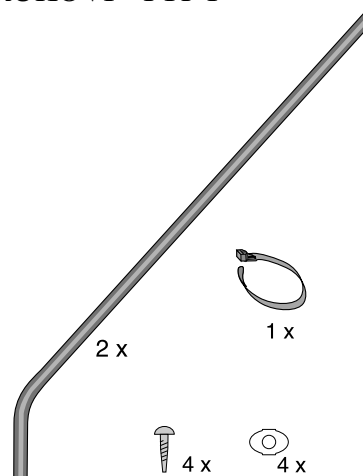


4 x

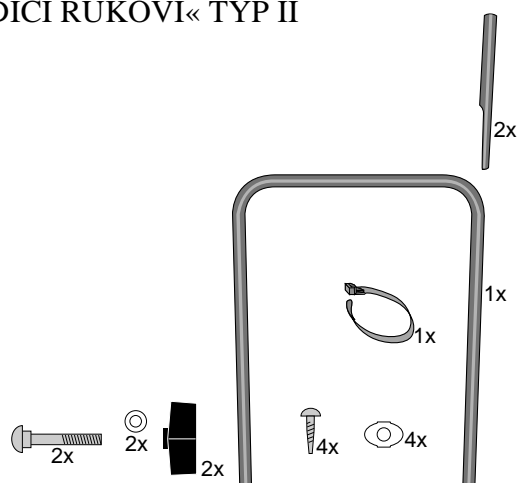


4 x

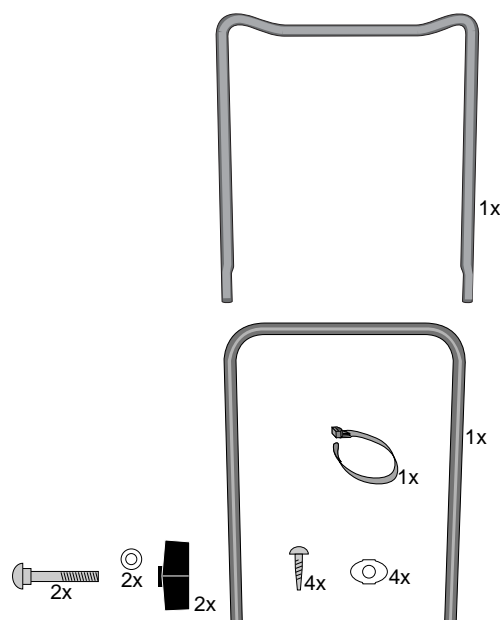
ØÍDÍCÍ RUKOVÌ« TYP I



ØÍDÍCÍ RUKOVÌ« TYP II



ØÍDÍCÍ RUKOVÌ« TYP III



MONTÁŽNÍ NÁØADÍ



NASTAVENÍ KOL/ VÝØKY STIHU (obr.4)

1. Zatlaète vrut kola A do náboje kola B.
2. Pøicvaknìte støedový kryt C.
3. Nasaíte kolo do jedné ze ètyø poloh v upevòovacím plechu.
4. Øádnì pøitáhnìte rukou za pomoci úchopu v náboji kola.

Pozor! Je nutné nastavit stejnou vý¹ku støihu u v¹ech ètyø kol.

ØÍDÍCÍ RUKOVÌ« TYP I (obr.1)

1. Zatlaète jednu z tyèí rukovìti do upevnìní na levé stranì dle obrázku.
2. Nasaíte na tyè horní díl rukovìti.
3. Otoète celou rukovì» v protismìru dle obrázku.
4. Nasaíte druhou tyè rukovìti do horního dílu.
5. Zatlaète tyè rukovìti do upevnìní na pravé stranì.
6. Otoète zpìt celou rukovì» do polohy rovné.
7. Nasaíte vruty. Øádnì pøitáhnìte.
8. Pøipevnìte òùru do dr¾áku.
9. Pøitáhnìte òùru pøidr¾ovacím páskem.

ØÍDÍCÍ RUKOVÌ« TYP II (obr.2)

1. Nasaíte tyèe rukovìti do oblouku rukovìti.
2. Nasaíte vruty. Øádnì pøitáhnìte.
3. Zatlaète upevnìní do otvorù podvozku.
4. Nasaíte vruty. Øádnì pøitáhnìte.
5. Nasaíte rukovì» k upevnìní za pomoci vrtù, podlo¾ek a zaji¹ovacích kohoutkù. Povolním zaji¹ovacích kohoutkù se dá rukovì» sklopit dopøedu. Sekaèka tím vy¾aduje men¹í prostor, na pø. pøi pøepravì.
6. Upevnìte òùru v dr¾ácích.
7. Zafixujte pomocí pásku.

ØÍDÍCÍ RUKOVÌ« TYP III (obr.3)

1. Dbejte na to, aby byly otvory v øídící rukovìti na pravé stranì. Nastavte kolíèky na pøepínaèi nad otvory v øídící rukovìti. Dohlédnìte, aby kabel nebyl nikde uskøípnut a aby tlaèítko bylo obrá-

ceno smìrem ven. Smáèknìte upevòovací uzel opatrnì dohromady tak, aby byl tìsnì pøitisknut k øízení.

Namontujte vruty. Øádnì je utáhnìte.

2. Vtlaète konce upevnìní øídící rukovìti do otvorù v podvozku.
3. Namontujte vruty. Øádnì je utáhnìte.
4. Namontujte øídící rukovì» na její upevòovací uzle pomocí vrtù, podlo¾ek a kohoutkových matic. Rukovì» lze sklopit vpøed tím, ¾e o nìco povolíte kohoutkové matice. Tím zabere sekaèka ménì místa napø. pøi pøepravì.
5. Zafixujte elektrický kabel pomocí vázacích páskù.

SBÌRAÈ TRÁVY (obr.5)

Scvaknìte dohromady horní a dolní díl sbìraèe.

Otevøete pøíkloupu na sekaèce a pøihákujte sbìraè k podvozku.

Pozor! Sekaèku lze pou¾ívat i bez sbìraèe. Posekaná tráva se v tom pøípadì pokládá do pruhu za sekaèkou.

POUÍVÁNÍ SEKAÈKY

ZAPOJENÍ (obr.6, 7)

Pou¾ijte jen prodlu¾ovací òùru schválenou k pou¾ití venku. V pøípadì pochyb se spojte s prodávajícím.

Z dùvodu zvý¹ené bezpeènosti by se mìla sekaèka zapojit pøes uzemnìný jistiè, který pøi chybi vypne pøíkon proudu.

Ke zmen¹ení zatí¾ení od òùry vyu¾ijte mo¾nosti jejího zavìzení na rukovìti.

START/ STOP (obr.8)

Pou¾ijte v¾dy jen prodlu¾ovací kabel schválený k pou¾ití mimo budovu (venku) o maximální délce 50 metrù a ne lehèi ne¾ typ 245 IEC 53 (H05RR-F) nebo 227 IEC 53 (H05VV-F). V pøípadì nejasností se obra»te k va¹emu prodejci.

Nastartování motoru:

1. Stisknìte tlaèítko.
2. Pøitáhnìte ruení páku k rukovìti.

Zastavení motoru: Pus»te ruení páku.

SEKÁNÍ (obr.9)

Sekejte po celou dobu smìrem od òùry.

Vyprázdníte sbírač trávy včas, aby nedošlo k ucpání otvoru, kde posekaná tráva vychází, a tím ke zhoršení funkce sbírání trávy.

Netlačte sekačku příliš rychle ve vysoké trávě, abyste zamezili přetížení motoru sekačky.

ÚDRŽBA

VÝMĚNA NOŽE (obr. 10)

Vytáhněte vřetev z zásuvky, než zapoènete s údržbou nebo èitním sekačky nebo s jinými opatøeními.

Použijte ochranných rukavic. Povolte vřetev pomocí 26 mm klíèe. Nasaíte nový nùž. Dotahovací moment je 15 Nm.

Použijte vřetev originálních náhradních dílù.

ÈITNÍ/ PØECHOVÁNÍ (obr.11)

Po každém použití øeistíte sekačku kartáèem nebo hadrem.

Otvor pro pøívod chladného vzduchu je nutno držet volný od trávy a neèistot, aby se motor nepøehøál.

Spodní stranu podvozku mùžete okrábat. Nikdy nesplachujte vodou.

Sekačku je nutno pøechovávat v suchu.