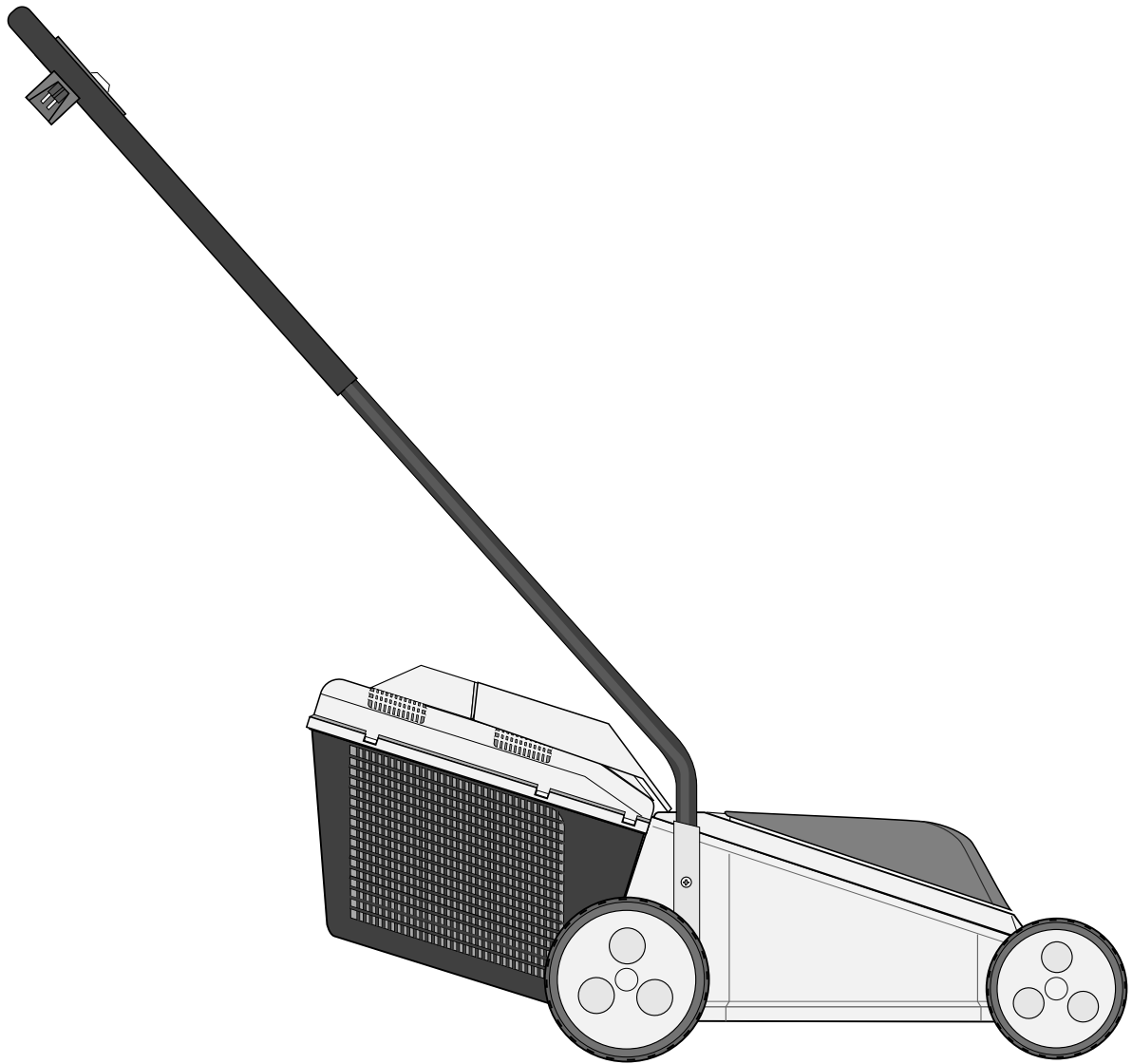
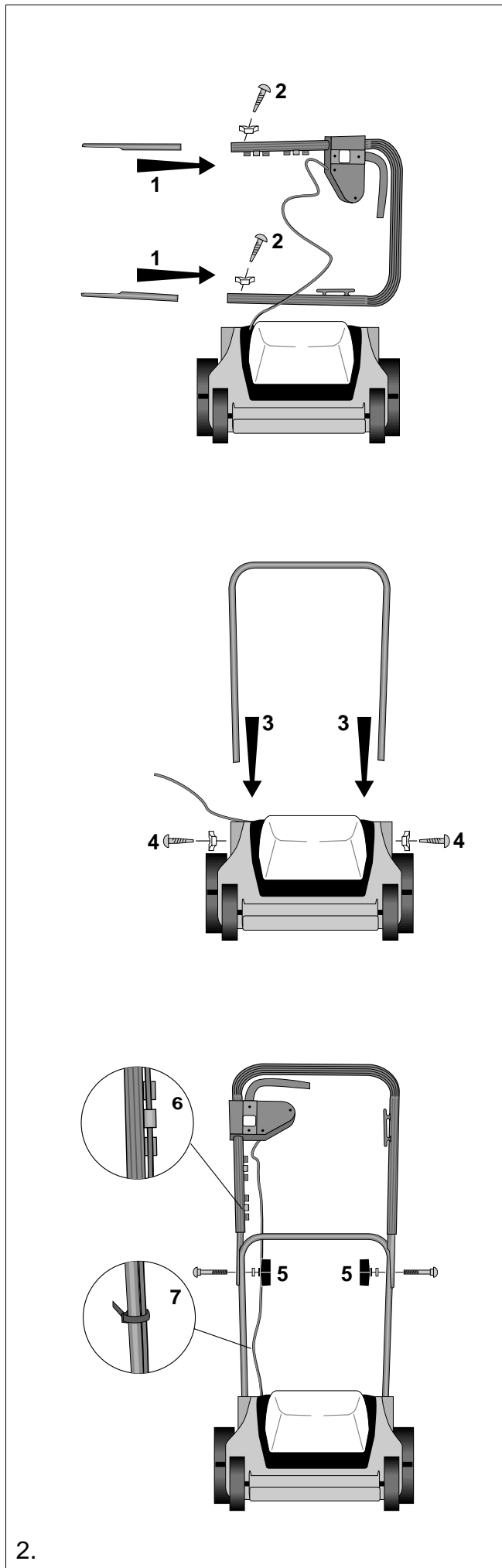
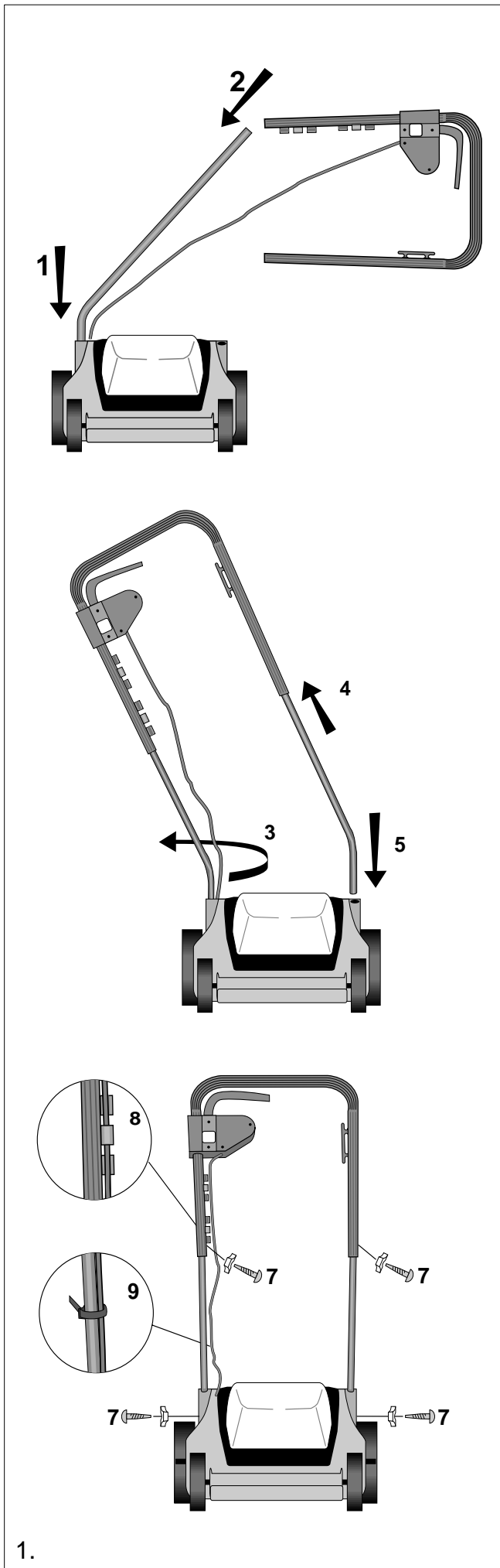
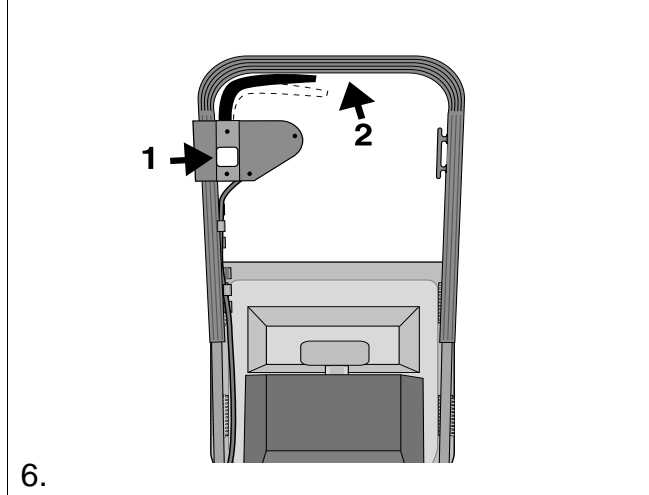
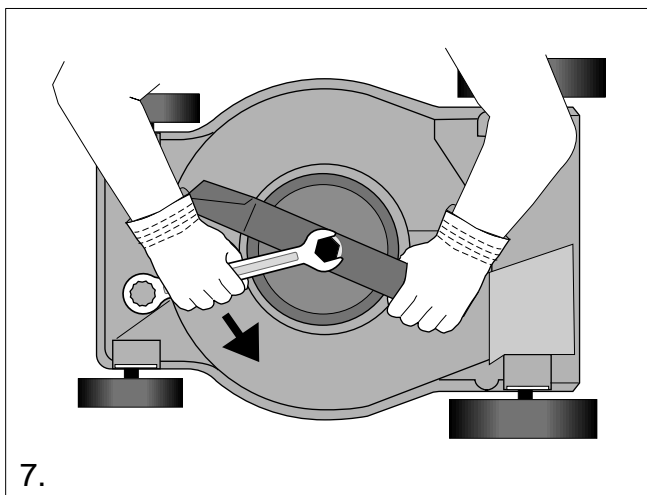
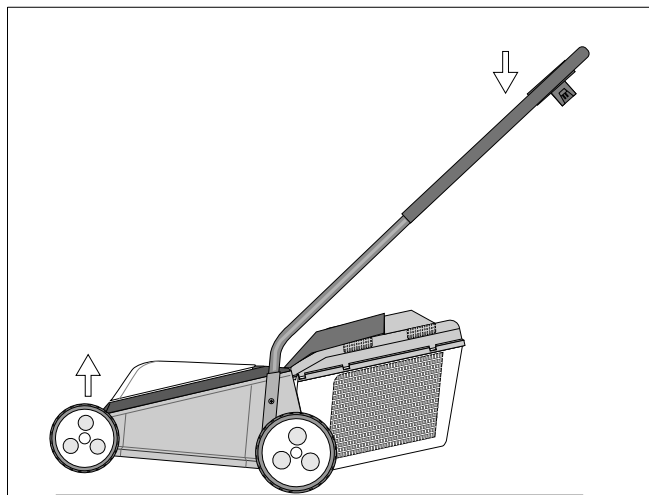
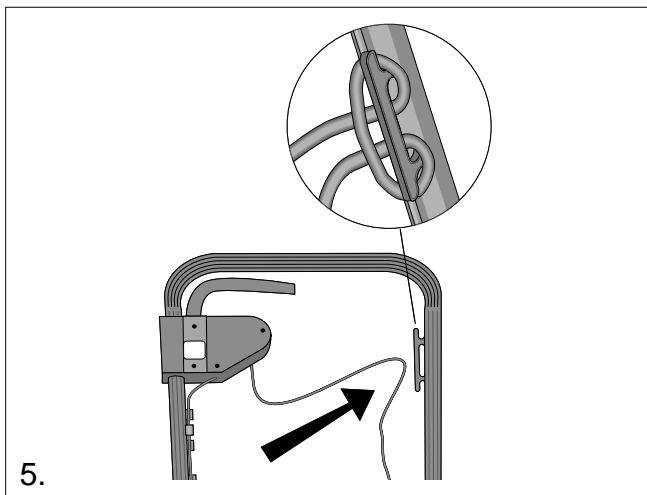
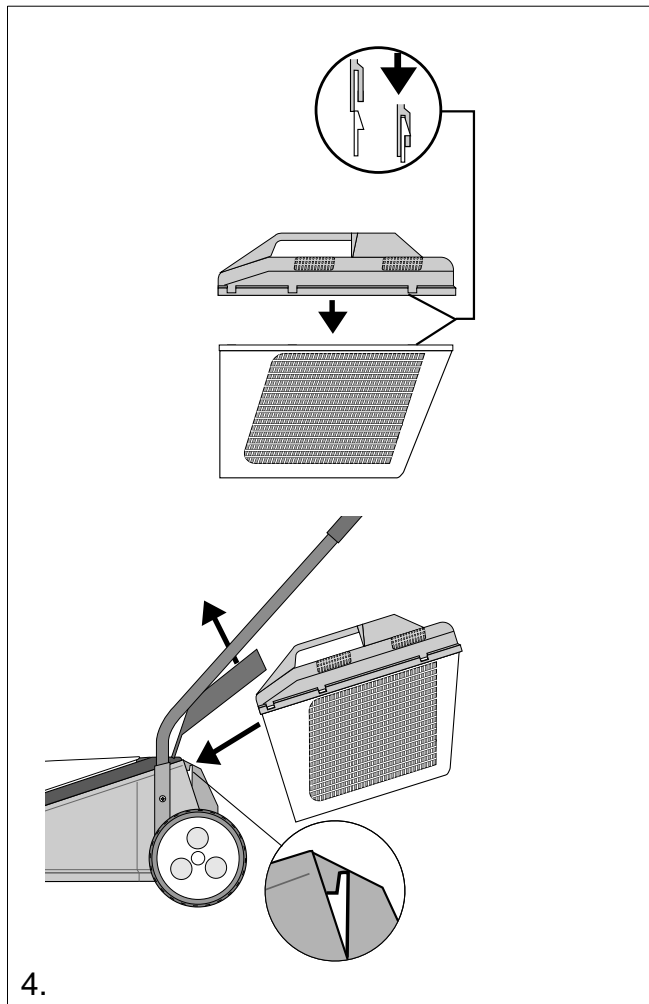
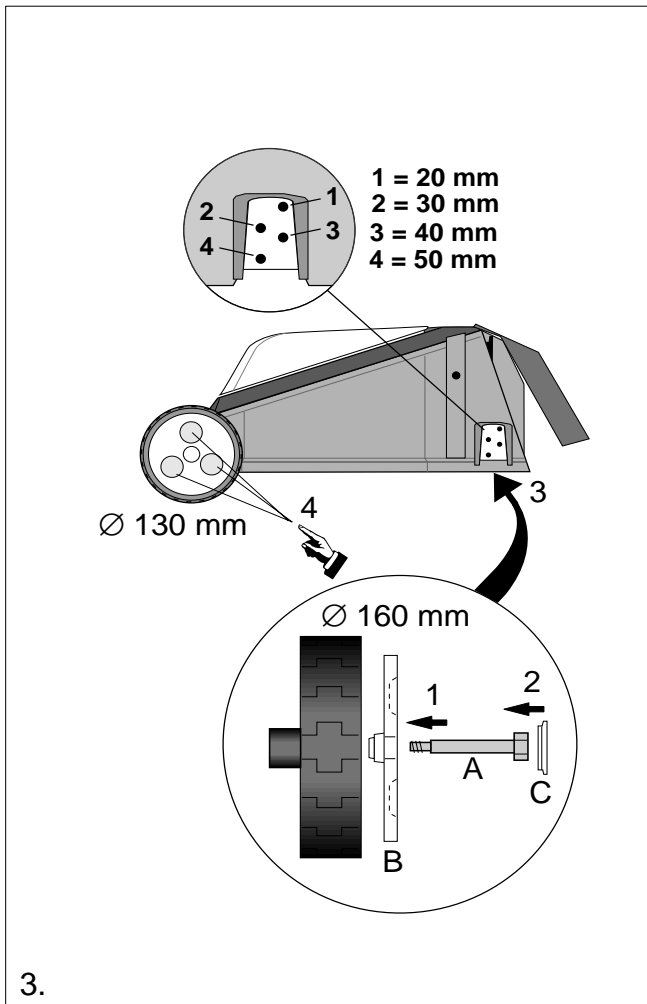


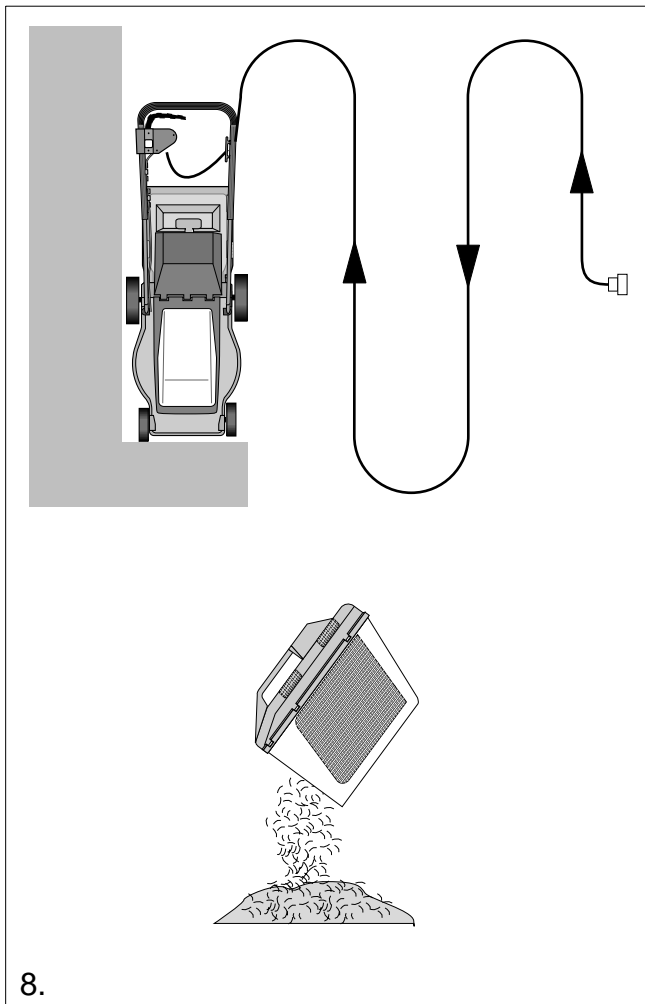
STIGA



Electric 33







8.



9.

DK INFORMATION OM STRØMFORBRUG

Flere og flere maskiner, som f.eks. plæneklippere, højtryksrensere pumper og kompostkværne bliver elektriske. Det gør de bl.a. fordi dette som helhed giver et bedre miljø; ingen udstødning, lavere støjniveau, lettere vedligeholdelse, ingen startproblemer.

For at disse maskiner skal kunne have samme virkningsgrad som f.eks. benzindrevne, bruger de flere watt end man normalt bruger når man anvender elektriske husholdningsapparater, således finder man et wattforbrug fra 500 op til 2500 watt.

Det store wattforbrug betyder at der skal flere amp. til.

Således kan man regne med at der fra ca. 1300 watt skal bruges 10 amp. sikringer og over ca. 2000 watt skal der bruges 16 amp.

Hvor mange amp. der skal bruges afhænger af hvor stor en motor der sidder på pågældende maskine, hvor mange watt (hk) maskinen bruger, hvor stor en startstrøm og/eller brugsstrøm og hvilken ledning man bruger.

Jo flere watt maskinen skal have igennem en ledning jo tykkere skal ledningen være, og ligeledes jo længere ledningen skal være jo tykkere skal den også være. Har man problemer med for lidt strøm = for få amp. springer sikringen

Fejlen kan være :

- For få amp. til den pågældende maskine.
- Har man 10 amp. kan gruppen være belastet af andre elektriske apparater og der er således ikke alle 10 amp. til rådighed.
- Ledningen er for tynd og/eller for lang.

Fejlen kan afhjælpes ved:

- at anvende en 16 amp. gruppe, man kan i dag tage 220 volt 16 amp. ud af 380 volt (dette kræver hjælp fra en elektriker)
- at anvende en 13 amp. sikring der sættes i hvor der nu er 10 amp.
- at sørge for at intet andet er tændt på gruppen når man skal køre maskinen.
- at bruge en tykkere ledning vi anbefaler en **mindst** husholdningsledning er ca. 0,5 - 0,7 mm².

SYMBOLY

Následující symboly jsou na sekačce proto, aby vám připomněly opatrnost a pozornost, která je nutná při jejím používání.

Symboly znamenají:



Pozor! Před použitím sekačky přečtěte návod k použití a bezpečnostní předpisy.



Pozor! Držte diváky stranou. Pozor na pohozené předměty.



Pozor! Před započetím jakékoliv opravy vytáhněte šňůru ze zásuvky.



Pozor! Držte elektrickou šňůru stranou od sekacího systému.



Pozor! Nedávejte ruku ani nohu pod spodní ochranný plášť za chodu sekačky.



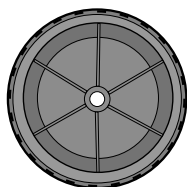
Pozor! Nůž se otáčí i po zastavení sekačky.



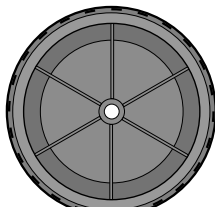
MONTÁŽ

DÍLY K SESTAVENÍ

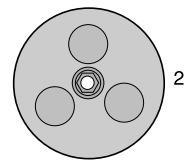
Kolo



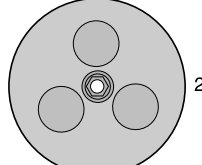
2 x (Ø 130 mm)



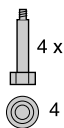
2 x (Ø 160 mm)



2 x

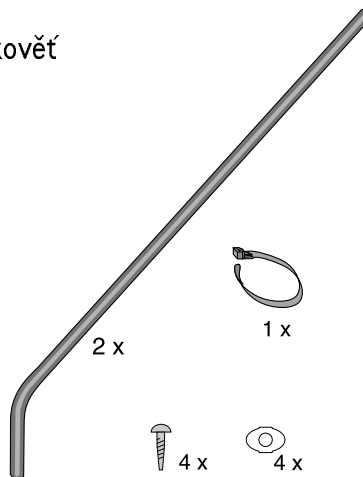


2 x

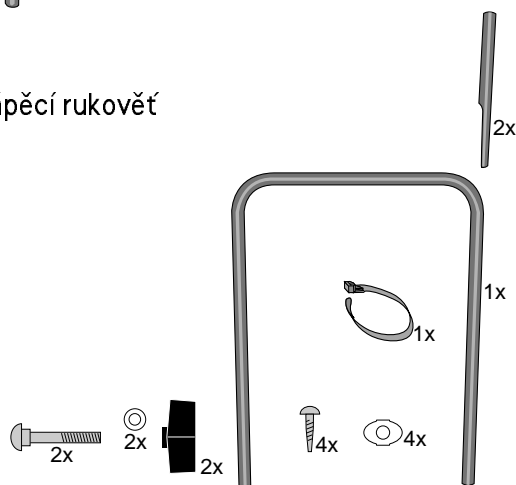


4 x

Rukověť



Sklápěcí rukověť



MONTÁŽNÍ NÁŘADÍ



NASTAVENÍ KOL/ VÝŠKY STIHU (obr.3)

1. Zatlačte vrut kola A do náboje kola B.
2. Přicvakněte středový kryt C.
3. Nasaďte kolo do jedné ze čtyř poloh v upevňovacím plechu.
4. Řádně přitáhněte rukou za pomoci úchopu v náboji kola.

Pozor! Je nutné nastavit stejnou výšku stříhu u všech čtyř kol.

RUKOVĚŤ (obr.1)

1. Zatlačte jednu z tyčí rukověti do upevnění na levé straně dle obrázku.
2. Nasaďte na tyč horní díl rukověti.
3. Otočte celou rukověť v protisměru dle obrázku.
4. Nasaďte druhou tyč rukověti do horního dílu.

5. Zatlačte tyč rukověti do upevnění na pravé straně.
6. Otočte zpět celou rukověť do polohy rovné.
7. Nasaďte vruty. Řádně přitáhněte.
8. Připevněte šňůru do držáku.
9. Přitáhněte šňůru přidržovacím páskem.

SKLÁPĚCÍ RUKOVĚŤ (obr.2)

1. Nasaďte tyče rukověti do oblouku rukověti.
2. Nasaďte vruty. Řádně přitáhněte.
3. Zatlačte čepy do upevnění rukověti. Dejte pozor, abyste nasadili čep do správného konce.
4. Zatlačte upevnění do otvorů podvozku.
5. Nasaďte vruty. Řádně přitáhněte.
6. Nasaďte rukověť k upevnění za pomoci vrtů, podložek a zajišťovacích kohoutků. Povolním zajišťovacích kohoutků se dá rukověť sklopit dopředu. Sekačka tím vyžaduje menší prostor, na př. při přepravě.
7. Upevněte šňůru v držácích.
8. Zafixujte pomocí pásku.

SBĚRAČ TRÁVY (obr.4)

Scvakněte dohromady horní a dolní díl sběrače.

Otevřete příklopku na sekačce a přihákuje sběrač k podvozku.

Pozor! Sekačku lze používat i bez sběrače.

Posekaná tráva se v tom případě pokládá do pruhu za sekačkou.

POUŽÍVÁNÍ SEKAČKY

ZAPOJENÍ (obr.5)

Použijte jen prodlužovací šňůru schválenou k použití venku. V případě pochyb se spojte s prodávajícím.

Z důvodu zvýšené bezpečnosti by se měla sekačka zapojit přes uzemněný jistič, který při chybě vypne příkon proudu.

Ke zmenšení zatížení od šňůry využijte možnosti jejího zavěšení na rukověti.

START / STOP (obr.6)

Použijte vždy jen prodlužovací kabel schválený k použití mimo budovu (venku) o maximální délce 50 metrů a ne lehčí než typ 245 IEC 53 (H05RR-F) nebo 227 IEC 53 (H05VV-F). V případě nejasností se obraťte k vašemu prodejci.

Nastartování motoru:

1. Stiskněte tlačítko.
2. Přitáhněte ruční páku k rukověti.

Zastavení motoru: Pusťte ruční páku.

SEKÁNÍ (obr.7)

Sekejte po celou dobu směrem od šňůry.

Vyprázdněte sběrač trávy včas, aby nedošlo k ucpání otvoru, kde posekaná tráva vychází, a tím ke zhoršení funkce sbírání trávy.

Netlačte sekačku příliš rychle ve vysoké trávě, abyste zamezili přetížení motoru sekačky.

ÚDRŽBA

VÝMĚNA NOŽE (obr. 8)

Vytáhněte vždy šňůru ze zásuvky, než započnete s údržbou nebo čištěním sekačky nebo s jinými opatřeními.

Použijte ochranných rukavic. Povolte vrut nože pomocí 26 mm klíče. Nasaďte nový nůž. Dotahovací moment je 15 Nm.

Použijte vždy originálních náhradních dílů.

ČIŠTĚNÍ / PŘECHOVÁVÁNÍ (obr.9)

Po každém použití očistěte sekačku kartáčem nebo hadrem.

Otvor pro přívod chladného vzduchu je nutno držet volný od trávy a nečistot, aby se motor nepřehřál.

Spodní stranu podvozku můžete oškrábat. Nikdy nesplochujte vodou.

Sekačku je nutno přechovávat v suchu.