

## Importante

As instruções de serviço descrevem três modelos que se distinguem ligeiramente uns dos outros:

**Modelo A:** Largura de varredura 42 polegadas (106 cm)

**Modelo B:** Largura de varredura 38 polegadas (96 cm)

**Modelo C:** Largura de varredura 30 polegadas (76 cm)

Será chamada a atenção para as diferenças nos respectivos pontos.

## Importante para o serviço de assistência técnica

Registe todos os dados indicados na chapa de identificação no quadro seguinte. Estes dados são muito importantes para a identificação do veículo e para fazer encomendas de peças de substituição.


## Segurança

### Utilização conforme a finalidade prevista

Este veículo só pode ser usado exclusivamente

- para varrer relva cortada e folhagem em áreas de relvado,
- de acordo com as descrições e as instruções de segurança contidas nestas instruções de serviço.

Qualquer outra utilização entende-se como não conforme com a finalidade prevista.

Nunca transporte pessoas com este veículo.

### Instruções gerais de segurança

Como utilizador do veículo deverá ler muito atentamente estas instruções de serviço antes da primeira colocação em funcionamento. Proceda segundo as mesmas e guarde-as para posteriores consultas.

Uma utilização do veículo tractor não conforme com a finalidade prevista pode causar ferimentos ou danos materiais.

Leia as instruções de serviço do veículo tractor e certifique-se

- de que as entendeu bem e
- de que domina com segurança o veículo tractor juntamente com o veículo engatado em reboque também ao trabalhar em encostas.

Nunca permita que crianças manuseiem o veículo.

Use sapatos de segurança ao trabalhar com o veículo.

## Desembalar / Montagem

Ao desembalar o veículo, verifique o volume de fornecimento.

No caso de faltarem peças, ou se houver peças danificadas, é favor dirigir-se ao seu revendedor.

Tenha em mãos as ferramentas necessárias para montagem. Isso facilitará uma montagem sem interrupção.

Proceda à montagem do veículo conforme indicado nas imagens no final destas instruções. Estas imagens contêm símbolos cujos significados são os seguintes:



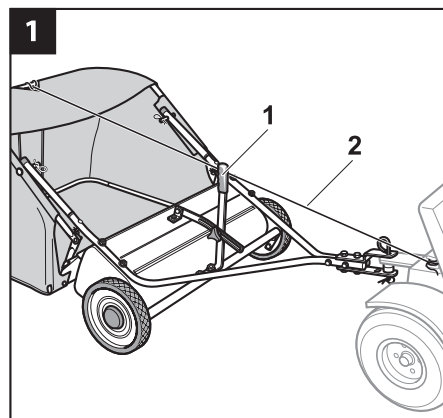
Não apertar ainda.



Apertar agora.

## Funcionamento

(Imagem 1)



Quando o veículo é puxado para a frente, dois pares de escova começam a girar e varrem a relva e folhagem para dentro do recipiente colector.

A profundidade de contacto das escovas pode ser ajustada com ajuda da alavanca de regulação (1). Para esvaziar o recipiente colector basta puxar a

corda (2) quando o veículo estiver parado.

## Operação



### Perigo de ferimentos

A corda (Imagem 1, Pos. 2) pode enrolar-se nas escovas ou em outras peças rotativas e provocar ferimentos de pessoas. Nunca prenda a corda ao seu corpo! A corda só deverá ser prendida no veículo tractor. Nunca lhe toque durante a marcha.



### Perigo de tombar

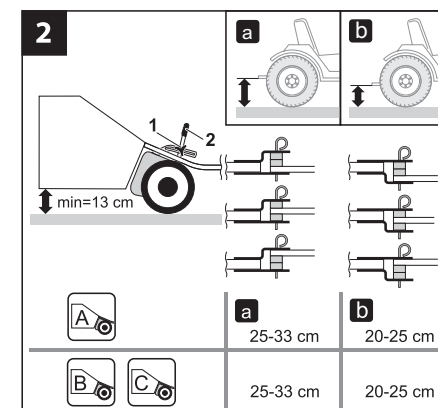
O comportamento de condução e de travagem do veículo tractor depende da carga em reboque.

Controle a capacidade de carga do veículo tractor e varra apenas a quantidade permitida de relva e folhagem para dentro do recipiente colector.

Nunca trabalhe em encostas muito inclinadas.

## Engatar

(Imagem 2)



Colocar o veículo e o veículo tractor sobre um terreno horizontal e plano.

Afrouxar a porca da alavanca (1), ajustar a alavanca de ajuste (2) no meio e apertar bem a porca da alavanca.

Pendurar o veículo de maneira que o recipiente colector fique paralelo ao terreno e que a distância entre o recipiente e o terreno perfaça no mínimo 13 cm.

## Ajuste da altura das escovas

Dica de utilização: O melhor resultado obtém-se quando as escovas penetram na relva a uma profundidade de 1,5 cm.

Afrouxar a porca da alavanca (Imagem 2, Pos. 1), colocar a escova na posição desejada mediante a alavanca de ajuste (Imagem 2, Pos.2) e apertar bem a porca da alavanca.

### Marchar



#### Cuidado

Ao arrancar prestar atenção para que o veículo fique em equilíbrio e não tombe.

Não exceder a velocidade máxima admissível (10 km/h).

Ao trabalhar em encostas existe o perigo de tombar.

Não trabalhe em encostas com uma inclinação superior a 10°.

Marche devagar e com cuidado, especialmente ao virar.

Marchar devagar em terrenos desnivelados (perigo de tombar).

Caso tenha sido apanhado um corpo estranho (p. ex. uma pedra), desligar imediatamente o motor do veículo tractor. Controlar o veículo e o veículo tractor quanto a danificações, caso necessário, entrar em contacto com uma oficina especializada.

Fogo aberto ou calor forte pode danificar ou mesmo inflamar as escovas ou o recipiente colector. Manter o veículo distante de fogo.

Use sapatos de segurança.

### Esvaziamento do recipiente colector

Parar o veículo tractor e desligar o motor.

A partir do veículo tractor bascular o recipiente colector puxando a corda (Imagem 1, Pos. 2).

### Dicas para o uso

Um bom resultado de varredura obtém-se com uma velocidade de aprox. 5 km/h.

Experimentando várias velocidades, averiguar a mais adequada para atingir um resultado de trabalho óptimo.

Antes de proceder à varredura, cortar primeiro uniformemente a relva.

## Conservação e manutenção

### Antes de qualquer emprego

Controlar o aperto firme das uniões roscadas e, caso necessário, proceder ao seu aperto.

Controlar componentes do veículo, por ex. escovas, quanto a danificações (vide Trabalhos de manutenção»). Caso necessário, consultar uma oficina especializada.

### Depois de terminar o trabalho

Esvaziar o recipiente colector e limpá-lo com uma escova ou uma vassoura.

Limpar a carcaça do veículo com uma escova macia.

Durante o trabalho é possível que se tenham enrolado fios ou coisas semelhantes à volta das escovas ou do eixo das escovas. Proceder a uma remoção cuidadosa dos mesmos.

### Uma vez por época

Lubrificar os assentos das rodas (vide «Trabalhos de manutenção»).

### No início e no fim da época

Lubrificar os assentos do eixo das escovas (vide «Trabalhos de manutenção»).

### Dois em dois anos

Limpar e lubrificar as peças de accionamento (vide «Trabalhos de manutenção»).

### Armazenamento



#### Cuidado

Relvado e folhagem armazenado durante um tempo prolongado no recipiente colector podem formar calores de temperatura elevada e incendiar-se. Antes de armazenar o recipiente colector, esvazia-lo.

Limpar bem o veículo para evitar a formação de fungos ou ferrugem.

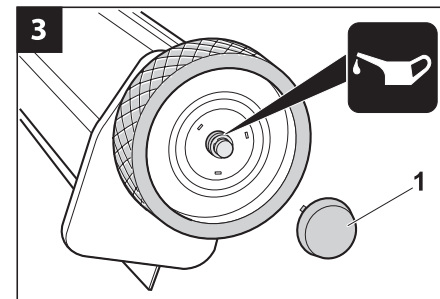
Armazenar o veículo num compartimento seco.

Caso não haja outra hipótese (por ex. por falta de espaço), é possível dobrar o recipiente colector. Para isso, remover ambas as varas de tensionamento no compartimento interior do recipiente colector.

## Trabalhos de manutenção

### Lubrificação dos assentos das rodas

(Imagem 3)

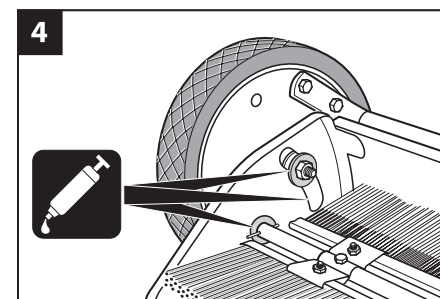


Remover o tampão (1) com ajuda de uma chave de fendas.

Lubrificar os assentos das rodas com algumas gotas de óleo leve.

### Lubrificação dos assentos do eixo das escovas

(Imagem 4)

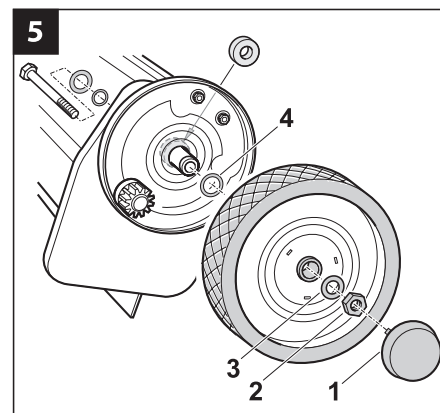


Lubrificar os assentos do eixo das escovas com algumas gotas de óleo leve.

### Lubrificação das peças de accionamento

Desmontar a roda:

Modelo A e B (Imagem 5)

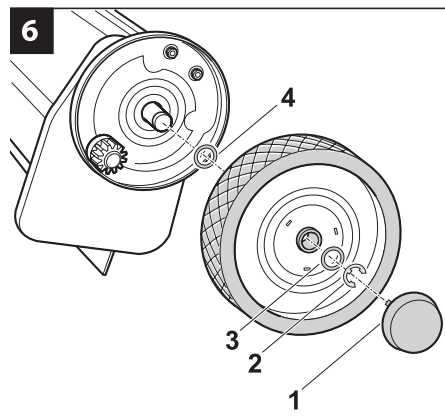


Remover o tampão (1) com ajuda de uma chave de fendas.

Remover a contra-porca (2) e a arruela plana (3).

Retirar a roda. Uma arruela plana (4) encontra-se por trás da roda.

**Modelo C (Imagem 6)**

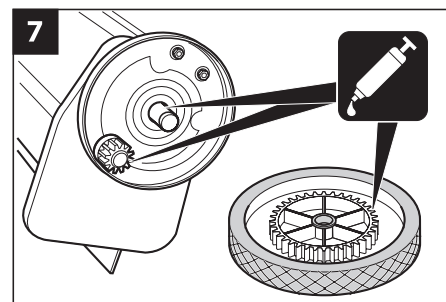


Remover o tampão (1) com ajuda de uma chave de fendas.

Remover a arruela de aperto (2) e a arruela plana (3).

Retirar a roda. Uma arruela plana (4) encontra-se por trás da roda.

(Imagem 7)



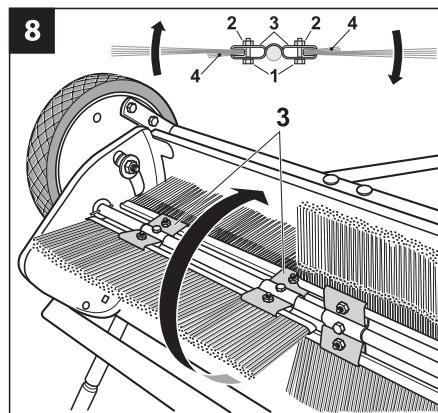
Limpar o invólucro da roda e as peças de accionamento (remover a massa lubrificante velha).

Lubrificar de novo o invólucro da roda e as peças de accionamento uniformemente com lubrificante leve.

Montar a roda em sequência inversa à da descrita sob «Desmontar a roda».

## Substituição das escovas

(Imagem 8)



Para encomendar escovas de substituição é favor dirigir-se ao seu revendedor.

**Nota:** Substituir escovas individuais.

Remover todas as cavilhas e pinos, que fixam o recipiente colector ao veículo, e remover o recipiente colector.

Desapertar os parafusos de cabeça sextavada (1) e a contra-porca (2) dos suportes (3) de uma escova individual (3).

Marcar o lado em que se encontra a sobreposição das cerdas (4).

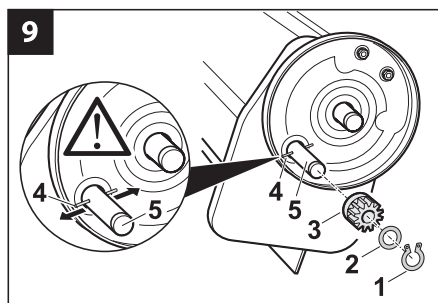
Remover a escova dos apoios e substituí-la por uma nova (sobreposição das cerdas do mesmo lado que anteriormente).

Apertar os parafusos de cabeça sextavada e a contra-porca.

Montar o recipiente colector.

## Manutenção da engrenagem de dentes

(Imagem 9)



**Nota:** Desmontar sempre só uma roda de cada vez para não se confundirem as peças do lado direito com as do lado esquerdo. Marcar as peças.

Desmontar a roda (vide «Lubrificação das peças de accionamento».)

Remover a arruela de aperto (1) e a arruela plana (2).

Remover cuidadosamente a engrenagem de dentes (3). Prestar atenção para que o pino de accionamento (4) não se perca.

Controlar o movimento fácil para a frente e para trás do pino de accionamento. Caso necessário, limpar e lubrificar o pino de accionamento e a área circunjacente.

Limpar e lubrificar novamente a engrenagem de dentes (3) e o fuste da engrenagem (5).

Montar a engrenagem de dentes (3), a arruela plana (2) e o anel de retenção (1).

Limpar e lubrificar as peças de accionamento (vide «Lubrificação das peças de accionamento»).

Montar a roda (vide «Lubrificação das peças de accionamento»).

Controlar: É possível rodar a roda em ambos os sentidos, as escovas, contudo, só devem ser accionadas ao rodar a roda para a frente. Caso o controlo não tenha sucedido, consultar uma oficina especializada.

Caso necessário, repetir estes passos de trabalho para a outra roda.

## Ajuda no caso de avarias

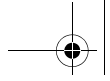
Se as rodas bloquearem durante a varredura, o utilizador poderá possivelmente eliminar a causa. Em casos de dúvida é favor consultar uma oficina especializada:

### Causas possíveis

**As escovas penetram demasiadamente na relva:** Ajustar o veículo de maneira que as escovas penetrem no máximo 1,5 cm na relva.

**As escovas bloqueiam:** Parar o veículo e eliminar o bloqueio (p. ex. material enrolado).

**As rodas bloqueiam:** Averiguar a causa da avaria, vide «Manutenção da engrenagem de dentes», caso necessário, consultar uma oficina especializada.



Português

Instruções de serviço – Varredora mecânica de relva e folhagem

**Dados técnicos**

<b>Modelo</b>	<b>A</b>	<b>B</b>	<b>C</b>
Comprimento em cm	170	183	175
Largura em cm	127	114	89
Altura em cm	66	66	69
Peso em kg	31,8	26,8	25,9
Velocidade máxima admissível em km/h	10	10	10
Velocidade recomendada em km/h	5	5	5

**Garantia**

Em cada país valem os termos e as condições de garantia editadas por parte da nossa empresa ou por parte do importador.

Durante o prazo de garantia, eliminamos gratuitamente quaisquer defeitos no seu veículo, desde que a causa seja devido a defeito de material ou de fabrico. No caso de garantia dirija-se por favor ao seu revendedor ou à próxima sucursal.

**P**



