

A) POSTAVLJANJE

- 1) Pažljivo pročitati uputstva. Upoznati komande i pravilno koristiti kosilicu. Naučiti kako brzo zaustaviti rad motora.
- 2) Koristiti kosilicu isključivo u namjenske svrhe, tj. za košenje i sakupljanje trave. Svaka drugačija upotreba može prouzrokovati štetu osobama i/ili stvarima.
- 3) Ne dozvoliti da kosilicu upotrebljavaju djeca ili osobe koje dovoljno ne poznaju uputstva i način upotrebe. Lokalni zakoni mogu utvrditi dozvoljenu granicu starosne dobi za upotrebu kosilice.
- 4) Nikada ne koristiti kosilicu:
 - kada su osobe, posebno djeca, ili životinje u blizini;
 - ukoliko je korisnik konzumirao lijekove ili supstance koje usporavaju rad refleksa odnosno utiču na smanjenje pažnje i koncentracije.
- 5) Napominjemo da je korisnik odgovoran za eventualnu štetu počinjenu drugim osobama ili njihovoj imovini.

B) UVODNE RADNJE

- 1) Prilikom košenja, uvijek koristiti čvrstu obuću i hlače sa dugim nogavicama. Ne koristiti kosilicu bosih nogu ili u otvorenom papučama.
- 2) Pregledati dobro radnu površinu i odstraniti sve ono što bi kosilica mogla izbaciti i što bi moglo oštetiti sječiva i motor (kamenje, granje, čelične žice, kosti i sl.).
- 3) **PAŽNJA: OPASNOST!** Benzin je vrlo zapaljiv.
 - držati gorivo u predviđenim posudama (kanisteru)
 - točiti gorivo, koristeći lijevak, samo na otvorenom i ne puštiti za vrijeme ove radnje niti bilo koje druge kada se rukuje sa gorivom;
 - točiti prije startanja motora; ne točiti ili skidati poklopac od rezervoara dok je motor u funkciji ili dok je vruć;
 - ukoliko dođe do prosipanja benzina, ne startati motor, nego udaljiti kosilicu na mjesto gdje gorivo nije prosuto, i izbjeći mogućnost izazivanja požara, dok gorivo ne ispari.
 - uvijek vratiti i dobro zavrnuti poklopac od rezervoara i date posude (kanistera)
- 4) Zamijeniti pokvarene prigušivače.
- 5) Prije upotrebe, obaviti kompletnu provjeru a naročito stanje sječiva, te provjeriti da šarafi i sječiva nisu odtegnuta ili oštećena. Uvijek zajedno mijenjati sva sječiva radi očuvanja sinhronizacije.
- 6) Prije početka radova, montirati zaštitu na izlazima (vrčica ili štitnik od kamenja).

C) PRILIKOM UPOTREBE

- 1) Nikada ne startati motor u zatvorenoj prostoriji, gdje se mogu kumulirati opasni gasovi ugljen-monoksida.
- 2) Raditi isključivo pod dnevnim svjetlom ili pod dobrim umjetnim osvjetljenjem.
- 3) Ukoliko je moguće, izbjegavati rad na mokroj travi.
- 4) Uvijek imati oslonac na terenu koji je pod nagibom.
- 5) Nikada ne trčati, nego hodati; izbjegavati da kosilica vuče vas.
- 6) Uvijek kositi horizontalno, nikada vertikalno.
- 7) Biti maksimalno oprezni prilikom promjene smjera kretanja na padinama.
- 8) Ne kositi na terenu gdje je nagib veći od 20°.
- 9) Biti maksimalno oprezni kada vučete kosilicu prema sebi.
- 10) Zaustaviti sječivo ukoliko kosilica treba biti nageta prilikom prelaska neravnih površina, i kada se kosilica pomjera od ili prema površini koja treba biti pokošena.
- 11) Nikada ne aktivirati kosilicu ukoliko su neki dijelovi oštećeni, ili bez vrećice ili štitnika od kamenja.
- 12) Ne mijenjati postavke motora i ne postizati preveliki broj obrtaja.

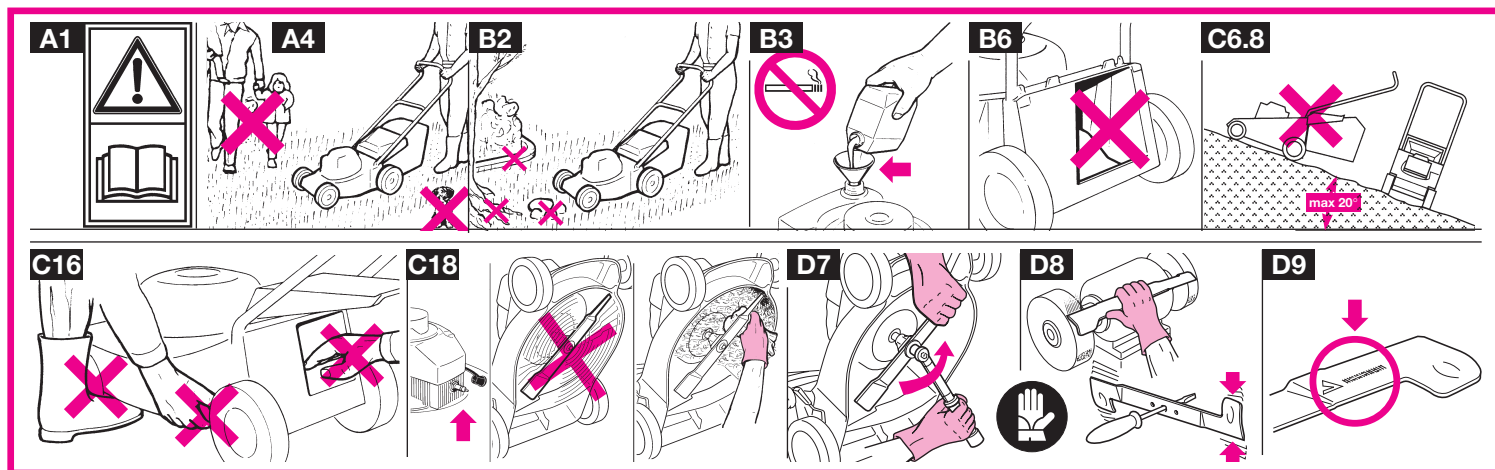
- 13) Na modelima sa vučnim pogonom, isključiti ručicu za pogon prije startanja motora.
- 14) Startati motor pažljivo prema upustvima i držeći stopala na sigurnoj razdaljini od sječiva.
- 15) Ne naginjati kosilicu prilikom startanja. Startanje obaviti na ravnoj površini bez prepreka i visoke trave.
- 16) Nikada ne približavati ruke i noge pored ili ispod rotirajućih dijelova. Biti uvijek dalje od izduvnih otvora.
- 17) Ne dizati ili transportovati kosilicu ukoliko je motor upaljen.
- 18) Zaustaviti motor i isključiti kabal od svječe:
 - prije ikakve intervencije ispod platforme za sječiva ili prilikom odčepijavanja izduvnih provodnika;
 - prije kontroliranja, čišćenja ili rada na kosilici;
 - nakon susreta sa drugim predmetima. Provjeriti eventualna oštećenja na kosilici i popraviti ih prije ponovne upotrebe mašine;
 - ukoliko kosilica počne neispravno vibrirati, utvrditi odmah razlog i otkloniti ga;
- 19) Zaustaviti motor:
 - uvijek kada niko ne pazi na kosilicu. Na modelima sa električnim napajanjem izvaditi i ključ;
 - prije punjenja benzinom
 - svaki put kada se skida ili postavlja vrećica;
 - prije regulisanja visine reza.
- 20) Smanjiti gas prije zaustavljanja motora. Zatvoriti dovod goriva na kraju rada, poštujući uputstva koja se nalaze u knjižici motora.
- 21) Prilikom rada, uvijek držati sigurnosno rastojanje od rotirajućeg sječiva za dužinu ručke.

D) ODRŽAVANJE I SKLADIŠTENJE

- 1) Držati zategnute matice i šarafe, da bi osigurali rad mašine u sigurnim uslovima. Pravilno održavanje je neophodno za sigurnost i za održavanje mašine na zadovoljavajućem nivou.
- 2) Ne točiti benzin u rezervoar u prostoriji gdje isparavanja mogu doći u kontakt sa plamenom, iskrom ili nekim jakim izvorom toplote.
- 3) Sačekati da se ohladi motor prije odlaganja kosilice u bilo kakvu prostoriju.
- 4) Da bi smanjili rizik od požara, držati motor, prigušivač, akumulator i rezervoar očišćene od ostataka trave, lišća i viška ulja. Ne držati vrećice sa posječenom travom unutar zatvorene prostorije.
- 5) Često kontrolisati štitnik od kamenja i vrećicu radi eventualnih oštećenja ili dotrajalosti.
- 6) Ukoliko trebatae isprazniti rezervoar, uraditi to na otvorenom dok je motor hladan.
- 7) Koristiti radne rukavice prilikom motiranja ili demontiranja sječiva.
- 8) Paziti na sinhronizaciju sječiva prilikom oštrenja. Sve operacije vezane za sječivo (razmontiranje, oštrenje, štelovanje, ponovna montaža i/ili zamjena) su zahtjevni poslovi koji iziskuju specifično znanje osim zauzimanja podešenog alata; iz sigurnosnih razloga, neophodno je da se izvrše u specijaliziranom centru.
- 9) Nikada ne koristiti mašinu sa dotrajalim ili oštećenim dijelovima, iz sigurnosnih razloga. Dijelovi se moraju mijenjati i nikada popravljati. Koristiti originalne rezervne dijelove (sječiva moraju uvijek biti obilježena Δ). Dijelovi slabijeg kvaliteta mogu oštetiti mašinu i ugroziti vašu sigurnost.

E) TRANSPORT I PREMIJEŠTANJE

- 1) Svaki put kada je neophodno premiještati, podići, transportovati ili naginjati mašinu, potrebno je:
 - nositi debele radne rukavice;
 - pozicionirati mašinu u položaj koji je siguran, uzimajući u obzir težinu i način na koji je težina raspoređena.
 - angažovati adekvatan broj ljudi u skladu sa težinom mašine i karakteristikama prevoznog sredstva ili mjesta na koje se mašina prevozi.



CMI[®]

CMI 43 B

BIH Priručnik za upotrebu Kosilica

VAŽNO: Pažljivo pročitati uputstva koja se nalaze u knjižici motora, prije nego prvi put startate motor.

PAŽNJA! Prekontrolisati nivo ulja prije startanja.

71502388/0

GGP ITALY SPA • Via del lavoro,6 • I-31033 Castelfranco Veneto (TV) - ITALY

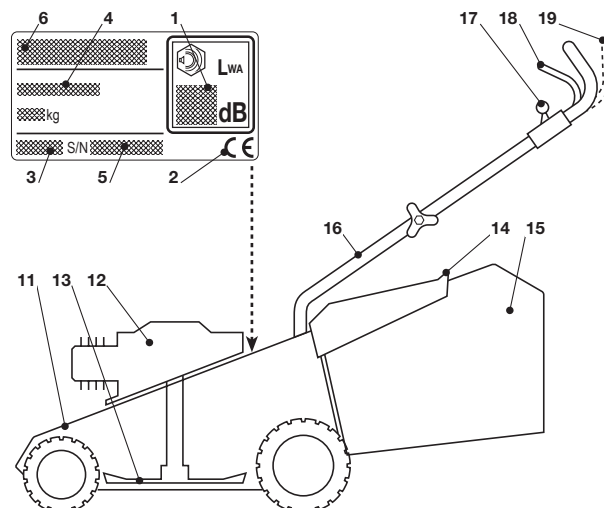
OBI Merchandise-Center GmbH
Albert-Einstein-Straße 7-9
D-42929 Wermelskirchen



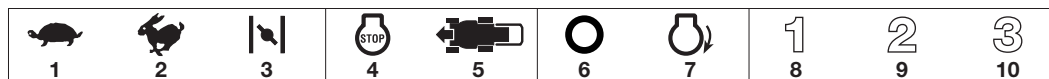
Made for OBI www.obidi.de

IDENTIFIKACIONA ETIKETA MAŠINE

- | | |
|--|------------------------------|
| 1. Nivo jačine zvuka prema normi 2000/14/CE | 11. Šasija |
| 2. Oznaka o podobnosti prema normi 98/37/CEE | 12. Motor |
| 3. Godina proizvodnje | 13. Sječivo |
| 4. Tip kosilice | 14. Štitnik od kamenja |
| 5. Matični broj | 15. Vrećica |
| 6. Naziv i adresa Proizvođača | 16. Ručica |
| | 17. Komanda za gas |
| | 18. Ručica za kočnicu motora |
| | 19. Ručica za pokretanje |



OPIS SIMBOLA NA KOMANDAMA (gdje je predviđeno)



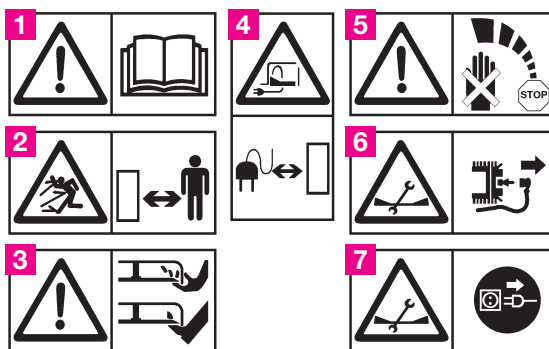
- | | |
|---------------------|---------------|
| 1. Sporo | 6. Stop |
| 2. Brzo | 7. Start |
| 3. Starter | 8. 1. brzina |
| 4. Stop motor | 9. 2. brzina |
| 5. Brzina pokrenuta | 10. 3. brzina |

SIGURNOSNI PROPISI

Pažljivo koristiti kosilicu.

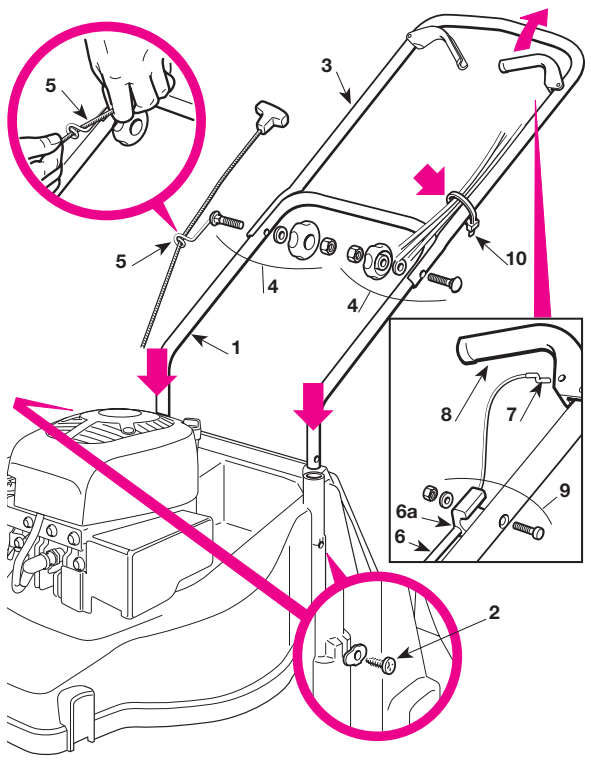
U tu svrhu, na mašinu su postavljene pitograme radi podsjećanja na osnovna upozorenja pri upotrebi.

Njihovo značenje je opisano u slijedećem tekstu. Preporučujemo da pažljivo pročitate sigurnosna pravila u odgovarajućem poglavlju ove.

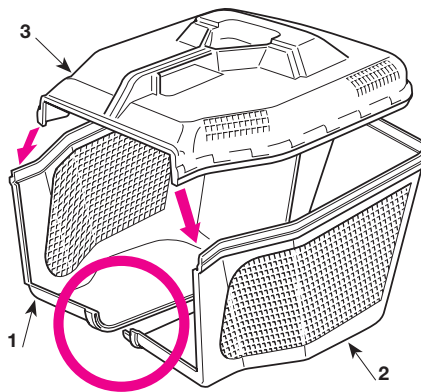


- 1. Pažnja:** Pročitati knjižicu sa instrukcijama prije upotrebe.
- 2. Rizik od izbacivanja predmeta.** Prilikom upotrebe držati osobe izvan radne površine.
- 3. Rizik od posekotina.** Sječivo u pokretu. Ne stavljati ruke ili stopala unutar kućišta za sječivo.
- Samo za kosilicu sa električnim motorom.
- 5. Pažnja:** Sječivo nastavlja da se okreće za jedno vreme i poslije gašenja mašine.
- 6. Pažnja:** Skinuti poklopac od svjećice prije bilo kakve radnje održavanja ili popravljanja.
- Samo za kosilicu sa električnim motorom.

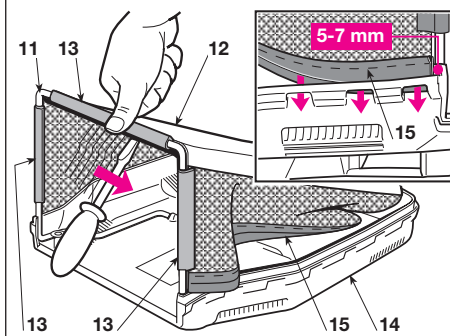
1.1



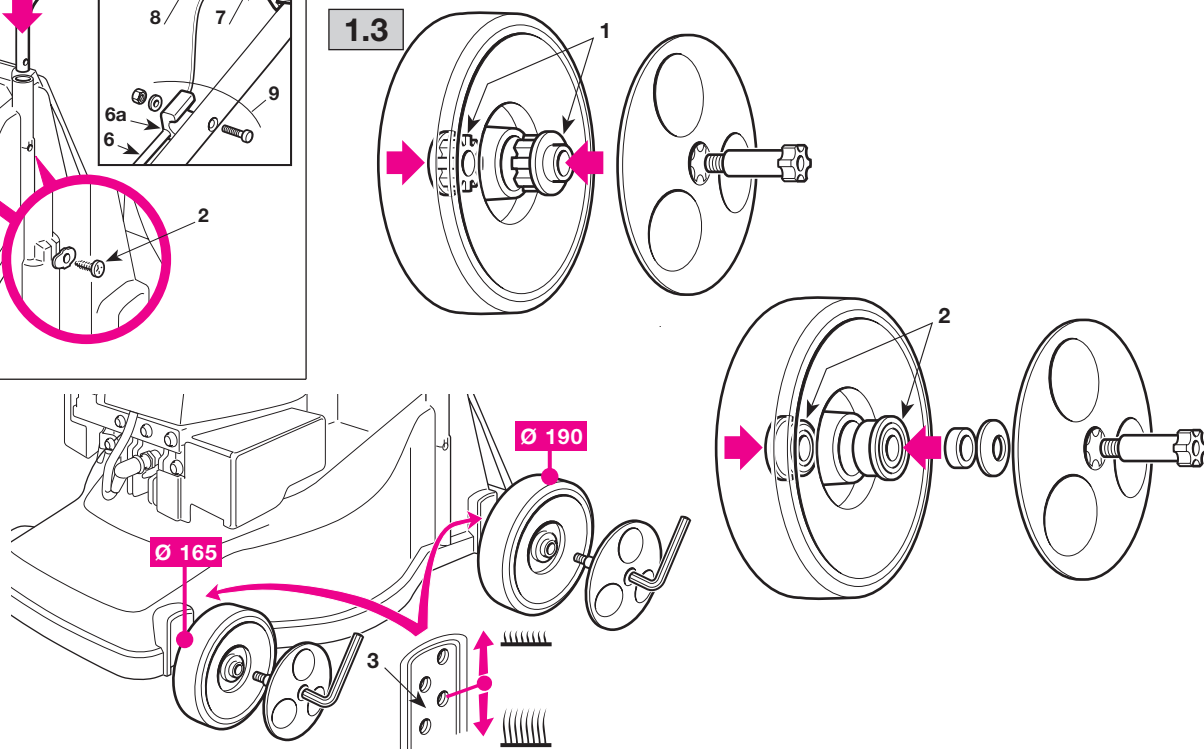
1.2a



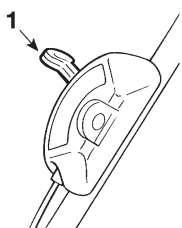
1.2b



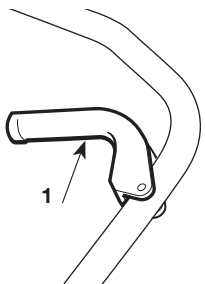
1.3



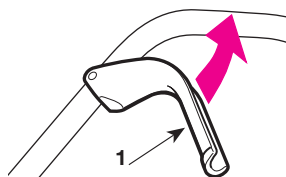
2.1



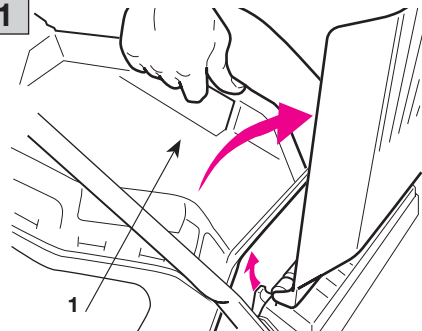
2.2



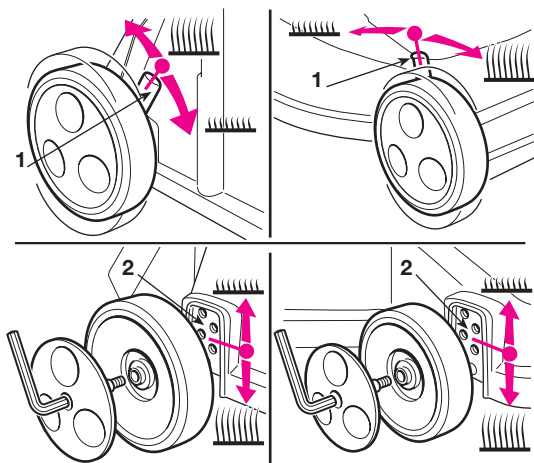
2.3



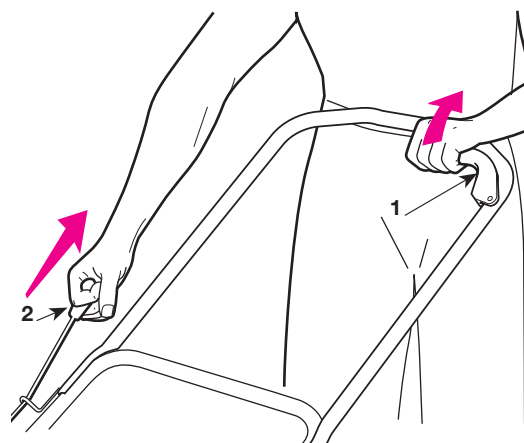
3.1



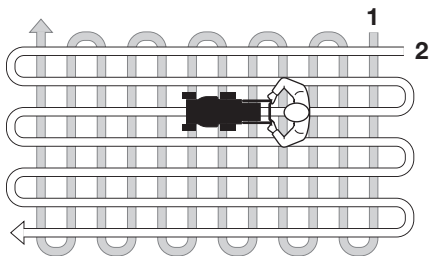
2.4



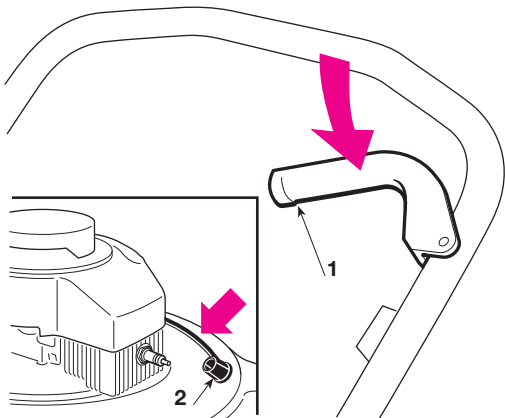
3.2



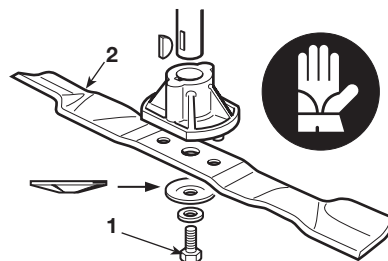
3.3



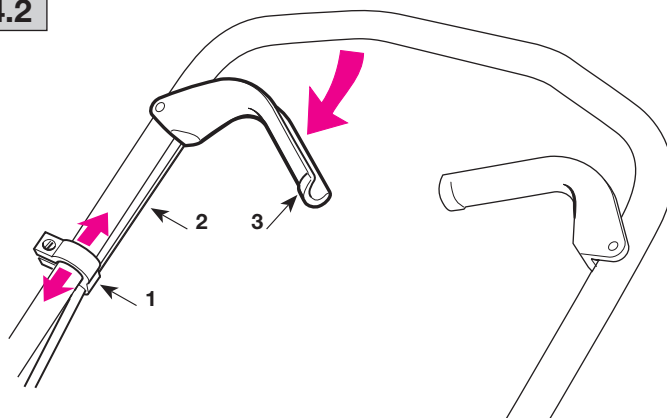
3.4



4.1



4.2



BIH NAČIN UPOTREBE

1. KOMPLETIRANJE MONTAŽE

NAPOMENA - Mašina može biti dostavljena sa nekim komponentama koje su već montirane.

1.1 U rupe šasije umetnuti donji dio ručke (1) i stegnuti je sa priloženim šrafovima (2) i podloškama. Montirati gornji dio (3) koristeći priložene vijke (4), uz pravilno postavljanje spirale (5) od sajle za stratanje.

Na nekim modelima: povezati kabal kočnice motora (6) povezujući kraj sajle (7) sa odgovarajućom rupom u komandnoj ručici (8). Dakle fiksirati kraj kabla (6a) za ručku pomoću šrafa (9), kako je prikazano.

Fiksirati komandne kablove koristeći spojnice (10).

1.2a U slučaju tvrde vrećice: Povezati međusobno dva bočna elementa (1) i (2) od vreće i zatim montirati gornji dio (3), tako da pravilno zaklopite sve obimne profile.

1.2b U slučaju plastične i platnene vrećice: Ubaciti šajsiju (11) u vrećicu (12) i pričvrstiti sve plastične dijelove (13), uz pomoć šrafcižera, kako je prikazano. Sa plastičnim dijelom okrenutim naopačke (14) ubaciti do kraja u ivičnu duž (15) platna u prorez plastičnog dijela (14), počevši sa 5 - 7 mm od kraja.

1.3 Samo za modele bez ručke za podešavanje visine reza.

Za fiksiranje točkova, koristiti jednu od rupa predviđenih za različite visine reza.

2. OPIS KOMANDI

2.1 Gas (ukoliko je predviđen) je kontrolisan ručicom (1). Pozicije ručice su prikazane na odgovarajućoj oznaci. Na nekim modelima je predviđen motor sa jednakim režimom, bez potrebe za ubrzavanjem.

2.2 Kočnica je kontrolisana ručicom (1) koja mora biti povučena prema ručki prilikom startanja i za vrijeme rada kosilice. Motor se gasi puštanjem ručice.

2.3 Na modelima sa vučom, kretanje kosilice se postiže povlačenjem ručice (1) prema ručki. Kosilica se zaustavlja puštanjem ručice.

2.4 Podešavanje visine reza se obavlja pomoću odgovarajuće ručke(1). Na nekim modelima ovo podešavanje se regulira pozicionirajući točkove u odgovarajuće rupe (2). Visina mora biti jednaka na sva četiri točka. **OBAVITI OPERACIJU SA ZAUSTAVLJENIM SJEČIVOM.**

3. KOŠENJE TRAVE

3.1 Podići štitnik od kamena i pravilno pričvrstiti vrećicu (1), kao što je prikazano na crtežu.

3.2 Za startanje, slijediti uputstva iz knjižice motora, znači povući ručicu kočnice siječiva (1) naspram držala i snažno povući sajlu za paljenje (2).

3.3 Izgled travnjaka će biti bolji ukoliko se košenje obavi na istoj visini i naizmjenično u dva smjera.

3.4 Na kraju rada, pustiti kočnicu (1) i skinuti poklopac od svječice (2). **SAČEKATI ZAUSTAVLJANJE SJEČIVA** prije započinjanja bilo kakvih radnji na kosilici.

4. STANDARDNO ODRŽAVANJE

VAŽNO – Pravilno i redovno održavanje je neophodno da bi se kroz vrijeme održao nivo sigurnosti i originalni efekti rada mašine. Čuvati kosilicu na suhom mjestu.

- 1) Nositi debele radne rukavice prilikom svake radnje čišćenja, održavanja i regulaze mašine.
- 2) Oprati mašinu poslije svakog košenja; ukloniti ostatke trave i blata koji su se zavukli unutar šasije, da bi se izbjeglo otežavanje svakog budućeg startanja mašine.
- 3) U slučaju de je neophodo prići mašini sa donje strane, nagnuti je na stranu isključivo prema upustvima iz knjižice motora.
- 4) Izbjegavati prosipanje benzina na plastične dijelove motora ili mašine de se nebi oštetili, i očistiti odmah svaku eventualnu mrlju benzina ako dođe do prosipanja. Garancija ne vrijedi za kvarove plastičnih dijelova ukoliko su prouzrokovani benzinom.

4.1 Svaka intervencija na sječivu se mora izvršiti u specijaliziranom centru.

Napomena za specijalizirani centar: Namontirati sječivo (2) po redosledu prikazanom na slici, pri tom zavrnuti centralni šraf (1) s dinamometričnim ključem, podešen na 35-40 Nm.

4.2 U modelima sa vučom, registar (1) mora biti podešen tako da sajla (2) djeluje lagano odtegnuta, dok je ručica (4) opuštена.

U slučaju bilo kojeg problema, slobodno kontaktirajte najbliži Servis ili vašeg Prodavca.