

Kedves Ügyfelünk!

Mindenekelőtt szeretnénk megköszönni, hogy a mi termékeink közül választott és kívánjuk, hogy a gép használata kivívja teljes megelégedését és mindenben megfeleljen elvárásainak. Ezt a használati utasítást azért állítottuk össze, hogy lehetővé tegyük az Ön számára a gép megismerését és biztonságos körülmények között történő hatékony használatát. Ne felejtse el, hogy a használati utasítás a gép szerves részét képezi ezért tartsa mindig kéznél, hogy bármikor bárminek utána tudjon nézni, és amikor a gépet másoknak átengedi, vagy akár csak kölcsönadja, ne felejtse el a használati utasítást is vele együtt átadni.

Az Ön új gépét a hatályos törvények előírásainak megfelelően terveztük és kiviteleztük és ha a jelen használati utasítás (előírányzott használat) valamennyi útmutatását betartja a gép biztonságos és megbízható lesz; bármilyen más használat vagy a használati biztonságra, karbantartásra és feltüntetett javításra vonatkozó előírások be nem tartása "helytelen használatnak" minősül és a garancia elévülését, valamint a Gyártó bárminemű felelősség alóli mentesülését vonja maga után, a használatra hátrítva a saját magán, vagy másokon okozott károkból illetve sérülésekből származó kötelezettségeket.

Amennyiben kisebb különbségeket vél felfedezni az itt leírtak és az Ön tulajdonában lévő gép között, tartsa szem előtt, hogy a termék folyamatos javítása és újítása következtében a jelen használati utasításban feltüntetett információk előzetes értesítés és frissítési kötelezettség nélküli módosítások tárgyát képezhetik, kivéve a biztonság és működőképesség tekintetében fennálló alapvető jellemzőket. Kétség esetén lépjen kapcsolatba viszonteladójával. Jó munkát!

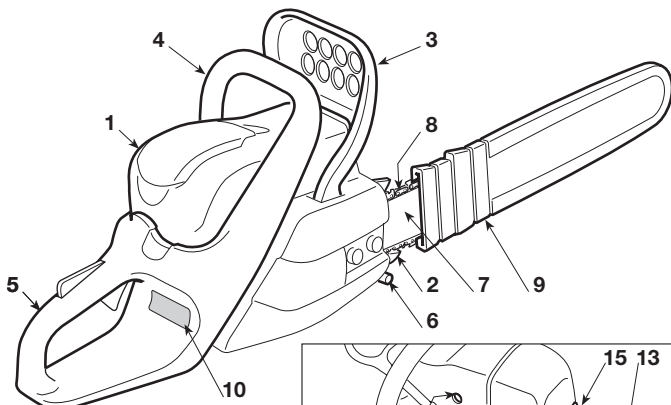
TARTALOMJEGYZÉK

1. A főbb alkatrészek azonosítása	2
2. Jelölések	3
3. Biztonsági előírások	4
4. A gép összeszerelése	6
5. Munkára történő előkészület	7
6. Motor indítás - Használat – Leállítás	8
7. A gép használata	10
8. Karbantartás és tárolás	12
9. Hibák azonosítása	15

1. A FŐBB ALKATRÉSZEK AZONOSÍTÁSA

A FŐBB ALKATRÉSZEK

1. Motor egység
2. Tartószeg
3. Elülső kézzvédő egység
4. Elülső markolat
5. Hátsó markolat
6. Láncleállító csap
7. Vezetőlemez
8. Láncc
9. Vezetőlemez tok
10. Azonosító címke

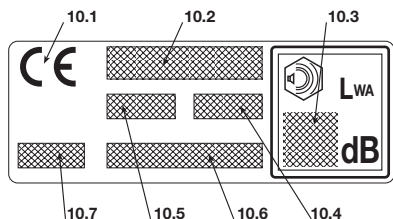


VEZÉRLŐK ÉS ÜZEMANYAGFELVÉTEL

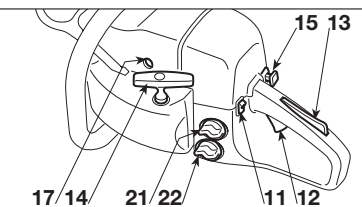
11. Motor leállító kapcsoló
 12. Comandó acceleratore
 13. Gázkar rögzítő
 14. Indítógomb
 15. Szivató (Starter) (ha van)
 16. Indító egység vezérlő (Primer) (ha van)
 17. Dekompresszor (ha van)
21. Üzemanyagkeverék tartály tanksapka
 22. Láncc olajtartály záródugó

AZONOSÍTÓ CIMKE

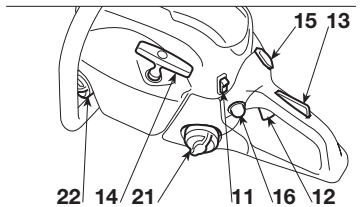
- 10.1) A 98/37/EK előírás szerinti minőségazonossági jelzés
- 10.2) A gyártó neve és címe
- 10.3) A 2000/14/EK előírás szerinti zajteljesítmény szint LWA
- 10.4) A gyártó hivatkozási modellje
- 10.5) Gép modell
- 10.6) Azonosító szám
- 10.7) Gyártási év



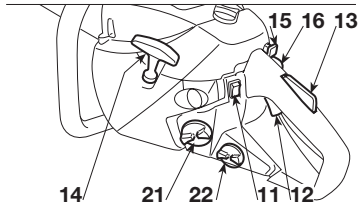
P 45(x) - P 52(x)



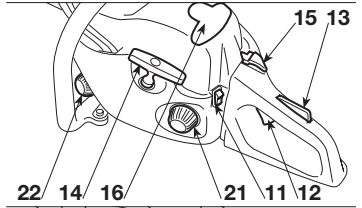
P 43(x) - P 46(x)
P 47(x) - P 48(x)



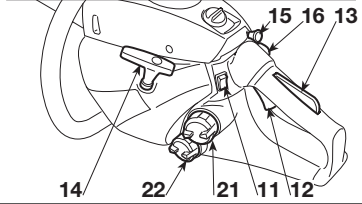
P 40(x) - P 42(x)
P 44(x)



P 36(x) - P 37(x)
P 38(x) - P 41(x)



P 35(x)



2. JELÖLÉSEK



1) Figyelem! Veszély. Ha nem megfelelően használja ezt a gépet, veszélyes lehet saját magára és másokra nézve.

2) Visszaütés (kickback) veszély! A visszaütés a motorfűrész hirtelen és ellenőrizhetetlen kezelő felé történő ütődését idézi elő. Dolgozzon mindig biztonságosan. Használjon biztonsági láncszemekkel rendelkező láncokat, melyek védenek a visszaütésektől.

3) Soha ne tartsa egy kézzel a gépet! Határozottan fogja meg a gépet mindkét kezével, hogy lehetővé tegye a gép feletti uralmának megőrzé-

sét, és csökkentse a visszaütés veszélyét.

4) Mielőtt használatba venné a gépet olvassa el a használati utasítást.

5) A gép használója mindennapos, folyamatos normál körülmények közötti használat esetén 85 dB (A) értéknek megfelelő, vagy annál magasabb zajszintnek teheti ki magát. Használjon hallásvédő eszközöket és hordjon védősisakot.

6) Hordjon balesetbiztos védőcipőt, és védőkesztyűt!

MAGYARÁZÓ JELZÉSEK A GÉPEN (ha vannak)



11) Keverék tartály

12) Lánc olajtartály és olajszivattyú szabályozó

13) A karburátor szabályozása
L = keverék szabályozás kis sebesség
H = keverék szabályozás nagy sebesség
T - IDLE - MIN = a minimális fordulatszám beállítása

14) Szívató (Starter)

15) Indító egység vezérlő (Primer)

16) Láncfék (az (O) jelzés azt az állást jelzi, melynél a fék ki van oldva)

17) A lánc szerelési iránya

3. BIZTONSÁGI ELŐRÁSOK

A) ÁLTALÁNOS UTASÍTÁSOK

- 1) **Olvassa el figyelmesen az útmutatásokat.** Ismerje meg a kezelőszerveket, és sajátítsa el a gép kezelését. Tanulja meg a motor gyors leállítását.
- 2) A gépet rendeltetésének megfelelően, azaz a **”vezetőlemez hosszával arányos méretű fák kivágására, feldarabolására és gallyazására”** vagy hasonló jellemzőkkel rendelkező fa tárgyak vágására használhatja. Bármely más felhasználás veszélyes lehet és károsíthatja a gépet is.
- 3) Tilos gyermekekre bízni a gép használatát, illetve olyan személyre, aki nem ismeri a gép kezelésére vonatkozó útmutatásokat. A helyi törvényrendeletek szabályozhatják a gép használatához előírt minimális életkort.
- 4) A gépet egyszerre egynél több személy nem használhatja.
- 5) **Soha ne használja a gépet:**
 - más személyek, főleg gyermekek jelenlétében, illetve állatok közelében;
 - ha a használó fáradt vagy nem érzi jól magát, illetve ha gyógyszer, kábítószer, alkohol vagy más olyan szerek hatása alatt áll, melyek reflexeit és figyelmét károsan befolyásolják;
 - ha a használó nem képes a gépet két kézzel erősen megtartani és/vagy munka közben nem tud két lábon stabilan egyensúlyban maradni.
- 6) Tartsa szem előtt, hogy a gép kezelője felelős a más személyeken bekövetkező balesetekért, vagy pedig azok tulajdonában keletkező károkért.

B) MUNKA VÉGZÉS ELŐTTI MŰVELETEK

- 1) **Munka közben olyan megfelelő öltözetet kell hordani, mely nem akadályozza a használat.**
 - Használjon testhez simuló védőruhát, mely rendelkezik vágásbiztos védőrészekkel.
 - Hordjon sisakot, kesztyűt, védőszemüveget, porvédő maszkot és csúszásgátló talppal rendelkező vágásbiztos cipőt.
 - Hallószervének védelmére használjon fülvédő tokot.
 - Ne használjon sálát, köpenyt, nyakláncot vagy bármilyen leelőgő vagy széles kellelékeket, melyek beakadhatnak a gépbe, vagy más a munkavégzés helyén lévő tárgyakba, illetve anyagokba.
 - Ha hosszú a haja, kösse megfelelően össze.
- 2) **FIGYELEM: VESZÉLY! A benzin tűzveszélyes.**
 - az üzemanyagot az ezen típusú használatra előirányzott megfelelő kannákban tárolja;
 - ne dohányozzon, amikor az üzemanyagot kezeli;
 - lassan nyissa ki tanksapkát és hagyja, hogy a belső nyomás fokozatosan kerüljön kieresztésre;
 - csak a szabadban töltsön üzemanyagot a gépbe, melyet egy tölcser segítségével végezzen;
 - az üzemanyagot mindig a motor **indítása előtt töltsse a gépbe. Járó, vagy meleg motornál ne nyissa ki a tanksapkát és ne töltsön üzemanyagot.**

- ha a benzin kifolyt, ne indítsa el a motort, hanem távolítsa el a gépet arról a területről, ahol ez történt és kerülje az olyan eszközök használatát, melyek tüzet okozhatnak egészen addig, amíg az üzemanyag el nem párolgott és a benzingőz szét nem oszlott;
 - a gépre vagy a földre került minden benzin nyomot távolítson azonnal el;
 - ne indítsa el a gépet azon a helyen, ahol az üzemanyag utántöltését végezte;
 - kerülje az üzemanyag ruhájával történő érintkezését, és ha ez mégis megtörtént volna, öltözzön át mielőtt a motort elindítaná;
 - tankolás után a tanksapkát gondosan csavarja vissza a helyére és alaposan húzza meg.
- 3) A sérült vagy károsodott kipufogót cserélje ki.
 - 4) **Használat előtt** végezzen egy általános ellenőrzést a gépen és különösen az alábbiakra fordítson figyelmet:
 - a gázkarnak és a biztonsági karnak szabadon kell mozognia és nem erőltetetten, továbbá kiengedésüket követően automatikusan és gyorsan kell a semleges helyzetbe visszatérniük;
 - a gázkarnak rögzített helyzetben kell maradnia ha nem nyomják le a biztonsági kart;
 - motort leállító kapcsolónak könnyen kell egyik helyzetből a másikba mozdulnia;
 - az elektromos vezetéknek és különösen a gyertya vezetékének épek kell lenniük szikraképződések elkerülése érdekében, és a gyertyasapkát megfelelően kell a gyertyára szerelni;
 - a gép markolatait és védőrészeit tisztán kell tartani, és azoknak szilárdan kell a géphez rögzülniük;
 - a láncfécnek tökéletesen és hatékonyan kell működnie;
 - a vezetőlemezt és a láncot megfelelően kell felszerelni;
 - a láncnak megfelelően kell feszülnie.
 - 5) A munka kezdete előtt győződjön meg arról, hogy valamennyi védőrész megfelelően legyen felszerelve.

C) HASZNÁLAT KÖZBEN

- 1) A motort nem szabad zárt térben működtetni a szénmonoxid mérgezés veszélye miatt.
- 2) Kizárólag napfénynél vagy megfelelő mesterséges fénynél dolgozzon.
- 3) **Álljon biztos és stabil helyzetben:**
 - amennyire csak lehet kerülje a vizes, vagy csúszós talajon illetve a túl egyenetlen vagy meredek földön történő munkavégzést, melyek nem garantálják a kezelő stabil helyzetét munka közben;
 - ekerülje nem stabil létrák és állások használatát;
 - ne dolgozzon a géppel a vállánál magasabb szinten;
 - soha ne fusson, hanem gyalogoljon és figyeljen a talaj egyenetlenségeire és esetleges akadályokra.
 - kerülje az egyedül, vagy túl elszigetelten történő munkavégzést, hogy esetleges baleset esetén

könnyebben tudjon segítséget hívni.

- 4) A motort szilárdan rögzített gép mellett indítsa el:
 - a motor indítását az üzemanyag töltés helyétől legalább 3 méterre végezze;
 - ellenőrizze, hogy mások ne legyenek a gép hatósugarában;
 - ne irányítsa a kipufogót, tehát a kipufogógázát gyúlékony anyagok felé;
 - ügyeljen a lánc mozgása által okozott esetleges tárgyak kidobására, főleg amikor a lánc akadályoknak, vagy idegen testeknek ütközik.
- 5) **Ne változtasson a gép alapbeállításán**, különös tekintettel a motor fordulatszámára.
- 6) Ne vesse alá a gépet túlságos erőfeszítésnek és ne használjon kis gépet nehéz munkák végrehajtásához; a megfelelő gép használata csökkenti a lehetséges veszélyeket, és javítja a munka minőségét.
- 7) Ellenőrizze, hogy a gép minimális fordulatszáma akkora legyen, hogy az ne tegye lehetővé a lánc mozgását továbbá, hogy gáz adása után a motor gyorsan visszatérjen a minimális fordulatszámra.
- 8) **Ügyeljen arra, hogy ne ütközzön erősen a vezetőlemezzel idegen tárgyakkal és figyeljen a lánc haladása által esetlegesen okozott tárgyak kidobására.**
- 9) **Állítsa le a motort:**
 - minden egyes alkalommal, amikor a gépet őrizetlenül hagyja.
 - mielőtt üzemanyagot tölt a gépbe.
- 10) **Állítsa le a motort és húzza ki a gyertya vezetékét:**
 - a gép tisztítása, ellenőrzése előtt, vagy mielőtt azon valamilyen munkát végez;
 - idegen test hozzáütődésekor. Ellenőrizze le, hogy történt-e kár, rongálódás a gépen, és végezze el a szükséges javításokat mielőtt újból használatba venné a gépet;
 - ha a gép rendellenesen vibrál: ez esetben azonnal keresse meg a vibrálás okát és küszöbölje ki;
 - amikor a gépet nem használja.

D) KARBANTARTÁS ÉS TÁROLÁS

- 1) Ellenőrizze a csavarok, illetve csavaranyák épségét és rögzítettségét a gép biztonságos működése érdekében. **Fontos a folyamatos, alapos karbantartás a gép élettartama és biztonságos működése érdekében.**
- 2) A tűzveszély elkerülése érdekében a gépet ne raktározza benzinnel telí tartállyal olyan zárt helyen, ahol a benzingőztől láng, szikra vagy erős hőforrás közelében begyulladhatna.
- 3) Hagyja kihűlni a motort mielőtt a gépet bárhol elhelyezné.
- 4) A tűzveszély elkerülése érdekében a motort, kipufogó hangtompítóját, és a benzin tárolásának környezetét tartsa tisztán és különösen fűreszpor, gally, levél vagy túlságos zsír szennyeződésektől mentesen; ne hagyjon továbbá levágott növényekkel telí tárolóegységeket zárt helyiségben.
- 5) Amennyiben a tankot le kell ürítenie, ezt hideg motor mellett és a szabadban végezze.

6) **Használjon védőkesztyűt minden a vágóegység végvezendő művelethez.**

7) **Ügyeljen a lánc élezésére.** Valamennyi a láncot és a vezetőlemezt érintő munkaművelet sajátos szakértelmet igényel, a munka megfelelő kivitelezéséhez szükséges különleges szerszámokon túl. Biztonsági okokból ajánlatos mindig kapcsolatba lépni Viszonteladójával.

8) **Biztonsági okokból a gépet soha ne használja elkopott vagy megromlódott alkatrészekkel. A sérült alkatrészeket ne javítsa, hanem eredeti gyári új alkatrészekre cserélje le. Csak eredeti cserealkatrészeket használjon.** A minőségileg nem megfelelő alkatrészek károsíthatják a gépet, és a biztonságot is veszélyeztetik.

9) Mielőtt eltenné a gépet győződjön meg arról, hogy a karbantartáshoz használt kulcsokat illetve szerszámokat eltávolította-e.

10) A gépet gyermekek által el nem érhető helyre tegye el.

E) SZÁLLÍTÁS ÉS MOZGATÁS

1) Minden alkalommal amikor a gépet mozgatni, vagy szállítani kell:

- kapcsolja ki a motort, várja meg a lánc leállítását, vegye le a gyertyasapkát;
- helyezze fel a védőtokot;
- fogja meg a gépet kizárólag a markolatoknál fogva, és a vezetőlemezt fordítsa a haladási irányval ellentétes irányba.

2) Amikor a gépet egy gépjárművel szállítja oly módon kell elhelyezni, hogy az ne jelentsen veszélyt senkire nézve sem és szilárdan kell rögzíteni, hogy elkerülje feldőlését, mely károkat okozhat, illetve az üzemanyag kifolyását idézheti elő.

F) HOGYAN KELL A HASZNÁLATI UTASÍTÁS ÉRTELMEZNI

A használati utasítás szövegében a különlegesen fontos információkat tartalmazó fejezeteket különböző fokozatokban emeltük ki, melyek jelentését az alábbiakban ismertetjük:

MEGJEGYZÉS

vagy

FONTOS

Az előző részekben feltüntetettre vonatkozó pontosításokat, vagy egyéb információt tartalmaz a célból, hogy segítsen elkerülni a gép megromlását illetve egyéb károk okozását.

▲ FIGYELEM!

Be nem tartás esetén személyes, vagy másoknak okozott sérülések veszélye.

▲ VESZÉLY!

Személyes vagy másoknak okozható súlyos illetve életveszélyes balesetek kockázata a szabályok be nem tartása esetén.

4. A GÉP ÖSSZESZERELÉSE

FONTOS

A gépet leszerelt vezetőlemezrel és lánccal, illetve üres keverék- és olajtartállyal szállítjuk le.

FIGYELEM!

Használjon mindig erős munkakesztyűt amikor a vezetőlemezhez, és a lánchoz nyúl. Fordítson maximális figyelmet a vezetőlemez és lánc felszerelésére, hogy ne kockáztassa a gép biztonságát és hatékonyságát; kétség esetén lépjen kapcsolatba Viszonteladójával.

MEGJEGYZÉS

A szerelés különböző módon történhet a vezetőlemez rögzítőrendszerétől és a lánc feszítésétől függően.

Mielőtt felszerelné a vezetőlemezt győződjön meg arról, hogy a láncfék ne legyen kinyomva; ez akkor érhető el, amikor az elülső kézvédő teljesen hátra van húzva a géptest felé.

1a. SZABVÁNYOS LÁNCFESZÍTŐVEL RENDELKEZŐ GÉPEK

- Csavarozza ki a csavaranyákat és távolítsa el a tengelykapcsoló burkolatot, hogy a fogaskerékhez és a vezetőlemez tartóhoz férjen (1. ábra). **P 40(x) - P 42(x) - P 44(x) modelleknél:** a tengelykapcsoló burkolat szétszerelt állapotban kerül leszállításra.
- Szerelje fel a vezetőlemezt (2) úgy, hogy a tőcsavarokat a vátjába illeszti, majd pedig nyomja a géptest hátulsó része felé (2. ábra).
- Szerelje fel a láncot a fogaskerék köré és a vezetőlemez vezetői mentén ügyelve a haladási irány betartására (3. ábra); ha a vezetőlemez csúcsa rendelkezik előtét fogaskerékkel, ügyeljen arra, hogy a lánc szemei megfelelően illeszkedjenek a fogaskerék üregeibe.
- Ellenőrizze, hogy a láncfeszítő csap (3) megfelelően legyen a vezetőlemez (4. ábra) megfelelő furatába illesztve; ellenkező esetben egy csavarhúzó segítségével állítson megfelelően a láncfeszítő csavarán (4) a csap teljes beillesztéséig (5. ábra) **(kivéve P 42(x) - P 44(x) modelleket).**
- Helyezze vissza a burkolatot a csavaranyák rögzítése nélkül.
 - ▣ **P 36(x) - P 37(x) - P 38(x) - P 41(x) modelleknél** győződjön meg arról, hogy a csap (1. ábra-1) megfelelően legyen beillesztve.
 - ▣ **P 42(x) - P 44(x) modelleknél:** ellenőrizze, hogy a tengelykapcsoló burkolatának láncfeszítő csapja (3a – 4. Ábra) helyesen legyen

a rúd megfelelő furatába illesztve; ellenkező esetben egy csavarhúzó segítségével állítson megfelelően a láncfeszítő csavarán (4a) a csap teljes beillesztéséig.

- Állítson megfelelően a láncfeszítő csavarán (4 vagy 4a), amíg a lánc helyes feszültségét be nem állítja (5. ábra). **A P 46(x) és P 48(x) modellek** rendelkeznek egy további feszítővel, mely a burkolat csavaranyái között található (5. ábra - 5).
- A vezetőlemezt felemelve tartva húzza meg jól a burkolat csavaranyáit a csomagban található kulcs segítségével (6. ábra).

1b. "Q-TENS" GYORS LÁNCFESZÍTŐVEL RENDELKEZŐ GÉPEK

- Csavarozza ki a rögzítógombot (1) és távolítsa el a tengelykapcsoló burkolatát, hogy a fogaskerékhez és a vezetőlemez tartóhoz jusson (7. ábra).
- Nyomja előre egészen egészen ütközésig a láncfeszítő blokkot (2) a vezetőlemezen (8. ábra).
- Szerelje a láncot a vezetőlemezre ügyelve a megfelelő haladási irány betartására (8. ábra). Ha a vezetőlemez csúcsa rendelkezik előtét fogaskerékkel ügyeljen arra, hogy a láncszemek megfelelően illeszkedjenek a fogaskerék üregeibe.
- Helyezze fel a vezetőlemezt (3) és illesse fel a láncot a fogaskerék köré (8. ábra).
- Fordítsa el a burkolat külső pántját (4) egészen addig, amíg a pántron és a burkolaton lévő két hivatkozási pont egybe nem esik (9. ábra).
- Szerelje vissza a burkolatot, csavarja vissza a rögzítógombot (1) de ne szorítsa meg (10. ábra).
- Feszítse meg a láncot a külső pánt (4) óra járásának megegyező irányba történő csavarásával (10. ábra).
- A vezetőlemezt felemelve tartva, szorítsa meg erősen a rögzítógombot (1) (10. ábra).

2. A VEZETŐLEMEZ ÉS A LÁNC FELHÉLYEZÉSÉT KÖVETŐ ELLENŐRZÉSEK

- Ellenőrizze a lánc feszítettségét. A feszültség akkor megfelelő, ha a lánc vezetőlemez felénél történő megfogásával a láncszemek nem hagyják el a vezetőt (11. ábra).
- Egy csavarhúzó segítségével görgesse a láncot a vezetők mentén, hogy meggyőződhessen arról, hogy a lánc túlságos igénybevétele nélkül gördül-e.

5. MUNKÁRA TÖRTÉNŐ ELŐKÉSZÜLET

A GÉP ELLENŐRZÉSE

Mielőtt munkába kezdene:

- ellenőrizze, hogy nincsenek-e kilazult csavarok a gépen és a vezetőlemezen;
- ellenőrizze, hogy a lánc éles legyen és ne legyenek rajta károsodásra utaló jelek;
- ellenőrizze, hogy a légszűrő tiszta legyen;
- ellenőrizze, hogy a védőrészek jól rögzítettek és működőképesek legyenek;
- ellenőrizze a markolatok rögzítését;
- ellenőrizze a láncfék hatékonyságát.

AZ ÜZEMANYAGKEVERÉK ELŐKÉSZÍTÉSE

Ez a gép kétütemű motorral rendelkezik, mely benzinből és kenőolajból álló keverékkel működik.

FONTOS

Kizárólag benzin használata károsítja a motort, és a garancia elévülését vonja maga után.

FONTOS

Kizárólag minőségi üzemanyagot és kenőanyagot használjon a megfelelő teljesítmény, és a mechanikus szervek hosszabb élettartamának biztosítása céljából.

▣ A benzin jellemzői

Kizárólag ólommentes benzint (zöld benzint) használjon, melynek oktánszáma nem alacsonyabb 90-nél.

FONTOS

Az ólommentes benzin hajlamos üledéket képezni a tartályban, ha 2 hónapnál tovább tárolják. Használjon mindig friss benzint!

▣ Az olaj jellemzői

Kizárólag kiváló minőségű szintetikus olajat használjon, mely kifejezetten kétütemű motorokhoz való.

Viszonteladójától beszerezhető kifejezetten ezen típusú motorhoz való olajok, melyek kitűnő védelmet képesek biztosítani.

Ezen típusú olajok használata lehetővé teszi egy 2%-os keverék létrehozását, mely 1 rész olajból áll minden 50 rész benzin tekintetében.

▣ A keverék előkészítése és tárolása

⚠ VESZÉLY!

A benzin és a keverék gyúlékony!

- **A benzint és a keveréket üzemanyagok számára előírt tartályokban kell tárolni biztonságos helyen, hőforrásoktól vagy nyílt lángoktól távol.**
- **Ne hagyja a tartályokat gyermekek által elérhető helyen.**
- **Ne dohányozzon a keverék összeállításá közben, és kerülje a benzingőz belélegzését.**

A táblázat a keverékhez használandó benzin és olaj mennyiségeket tünteti fel a felhasznált olaj típusától függően.

Benzin	Szintetikus olaj Kétütemű	
litri	litri	cm ³
1	0,02	20
2	0,04	40
3	0,06	60
5	0,10	100
10	0,20	200

A keverék készítéséhez:

- Töltse a benzin mennyiségének kb. felét egy e célra előírt jellemzőkkel rendelkező kannába.
- Öntse hozzá a táblázat szerinti olajmennyiség egészét.
- Töltse bele a maradék benzint.
- Zárja le a kannát a kupakjával és erősen rázza össze.

FONTOS

A keverék előregszik. Ne készítsen túl nagy mennyiségű keveréket, így elkerülheti lerakódások képződését.

FONTOS

Tartsa jól megkülönböztetve és könnyen azonosíthatóan a keveréket és a benzint tartalmazó kannákat, hogy használatuk alkalmával elkerülje felcserelésüket.

FONTOS

Megfelelő időközönként tisztítsa meg a benzint és a keveréket tartalmazó kannákat, hogy esetleges lerakódásokat eltávolítson belőlük.

ÜZEMANYAG UTÁNTÖLTÉS

▲ VESZÉLY! *Ne dohányozzon az üzemanyag töltése közben, és ne lélegezze be a benzingőzt.*

▲ FIGYELEM! *A kanna kupakját óvatosan nyissa fel, mivel előfordulhat, hogy belsejében nyomás képződött.*

Üzemanyag töltés előtt:

- Rázza jól fel a keveréket tartalmazó kannát.
- Helyezze el a gépet vízszintesen, stabil helyzetben oly módon, hogy a tanksapka felfelé legyen.
- Tisztítsa meg a tanksapkát és környékét, így elkerülheti, hogy utántöltés közben szennyeződés kerüljön a tartályba.
- Óvatosan nyissa fel a tanksapkát, így fokozatosan ereszti ki a nyomást. Az utántöltést egy tölcser segítségével végezze, és kerülje a tartály peremig történő töltését.

▲ FIGYELEM! *Zárja mindig vissza a tanksapkát és rögzítse jól.*

▲ FIGYELEM! *Azonnal távolítsa el az esetlegesen a gépre, vagy a talajra került minden üzemanyagkeverék nyomot és ne indítsa el a motort addig, amíg a benzingőz szét nem oszlott.*

LÁNC KENŐANYAG

FONTOS *Kizárólag motorfűrészhez való olajat vagy motorfűrészhez való tapadó kenőolajat használjon. Ne használjon szennyeződéseket tartalmazó olajat, hogy ne tömítse el a tartály szűrőjét, valamint hogy elkerülje az olajszivattyú helyrehozhatatlan károsítását.*

FONTOS *A lánc kenéséhez való olaj biológiailag lebontható. Ásványi olaj, vagy motorolaj használata rendkívül környezetszennyező.*

A jó minőségű olaj használata alapvető feltétele a vágószervek hatékony kenésének. Az alacsony minőségű olaj kockáztatja a megfelelő kenést és csökkentheti a lánc, illetve a vágólemez élettartamát.

Célszerű teljesen megtölteni (egy tölcser segítségével) az olajtartályt is minden egyes alkalommal, amikor üzemanyag utántöltést végez. Mivel az olajtartály kapacitása úgy került meghatározásra, hogy az üzemanyag előbb fogyjon el az olajnál, így módon elkerülheti annak a veszélyét, hogy a gép kenőanyag nélkül működjön.

6. MOTOR INDÍTÁS - HASZNÁLAT - LEÁLLÍTÁS**A MOTOR INDÍTÁSA**

▲ FIGYELEM! *A motor indítását az üzemanyag töltés helyétől legalább 3 méteres távolságra végezze.*

A motor indítása előtt:

- Helyezze el a gépet stabil helyzetben a talajon.
- Távolítsa el a védőtokot.
- Győződjön meg arról, hogy a vezetőlemez ne érjen a talajhoz, vagy más tárgyakhoz.

▣ Hidegindítás

MEGJEGYZÉS *“Hidegindítás” alatt azt értjük, ha az indítást a motor leállítását követő le-*

galább 5 perc elteltével, vagy egy üzemanyag utántöltést követően végzik.

A motor indításához (12. ábra):

1. Győződjön meg arról, hogy a láncfék be legyen húzva (elülső kézzvédő előre nyomva).
2. Helyezze a kapcsolót (1) «START» állásba.
3. **Azon modelleknél, melyek rendelkeznek vele,** nyomja be a dekompresszor gombot.
4. Hozza működésbe a szivatót (2).
5. **Azon modelleknél, melyek rendelkeznek vele,** nyomja be az indítóegység gombját (primer) (3) 3-4-szer, hogy elősegítse a karburátor gyújtását.
6. Tartsa szilárdan a gépet a talajon úgy, hogy az egyik kezét a markolaton tartja és egyik lábát pedig a hátulsó markolatba helyezi, hogy ne veszítse el a gép feletti uralmát az indítási fázis alatt (13. ábra).

▲ FIGYELEM! *Ha a gépet nem tartja szilárdan, a motor lökése a kezelő egyensúlyának elvesztését, vagy a vezetőlemez egy akadály, vagy akár maga a kezelő felé történő kivetését idézheti elő.*

- Lassan húzza az indítógombot ki 10-15 cm-ig, amíg egy bizonyos ellenállást nem érez, majd pedig néhányszor húzza meg határozottan, amíg az első robajokat nem halja.

FONTOS

Az elszakadás megelőzése érdekében ne húzza ki a zsinórt teljes hosszában, ne húzza továbbá a zsinórvezető nyílás mentén és fokozatosan eressze el a gombot így elkerülheti, hogy a zsinór ellenőrizetlenül húzódjon vissza.

- Húzza meg újra az indítógombot, amíg a motor szabályosan el nem indul.
- Amint elindult a motor, működtesse rövid időre a gázkart a szivató kioldásához és a motor minimális fordulatszámra viteléhez.

FONTOS

Kerülje a motor nagy fordulatszámon történő működését behúzott láncfék mellett; ez túlmelegedést és a tengelykapcsoló károsodását okozhatja.

- Mielőtt a gépet használatba venné, hagyja a motort minimális fordulatszámon működni legalább 1 percig.

FONTOS

Ha behúzott szivató mellett az indító zsinór gombját többször meghúzza a karburátor túlfolyhat és nehézkessé teheti az indítást.

A motor túlfolyása esetén szerelje le a gyertyát és húzza meg óvatosan az indító zsinór gombját, hogy eltávolítsa a fölösleges üzemanyagot; ezt követően szárítsa meg a gyertya elektródjait és szerelje vissza a motorra.

▣ Meleg indítás

A meleg indításhoz (azonnal a motor leállítását követően) kövesse az előzőekben feltüntetett eljárást 1 - 2 - 6 - 7 - 8 pontjait.

A MOTOR HASZNÁLATA (14. ábra)

A lánc sebességét a gázkar vezérlője (1) szabályozza, mely a hátsó markolaton (2) található.

A gázkar működtetése csak akkor lehetséges, ha vele egyidejűleg a rögzítő kar (3) is benyomásra kerül.

A lánc felé történő mozgást a motor egy centrifugális elven működő tengelykapcsolón keresztül továbbítja, mely megakadályozza a lánc mozgását, amikor a motor minimális fordulatszámon működik.

▲ FIGYELEM! *Ne használja a gépet, ha a lánc a motor minimális fordulatszámán mozog; ez esetben lépjen kapcsolatba a Viszonteladójával.*

A megfelelő működési sebességet a gázkar vezérlő (1) járat végéig történő nyomásával érheti el.

FONTOS

A gép működésének első 6-8 órájában kerülje a motor maximális fordulatszámon történő használatát.

MOTOR LEÁLLÍTÁS (14. ábra)

A motor leállításához:

- Engedje el a gázkar vezérlőt (1) és hagyja, hogy a motor minimális fordulatszámon működjön néhány másodpercig.
- Helyezze a kapcsolót (4) «STOP» állásba.

▲ FIGYELEM! *Miután a gázkart minimális fordulatszámra helyezte, a lánc leállításához szükség van néhány másodpercre.*

7. A GÉP HASZNÁLATA

Mások és környezete tiszteletben tartása érdekében:

- Ne zavarjon másokat.
- Szigorúan kövesse a helyi előírásokat a levágott növényzet megsemmisítését illetően.
- Szigorúan kövesse a helyi előírásokat az olaj, benzin, elromlott alkatrészek, vagy bármilyen, a környezetet jelentősen szennyező anyag tekintetében.

▲ FIGYELEM! *Hordjon megfelelő öltözetet munka közben. Viszonteladója felvilágosítást tud nyújtani a legmegfelelőbb balesetvédelmi eszközök tekintetében, melyek a munkavégzés alatti biztonságát garantálni tudják.*

▲ FIGYELEM! *A gép fakivágáshoz és gallyazáshoz történő használata különleges kiképzést igényel.*

LÁNCFÉK

Ez a gép rendelkezik egy automatikus fékkel, mely leállítja a láncot ha a vágási művelet alatt visszaütés történik.

Ez a fék kézzel is működésbe hozható az elülső védőrész előre tolásával. A fék szabaddá tételéhez húzza az elülső védőrészt a markolat felé egészen addig, amíg a kattánást nem hallja.

▲ FIGYELEM! *Ne használja a gépet ha a láncfék nem működik megfelelően, hanem lépjen kapcsolatba Viszonteladójával a szükséges ellenőrzések céljából.*

A LÁNC FESZÍTETTSÉGÉNEK ELLENŐRZÉSE

Munka közben a lánc fokozatosan meghosszabbodik, ezért gyakran kell a feszítettségét ellenőrizni.

▲ FIGYELEM! *Ne dolgozzon kilazult láncsal, hogy ne idézzen elő veszélyhelyzeteket az esetben ha a lánc a vezetőkről leválik.*

AZ OLAJ ÁRAMLÁSÁNAK ELLENŐRZÉSE

FONTOS *Ne használja a gépet olajozás nélkül! Az olajtartály majdnem teljes mértékben kiürülhet minden egyes alkalommal, amikor az üzemanyag elfogy. Gondoskodjon arról, hogy az olajtartályt is minden egyes alkalommal megtöltsse, amikor a motorfűrészét üzemanyaggal tölti meg.*

▲ FIGYELEM! *Győződjön meg arról, hogy a vezetőlemez és a lánc jól helyezkedjen el, amikor az olaj áramlását ellenőrzi.*

Indítsa el a motort, tartsa közepes üzemen és ellenőrizze, hogy a lánc olaj szétosztásra kerül-e úgy, mint ahogy az ábrán van feltüntetve (15. ábra).

A P 42(x) - P 44(x) - P 46(x) - P 48(x) modelleknél, a lánc olaj áramlása szabályozható oly módon, hogy a szivattyú e célt szolgáló szabályozó csavarán (1) egy csavarhúzóval állít. A szóbanforgó csavar a gép alsó részén található (15. ábra).

HASZNÁLATI MÓDOZAT ÉS VÁGÁSI TECHNIKÁK

Mielőtt először vágna fát vagy gallyazna, célszerű egy a talajon lévő, vagy fűrészbakon rögzített fatönkөн gyakorolni, hogy megfelelő jártasságot szerezzen a gép használatára, és a legcélszerűbb vágási technikák tekintetében.

▲ FIGYELEM! *Munka közben a gépet mindig két kézzel erősen kell tartani.*

▲ FIGYELEM! *Azonnal állítsa le a motort, ha munka közben a lánc elakad. Ügyeljen mindig a visszatüésre (kickback), mely akkor következhet be, ha a vezetőlemez akadálynak ütközik.*

A visszaütés akkor történik, amikor a lánc vége egy tárgynak ütközik, vagy amikor a fa beszorítja és leállítja a láncot vágáskor.

Ez a lánc végénél történő érintkezés egy nagyon gyors, ellenkező irányú lökést okozhat, mellyel a vezetőlemezt felfelé, illetve a kezelő felé nyomja, csakúgy mint abban az esetben, ha a lánc a vezetőlemez felső részén akadna el. A visszaütés mindkét esetben a motoros fűrész feletti uralom elvesztését idézheti elő, mely igen súlyos következményekkel járhat.

▣ Fa gallyazás (16. ábra)

▲ FIGYELEM! *Győződjön meg arról, hogy a terület, ahová majd a gallyak esnek szabad legyen.*

1. Helyezkedjen a levágandó gallyhoz képesti ellenkező oldalra.
2. Az alacsonyabb gallyaktól induljon, majd ezt követően haladjon a magasabban lévő gallyak felé.
3. Felülről lefelé haladva vágjon, hogy elkerülje a vezetőlemez beszorulását.

▣ Favágás (17. ábra)

▲ FIGYELEM! *A lejtőkön mindig a fa fölért kell tartózkodni és biztosítani kell, hogy a kivágott fatörzs ne okozzon a legurulásának betudható károkat.*

1. A fa esési irányát a szélirány, a fa hajlásszöge, a nehezebb ágak helyzete, a kidöntés utáni munkálatok kényelmes végzése, stb. figyelembevételével határozza meg.
2. Tegye szabaddá a fa körüli területet, és biztosítson megfelelő támaszt a lábának.
3. Gondoskodjon megfelelő, akadályoktól mentes menekülési útvonalról. A menekülési útvonalat a fa dőlésével szembeni oldalon kb. 45°-os irányban kell kialakítani és lehetővé kell tennie a favágó személynek a kivágandó fa magasságának kb.két és félszeres távolságra lévő, biztonságos helyre jutását.
4. A dőlési oldalon végezzen egy bemetszést a fatörzs átmérőjének egyharmada tekintetében.
5. Vágja be a fát a másik oldalon a bemetszés vége felett nem sokkal, egy kb. 5-10 cm-es "távközt" hagyva köztük.
6. A vágólemez kihúzása nélkül csökkentse fokozatosan a hagyott távköz vastagságát egészen a fa kidőléséig.
7. Különleges körülmények között, vagy nem megfelelő stabilitás esetén a favágást a dőléssel szembeni oldalon ékek (2) beillesztésével is ki lehet egészíteni. Az ékeket egy kalapács segítségével kell ütni, egészen addig amíg a fa kidől.

▣ A favágást követő gallyazás (18. ábra)

▲ FIGYELEM! *Fordítson figyelmet a gally talajra támaszkodó pontjaira, arra a lehetőségre, hogy esetleg feszülnek, az irányra, melyet a gally vehet fel vágás közben, és a fa lehetséges instabilitására, a gally levágását követően.*

1. Figyelje meg a gally törzsbe illeszkedésének irányát.
2. A kezdeti vágást azon az oldalon kezdje amerre a gally hajlik, és az ellenkező oldalon fejezze be.

▣ A fatörzs vágása (19. ábra)

A fatörzs felvágását a tartószeg használata könnyíti.

1. Helyezze a tartószeget a fatörzsbe nyomást gyakorolva rá, majd pedig végezzen íves mozgást a motoros fűrésszel, mely lehetővé teszi a vezetőlemez számára a fába hatolást.
2. Ismételje meg többször a műveletet, ha szükséges változtasson a tartószeg támasztópontján.

▣ A fatörzs talajon történő darabolása (20. ábra)

Végezze a vágást az átmérő kb. feléig, majd fordítsa meg a fatörzset és az ellenkező oldalon fejezze be a vágását.

▣ Felemelt fatörzs vágása (21. ábra)

1. Ha a vágás a támaszokon kívül történik (A) az átmérő egyharmadát alulról, majd a fennmaradó részt felülről vágja át.
2. Ha a vágást a két támasz között végzi (B) az átmérő egyharmadát felülről, majd a fennmaradó részt alulról vágja át.

A MUNKA BEFEJEZÉSE

A munka befejeztével:

- Állítsa le a motort az előzőekben feltüntetettnek megfelelően (6. fejezet).
- Várja meg a lánc leállítását és helyezze fel a védőtokot.

8. KARBANTARTÁS ÉS TÁROLÁS

A megfelelő karbantartás alapvető fontossággal bír a gép eredeti hatékonyságának és használati biztonságának hosszú időn keresztül megőrzése tekintetében.

▲ FIGYELEM!

A karbantartási műveletek

alatt:

- Vegye le a gyertyasapkát.
- Várja meg, amíg a motor megfelelően lehűlik.
- Használjon védőkesztyűt a vezetőlemezt és a láncot érintő műveletek végzése közben.
- Hagyja fenn a vezetőlemez védőtokot, kivéve ha magán a vezetőlemezen, vagy a lánccon kell valamilyen műveltet végeznie.
- Gondoskodjon arról, hogy ne kerüljön a környezetébe olaj, benzin vagy más szennyező anyag.

A HENGER ÉS A HANGTOMPÍTÓ

A tűzkiütés veszélyének csökkentése érdekében tisztítsa gyakran a henger lapátokat sűrített levegővel és a hangtompító környékét tisztítsa meg fűrészportól, gallyaktól, levelektől vagy más hulladékoktól.

INDÍTÓEGYSÉG

A motor túlmelegedésének és károsodásának elkerülése érdekében a hűtőlevegő rácsait mindig tisztán és fűrészportól, valamint hulladékoktól mentesen kell tartani.

Az indítózsínort a rongálódás első jeleinél ki kell cserélni.

TENGELYKAPCSOLÓ EGYSÉG

Tartsa a tengelykapcsoló harangot fűrészportól és hulladékoktól tisztán. Kb. minden 30 munkaóránként el kell végezteni a belső csapágy zsírozását Viszonteladójánál.

LÁNCFÉK

Ellenőrizze gyakran a láncfék hatékonyságát, és a tengelykapcsoló harangját körülvevő fém szalag épességét.

A szalagot akkor kell kicserélni, amikor a tengelykapcsoló harangjával érintkező pontoknál a vastagsága kb. felére csökken a két végénél lévő vastagsághoz képest, ahol nincs sűrűlődnak kitéve.

LÁNC FOGASKERÉK (22. ábra)

Ellenőrizze gyakran a fogaskerék állapotát, és cserélje ki amikor a kopása meghaladja a 0,5 mm-t.

Ne helyezzen fel új láncot kopott fogaskerekre, vagy fordítva.

LÁNCLEÁLLÍTÓ CSAP

Ez a csap egy fontos biztonsági elem, mivel megakadályozza a lánc ellenőrizetlen mozgását szakadás, vagy kilazulás esetén.

Ellenőrizze gyakran a csap állapotát és ha sérült, gondoskodjon a cseréjéről.

RÖGZÍTÉSEK

Megfelelő időközönként ellenőrizze, hogy valamennyi csavar és csavaranya jól meg legyen húzva valamint, hogy a markolatok megfelelően legyenek rögzítve.

A LÉGSZŰRŐ TISZTÍTÁSA (23 ábra)

FONTOS

A légszűrő tisztítása alapvető fontosságú a gép jó működésének és hosszú élettartamának biztosítása szempontjából. Ne használja a gépet szűrő nélkül, vagy sérült szűrővel, nehogy helyrehozhatatlan károkat okozzon a motorban.

A tisztítást minden 8-10 munkaórát követően kell elvégezni.

A szűrő tisztításához:

- Távolítsa el a fedelet és (1) a szűrő elemet (2).
- Ütögesse meg óvatosan a szűrő elemet (2) a szennyeződés eltávolítása céljából, és ha szükséges tisztítsa meg kis nyomású sűrített levegővel.

FONTOS

A szűrő elemet (2) soha nem szabad megmosni és ha túl koszos, vagy sérült mindig ki kell cserélni.

- Helyezze vissza a szűrő elemet (2) és a fedelet (1).
- **A P43(x) - P46(x) - P47(x) - P48(x) modelleknél** először a szűrő elemet (2a) kell a fedélre (1a) illeszteni, majd ezt követően kell a két egyesített elemet a gépre visszahelyezni.

A GYERTYA ELLENŐRZÉSE (24 ábra)

Megfelelő időközönként vegye le és tisztítsa meg a gyertyát oly módon, hogy az esetleges lerakódásokat egy fém kefével eltávolítja. Ellenőrizze és állítsa be az elektródok közötti megfelelő távolságot.

Szerelje vissza a gyertyát megfelelően rögzítve a készletben található kulccsal.

A gyertyát hasonló jellemzőkkel rendelkező újjal kell kicserélni, ha az elektródok kiégtek vagy a szigetelő károsodott, illetve minden 100 órás működést követően.

A KARBURÁTOR SZABÁLYOZÁSA

A karburátort a gyárban állították be úgy, hogy minden használati körülmény között a legjobb teljesítményt nyújtsa, a hatályos törvényeknek megfelelően minimális káros gáz kibocsátásával.

Nem megfelelő teljesítmény esetén ellenőrizze mindenekelőtt, hogy a lánc szabadon gördül-e és hogy a vezetőlemezen nincsenek-e deformációk, majd forduljon Viszonteladójához a porlasztás és a motor ellenőrzése céljából.

▣ A minimális fordulatszám beállítása

▲ FIGYELEM! *A láncnak nem szabad mozognia a motor minimális fordulatszámánál. Ha a lánc a motor minimális fordulatszámán mozog, lépjen kapcsolatba a Viszonteladójával a motor megfelelő beállítása céljából.*

A LÁNC ÉLÉZÉSE

▲ FIGYELEM! *Biztonsági és hatékonysági okokból nagyon fontos, hogy a vágószerek élesek legyenek.*

Az élézés akkor szükséges amikor:

- ▣ A fűrészpor a por állagához hasonlít.
- ▣ Nagyobb erő kifejtés szükséges a vágáshoz.
- ▣ A vágás nem egyenes vonalú.
- ▣ Nő a vibrálás.
- ▣ Nő az üzemanyag felhasználás.

Ha az élézési műveletet egy szakosodott szervizközpontra bízva, az megfelelő, e célt szolgáló berendezésekkel tudja az élézést elvégezni, melyek minimális anyag eltávolítást, és egyenes élézést biztosítanak valamennyi vágóél tekintetében.

A lánc saját kezűleg történő reszelését kerek keresztmetszetű, a lánc típusának megfelelő átmérővel rendelkező, e célt szolgáló reszelővel kell végezni (lásd "Lánc Karbantartási Táblázat"). A művelet a vágóélek sérülésének elkerülése érdekében jó kezűgyességet, és tapasztalatot igényel.

A lánc élézése (25. ábra):

- Kapcsolja ki a motort, engedje ki a láncfékét és rögzítse erősen a vezetőlemezt a felszerelt láncsal egy megfelelő satuba, majd győződjön meg arról, hogy a lánc szabadon tudjon gördülni.
- Feszítse meg a láncot, ha esetleg ki van lazulva.
- Helyezze a reszelőt a megfelelő vezetőbe, majd illessze a reszelőt a fog üregébe állandó dőlésszöveget biztosítva a vágóél profiljától függően.
- Csak néhány reszelő vonást végezzen kizárólag előre felé, és ismétlje meg a műveletet valamennyi vágóél tekintetében ugyanazon irányban (jobbra vagy balra).
- Fordítsa meg a vezetőlemezt a satuban és ismétlje meg a műveletet a fennmaradó vágóélek tekintetében.
- Ellenőrizze, hogy a határoló fog ne nyúljon az ellenőrző készüléken túlra; az esetleges felesleget egy lapos reszelővel távolítsa el lekerítve a profilt.
- Az élézést követően távolítsa el minden reszelési és por nyomot, majd olajfürdőben végezze el a lánc olajozását.

A láncot ki kell cserélni amikor:

- A vágóél hossza 5 mm-re, vagy annál kisebbre csökken;
- a láncszemek játéka a szegecseken túl nagy.

Lánc karbantartás táblázat

▲ FIGYELEM! Az alábbi gép tekintetében honosított lánc és vezetőlemez jellemző adatai a gépet kísérő "EK Szabványazonosság Nyilatkozatban" vannak feltüntetve. Biztonsági okokból ne használjon más típusú láncot vagy vezetőlemezt.

A táblázat különböző típusú láncok élesítési adatait tünteti fel anélkül, hogy az a honosítottól eltérő láncok használatának lehetőségét jelentené.

Láncosztás		Határoló fog szint (a)		Reszelő átmérő (d)	
hüvelyk	mm	hüvelyk	mm	hüvelyk	mm
3/8 Mini	9,32	0,018	0,45	5/32	4,0
0,325	8,25	0,026	0,65	3/16	4,8
3/8	9,32	0,026	0,65	13/64	5,2
0,404	10,26	0,031	0,80	7/32	5,6

A VEZETŐLEMEZ KARBANTARTÁSA (26. ábra)

A vezetőlemez aszimmetrikus kopásának elkerülése érdekében célszerű azt megfelelő időközönként megfordítani.

A vezetőlemez hatékonyságának megőrzéséhez:

- Zsírozza be az előtét fogaskerék (ha van) csapágyait megfelelő kenőpréssel.
- Tisztítsa meg a vezetőlemez vajatát a megfelelő vakarókéssel.
- Tisztítsa meg a kenőnyílásokat.
- Egy lapos reszelővel távolítsa el a sorját az egyes szélekről és a vezetők közötti esetleges szintkülönbségeket egyenlítse ki.

A vezetőlemezt ki kell cserélni amikor:

- a vajat mélysége kisebb a láncszemek magasságánál (melyeknek soha nem szabad az aljára érniük);
- a vezető belső fala annyira el van kopva, hogy a láncot oldalra dönti.

RENDKÍVÜLI BEAVATKOZÁSOK

Minden a jelen használati utasításban fel nem tüntetett karbantartási műveletet kizárólag a Vízszonteladója végezhet.

Nem megfelelő műhelyekben, vagy nem szakember által végzett műveletek a garancia bármely formájának elévülését vonják maguk után.

TÁROLÁS

Minden munkavégzést követően tisztítsa meg gondosan a gépet portól valamint hulladékoktól, és javítsa meg, vagy cserélje ki a hibás alkatrészeket.

A gépet száraz helyen, az időjárás viszonyosságoktól védetten és megfelelően felhelyezett védőtokkal kell tárolni.

HOSSZÚ IDEJŰ MŰKÖDÉSEN KÍVÜL HELYEZÉS

FONTOS

Ha hosszú ideig nem használja a gépet, mely alatt 2-3 hónapnál hosszabb időtartamot értünk, ajánlatos néhány tanácsot követni annak érdekében, hogy újra használatba vételkor elkerüljön esetleges nehézségeket, vagy a motor tartós károsodását.

▣ Tárolás

Mielőtt a gépet eltenné:

- Ürítse ki a tankból az üzemanyagot.
- Indítsa el a motort és tartsa minimális fordulatszámra egészen addig, amíg le nem áll,

- hogy ezáltal a karburátorban maradt üzemanyagot elhasználja.
- Hagyja kihűlni a motort és szerelje le a gyertyát.
 - Öntsön a gyertya nyílásába egy kanál (friss) kétütemű motorokhoz való olajat.
 - Húzza meg néhányszor az indítógombot, hogy az olajat jól eloszlassa a hengerben.
 - Szerelje vissza a gyertyát a dugattyúval (a gyertya nyílásából látható felső holt pontra amikor a dugattyú maximális járatán van).

▣ Újra működésbe helyezés

A gép újra működésbe helyezése:

- Távolítsa el a gyertyát.
- Húzza meg néhányszor az indítógombot a fölösleges olaj eltávolítása céljából.
- Ellenőrizze a gyertyát a “Gyertya ellenőrzése” fejezetben leírtak alapján.
- Készítse elő a gépet a “Munkára történő előkészületek” fejezetben leírtak alapján.

9. HIBÁK AZONOSÍTÁSA

PROBLÉMÁK	VALÓSZÍNŰ OK	MEGOLDÁS
1) A motor nem indul el, vagy nem marad járatban	<ul style="list-style-type: none"> - Indítási eljárás nem megfelelő - Koszos gyertya, vagy az elektródok közötti távolság nem megfelelő - Légszűrő eltömődött - Porlasztási problémák 	<ul style="list-style-type: none"> - Kövesse az utasításokat (lásd 6. fejezet) - Ellenőrizze a gyertyát (lásd 8. fejezet) - Tisztítsa meg és/vagy cserélje ki a szűrőt (lásd 8. fejezet) - Lépjen kapcsolatba Viszonteladójával
2) A motor elindul de kis teljesítménnyel működik	<ul style="list-style-type: none"> - Légszűrő eltömődött - Porlasztási problémák 	<ul style="list-style-type: none"> - Tisztítsa meg és/vagy cserélje ki a szűrőt (lásd 8. fejezet) - Lépjen kapcsolatba Viszonteladójával
3) A motor szabálytalanul működik, vagy nincs elég teljesítménye terhelés esetén	<ul style="list-style-type: none"> - Koszos gyertya, vagy az elektródok közötti távolság nem megfelelő - Porlasztási problémák 	<ul style="list-style-type: none"> - Ellenőrizze a gyertyát (lásd 8. fejezet) - Lépjen kapcsolatba Viszonteladójával
4) A motor túl füstös	<ul style="list-style-type: none"> - Az üzemanyagkeverék nem megfelelő összetétele - Porlasztási problémák 	<ul style="list-style-type: none"> - A keveréket az utasításoknak megfelelően készítse el (lásd 5. fejezet) - Lépjen kapcsolatba Viszonteladójával

